

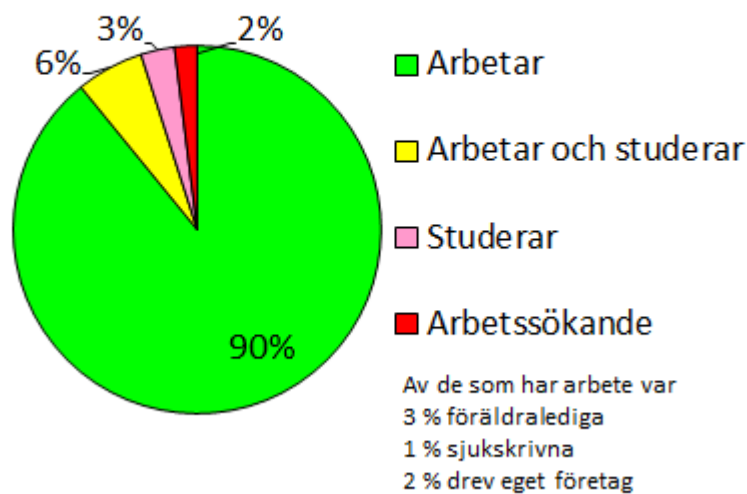
# Utveckling av Lärcentra ur ett studerandeperspektiv

## Intervjustudie

”Det svåraste är att börja”

## Enkätstudie

Vilken är din nuvarande sysselsättning?



# Utveckling av Lärcentra ur ett studerandeperspektiv

## Intervjustudie av

**Lotta Svensson**

Doktor i sociologi och forskare vid FoU Hälsingland

## Enkätstudie av

**Jan Bäcklin**

F.d. Rektor och Lärcentra-föreståndare

## Samverkansprojekt mellan länets lärcentra



Ett projekt med stöd av:



I samverkan med:



## Innehållsförteckning

<b>Inledning</b>	3
Bakgrund	3
Projektets mål och syfte	4
Denna rapport	4
<b>Intervjustudien</b>	5
”Lärcentra – vad är det?”	6
Vägen till vuxenutbildning	6
Högre utbildning på distans	7
Hinder	8
Studie- och yrkesvägledaren som stöd	9
Över tröskeln	9
Förslag till utvecklingsområden	10
<b>Enkätstudien</b>	13
<b>Metod</b>	13
Upplägg och genomförande av enkätundersökningen	13
Population, svarsfrekvens och bortfall	13
<b>Resultat</b>	14
Genus	14
Ålder	15
Familjesituation	15
Högskoleerfarenhet	16
Egen utbildningsbakgrund	17
Skäl till studier	17
Arbete i relation till studier	19
Vad har studierna lett till?	20
Personlig betydelse	21
Hade studerat även om samlingarna hade varit på högskolan	21
Boendeort efter studierna	22
Vad som uppskattas mest med lärcentra	23
Övriga positiva faktorer	24
Övriga negativa faktorer	25
Något som du saknar som kunde ha underlättat dina studier	26
Övriga synpunkter	26
Social bakgrund	27
<b>Slutsatser</b>	29
Rekommendationer	31
<b>Vad ska vi göra nu?</b>	32
Referenser	34
Bilaga 1 Bortfallsanalys	35
Bilaga 2 ”Nya vägar-projektet” sammanfattning	37
Bilaga 3 Respons på respektive lärcentra	38

# Utveckling av Lärcentra ur ett studerandeperspektiv

## Inledning

### Bakgrund

Gävleborgs län har lägst utbildningsnivå i Sverige. Vårt län behöver hitta nya vägar för att nå den befolkning som behöver, men inte väljer, utbildning i linje med arbetsmarknadens behov. Länets utbildningsnivå har under överskådlig tid varit den lägsta i riket, mätt i andelen av befolkningen med minst en 3-årig eftergymnasial utbildning. 32 procent av befolkningen i ålder 20-60 har en eftergymnasial utbildning och 14 procent har en förgymnasial utbildning vilket är den näst högsta andelen bland länen. Det är särskilt bekymmersamt att motsvarande förhållande råder inom den yngre åldersgruppen, 20-29 år. Sambandet mellan låg utbildningsnivå och hög grad av utanförskap och arbetslöshet är tydligt. Detta har lagt en grund för den låga tillväxt liksom mycket höga arbetslöshet som råder här.

Många arbetslösa har ett utbildningsbehov men ser inte utbildning som en lönsam investering, samtidigt som vissa utbildningsplatser står tomma. Många kommer även från studieovana hem och saknar akademisk bakgrund. Vi ser också att valen på gymnasiet speglar en redan könssegregerad arbetsmarknad. För potentiella studerande kan det vara långa geografiska avstånd för att få tillgång till önskad platsförlagd utbildning speciellt för de som bor på gles-/landsbygd.

## Projektets mål och syfte

Projektet har som målsättning att underlätta rekrytering bland de grupper som i dagsläget på grund av bristande tillgänglighet inte har möjlighet att efterfråga utbildningsinsatser av olika slag och därigenom öka företagets konkurrenskraft och skapa kompetensmässiga förutsättningar för ökad sysselsättning på landsbygden.

Målsättningen är också att förbättra servicen för de som redan deltar i utbildningsaktiviteter men som har sitt boende långt ifrån utbildningsresurser som skolor, lärcentra och bibliotek samt att kunna erbjuda en förbättrad studieadministrativ och studiesocial service.

Projektet syftar också till att förändra attityder till utbildning och på sikt motverka social snedrekrytering och förstärka demokratin.

## Denna rapport

I den här rapporten har vi undersökt studerandeperspektivet på två sätt genom intervjuer och enkäter. Vägen från en kanske ofullbordad gymnasieutbildning till en fullbordad högskoleutbildning kan innehålla många hinder att ta sig över, men i slutänden tycker de flesta att det har varit värt besväret. Många av hindren upplevs i början av den resan och handlar om att ha självkänsla och självförtroende för att ta första steget.

Att studera via lärcentra kan göra trösklarna lite lägre och med det stöd som finns där, öppnas även möjlighet till en personlig utveckling, högskoleutbildning och en livslångt lärande.

Rapporten inleds med en presentation och sammanfattning av intervjustudien och därefter följer en samfattning och analys av enkätsvaren.

I denna rapport finns många argument för en satsning på lärcentra som tillgängliggörare och brobyggare till vuxenstudier och mellan högskolan och studerande med "långa vägar" till fortsatta studier. Där långa vägar inte bara är geografiska utan även kan vara sociala och kulturella.

## Intervjustudien

Från början var tanken att cirka 20 personer med erfarenheter av att studera på något av länets lärcentra och cirka 20 personer som (ännu) inte påbörjat någon sådan utbildning skulle intervjuas. Ju fler intervjuer som gjordes desto tydligare blev det hur flytande dessa kategorier var och hur viktiga allas erfarenheter var av tiden innan utbildning, steget över tröskeln (som många gjort flera gånger, även de som nu intervjuades i egenskap av att inte ha påbörjat utbildning) och de erfarenheter de hade av hur processen därefter fortlöpt. Här ryms alltså en intressant bredd av människor - från tydligt studie-ointresserade personer till ivriga högskolestuderande, i åldrar mellan 22 och 52 år.

Alla kommuner hade i uppdrag att sända kontaktuppgifter på "för många" personer som ville ställa upp och bli intervjuade. De allra flesta tillfrågade deltog gärna i intervjun men några svarade inte på de inledande och uppföljande kontakt-smsen som skickades ut. Några backade ur då det i det senare skedet av intervjuperioden (på grund av coronaläget) handlade om telefonintervjuer istället för faktiska möten. Flera av de som undvek, eller avböjde, kontakt hade utländska namn och gissningsvis var språksvårigheter ett av skälen till att tveksamheter uppstod. Ändå finns flera deltagare med ickesvensk bakgrund med och har bidragit med värdefull information.

I intervjuerna har samtalats om personernas relation till vuxenutbildning, både i attityd och i praktik. Samtalen har därför oftast kommit att handla om hur personens utbildningsresa sett ut och vilka de olika vägskälen har varit längs vägen, och - för de som har tagit steget in i vuxenutbildning - hur erfarenheterna och upplevelsen har varit av detta. Samtalen har följt de intervjuades logik men med de allra flesta har följande områden ringats in:

- Relation till skola och utbildning
- Familjebakgrund, eller annat stöd
- Anledning till gymnasieavhopp, om det funnits
- Anledning att söka vuxenutbildning
- Uppfattning och kunskap om lärcentra
- Uppfattning och kunskap om vuxenutbildning
- Upplevelse av att börja studera som vuxen
- Svårigheter och möjligheter i studierna

Som avslutning har de ombetts formulera förbättringsområden för vuxenutbildning och lärcentra.

Men, innan vi går vidare måste något sägas om begreppet lärcentra, och för all del även begreppet vuxenutbildning ... Här råder både förvirring och stor okunskap – och det är ju ett problem i sig. En bit in i intervjuerna har frågan varit vad de tänker om begreppet ”lärcentra”, och i en stor andel har svaret varit ungefär:

### ”Lärcentra – vad är det?”

Lärcentra är alltså i sig ett rätt okänt begrepp. Däremot har de flesta, då frågan istället varit vad de förknippar med vuxenutbildning, svarat komvux. Även SFI-verksamheten är något man känner till. Och då man ändå vagt förknippar det hus i kommunen där lärcentrum finns med vuxenutbildning så tänker man att lärcentra är detsamma som komvux och SFI. Att lärcentra också rymmer en mängd andra utbildningsmöjligheter är relativt okänt för många. Även de intervjuade som går eller gått på komvux har oftast vaga begrepp om att det finns övrig verksamhet i huset. Och flera av de som studerade på högskolenivå hade först vid kursstart på högskoleorten uppfattat att de kunde bedriva del av utbildningen vid den egna kommunens lärcentrum. För flera var det vid intervjutillfället en välkommen upplysning att det finns studie- och yrkesvägledare (SYV) som service för alla som funderar på framtida utbildningsvägar, inte bara redan studerande.

Detta är förstås problematiskt. När man ska söka kunskap om något man knappt vet att det finns, vilka frågor ska man då ställa – och till vem?

### Vägen till vuxenutbildning

En majoritet av de intervjuade har en problematisk relation till tidigare skolgång - som då ofta ledde till att de under ungdomsåren avbröt en påbörjad gymnasieutbildning. Många beskriver svårigheter i form av t ex mobbing, otrivsel, problem som då eller senare lett till olika diagnoser (t ex ADD, ADHD, Aspberger), allmän strulighet, droger och svåra hemförhållanden. Många av dem pratar om en känsla av skepsis/motstånd mot att gå i skola - man har dåliga erfarenheter sedan tidigare och man lever med tanken att ”jag passar inte i skolan”. Men inte alla, några beskriver hur ett attraktivt arbete/projekt fick dem att avbryta studierna, och några behöver bara komplettera sina betyg. För några av de som gått vidare till högre studier finns inga avbrutna studier utan bara en positiv möjlighet att kunna utbilda sig på hemmaplan.

Mycket tydligt är också att den sociala bakgrunden och föräldrarnas inställning till studier har haft stor betydelse för hur de intervjuade sett på sin egen möjliga framtid. För flera har en personlig kontakt med någon som vuxenstuderat varit avgörande - att träffa någon som har egen erfarenhet och kan berätta hur det går till har gjort att nya möjligheter öppnats sig. Dessa personer är också de som starkast propagerat för att information om lärcentras möjligheter borde spridas muntligen genom uppsökande verksamhet, på t ex skolor och arbetsplatser.

Många av de som själva beskriver en besvärlig skolgång i tonåren menar att det som krävts för att de ska vilja ta kontakt med någon typ av utbildning igen har varit ”personlig mognad”,

och att detta inte är något som kunnat påskyndas. Det är möjligt att det är så, men hos många av dem skymtar också fram att det tagit tid att reparera en stukad självkänsla och ett lågt självförtroende. De beskriver oro och ångest inför att återigen ställas inför rollen som studerande, utifrån de tidigare erfarenheter de haft.

För många av dem har den oron lagt sig när de väl påbörjat komvux-utbildningar som vuxna, flera av dem har konstaterat att det går ganska lätt t o m:

”Jag som trodde att jag inte kunde lära mig saker i skolan, men nu har det ju visat sig att jag har lätt för mig.”

”Nu kan jag koncentrera mig på ett helt annat sätt”

Andra, som även de har övervunnit sina initiala tvivel, har inte mötts av samma positiva upplevelse. Deras synpunkter handlar ofta om att de inte känt sig sedda som individer.

”De har ju sina kurser och då ska man finna sig i det”

”Man blev ju helt anonym där”

”Det var ju ingen som brydde sig om jag var där eller inte”

Andra, som avbröt gymnasiet i förtid av andra skäl – t ex för att de blivit erbjudna ett jobb eller möjligheten att vara med och starta ett företag, brottas med andra funderingar. Naturligtvis kan även de ha tvivel på sin studieförmåga efter många år i arbetslivet men många av dem beskriver också en rädsla för att förlora i social status och en rädsla för hur man ska klara ekonomin. Livet har rullat på ganska bra, man har en identitet och hyfsad yrkesstatus och nu riskerar man, p g a ändrade omständigheter - ofta växande missnöje med sin arbetssituation och en insikt om att det är svårt att söka andra jobb utan att ha ett gymnasiebetyg - att beblandas med och bli betraktad som ”en som går på komvux” – en sådan som man själv tidigare har haft fördomar mot och sett ner på. Även dessa individer måste brottas med sin självbild, risken att få ett sämre självförtroende och därtill riskera sin tidigare sociala och ekonomiska status. Drivkraften för flera av dem är ett yrke med bättre lön och status och de siktar, ofta efter samtal med SYV, mot en högskoleutbildning med tydlig yrkesinriktning. ”Man vill ju veta att det leder någon vart.”

Anledningar att söka upp utbildning är t ex att komma ur arbetslöshet, att det jobb man har känns mindre intressant, att man börjar ”känna av kroppen” på ett tungt jobb, att man inte vill bli kvar på nuvarande arbete resten av livet och nu inser att det är svårt att söka ett annat jobb utan fullständiga gymnasiebetyg, och för några finns en önskan om att vilja prova på ett arbete som kräver högskolestudier.

## Högre utbildning på distans

För flera av intervjuade, som nu studerar på högskolenivå, har vägen gått via komvux-studier och därefter ofta vidare till yrkesinriktade högskoleutbildningar. Tydlig anknytning till ett yrke, där det finns efterfrågan på arbetskraft är för de allra flesta av dem ett krav för att satsa på högre utbildning.



Dessa personer hade ofta påbörjat sin väg in i utbildning med ett eller flera samtal med Studie- och yrkesvägledaren (SYV), och där fått klart för sig att många utbildningsmöjligheter finns att tillgå via lokala lärcentra. Det var också de som visste mest om lärcentras olika resurser och möjligheter. Men för flera av de som sökt direkt till högskola, utan att ha passerat komvux, har det kommit som en överraskning att det finns möjlighet att genomföra delar av utbildningen via lärcentra på orten. De har fått kännedom om detta då de deltagit i informationsmöten på sitt lärosäte. De uppskattar i hög grad dessa möjligheter, t ex möjligheten att göra tentor på lärcentra samt att ha tillgång till tysta och lugna lokaler för studier. De menar att detta är väsentlig information som man önskar man haft tillgång till tidigare i processen. Man önskar framför allt att informationen funnits lättillgänglig på olika websidor, helst redan då de funderade kring olika utbildningar och senast då de skulle ansöka till olika studier.

## Hinder

Det blir tydligt att det finns rätt många hinder att ta sig över innan man ens är redo att söka sig till någon form av vuxenutbildning. Dessa är olika för olika individer och grupper och översiktligt beskrivna här ovan. Då vi i intervjuerna diskuterat vilka hinder som funnits för att komma till vuxenutbildning på olika nivåer visar det sig att även om man funnit sin egen motivation så återstår mycket innan studierna är ett faktum.

Grundläggande för nästan alla intervjuade är att systemet för vuxenutbildning framstår som mycket otydligt. Komvux känner de flesta till men inte så mycket mer av vilket utbud som finns. Man tycker inte att det finns tillräckligt lättillgänglig information om detta ute i samhället och en hel del kritik framförs också i relation till att det är svårt att förstå vad som finns och hur systemet fungerar, även om man söker på internet. Man saknar t ex information om vilka studiemöjligheter som erbjuds på lärcentra och hur man kan lösa den ekonomiska situationen.

För många har möjligheter öppnat sig när de i en personlig kontakt fått veta mer om vilka möjligheter som finns. Här framförs synpunkten att lärcentra själva och alla andra instanser omkring t ex arbetsförmedling, jobbcoacher, trygghetsstiftelsen och liknande måste bli kunnigare och mycket bättre på att förmedla vilka valmöjligheter som finns. Och att information om alla möjligheter borde finnas även på deras hemsidor. På t ex antagning.se och studera.nu borde det finnas tydliga upplysningar, och länkar, om att lärcentra finns och kan nyttjas på olika sätt i högre utbildning. Flera av de som går på komvux tycker inte heller att de fått information om att de skulle kunna fortsätta studera på högskolenivå på distans via sitt lärcentrum.

För många har en tydlig utbildningsväg fram till ett yrke varit en mycket motiverande faktor. Att se vägen framför sig, med delmålen utpekade, har varit det som gjort att de orkat kämpa på. I detta har SYVen i många fall varit mycket viktig.

Många har framhållit att de har haft svårt att veta "vem man ska fråga". Några har envist letat sig fram till någon, medan andra enbart känt sig dumma och bortkomna, och gett upp. Som vuxen är det lätt att uppfatta sin bortkommenhet som kränkande och som något man helst vill både undvika och absolut inte visa upp. Att ha en person som är ens egen

”kontaktperson” – någon att vända sig till med frågor som inte är direkt ämnesrelaterade- är en lösning på detta som flera av de intervjuade har föreslagit.

Det framkommer också tydligt hur oerhört viktigt bemötandet är - när man väl vågat sig över den första tröskeln, digitalt eller IRL. Här finns beskrivningar om hur all nervositet släppte när man fick ett gott bemötande, men också berättelser om hur man gick hem efter dåligt bemötande och fick samla mod i kanske ytterligare flera år för att våga försöka igen. Det blir också tydligt hur viktigt det är med uppmuntran och hjälp att vidga möjlighetshorisonter. Flera av de intervjuade som nu studerar på högskolenivå berättar hur de uppmuntrats och uppmanats av sina lärare att söka ytterligare utbildning – och att det var vad som gjorde att de faktiskt vågade försöka.

Att få klart för sig hur ekonomin kommer att se ut vid studier framhåller några som viktigt, särskilt de som haft fast arbete tidigare. Flera har också framhållit bristen på deltidsstudier som en hindrande faktor, av både religiösa och klassbakgrundsmässiga skäl. De som inte får/vill/kan ta lån skulle vilja ha möjligheten att ha ett deltidsarbete parallellt.

### Studie- och yrkesvägledaren som stöd

I en stor del av samtalen med studerande framgår vikten av en kvalitativt bra och tillgänglig SYV. Många av dem uppfattar både det första mötet och det fortlöpande stödet från SYVen som avgörande för att de orkat fortsätta längs sin studieväg. Några som känt att de bemötts med ointresse hade heller inte fortsatt sina studier, och menade själv att de behövt mera stöd. Flera av de som gått vidare till högre studier beskriver att de tillsammans med SYVen drog upp de långa linjerna redan vid det första samtalet och att det var det som höll motivationen uppe genom den omfattande studieresa de gjort.

Andra menar att de inte skulle ha tagit sig till studier överhuvudtaget utan samtalen med SYVen och flera beskriver SYVen som det bästa stöd de fått då de stött på flera hinder. Tacksamheten för stödet från SYVen är i många fall stort - ”en vägvisare i djungeln” och ”min bästa uppbackning när det var jobbigt” är några citat som flera instämmer i. SYVen verkar alltså i många fall få fylla det behov av coachning och stöd som många studerande har, ett behov som inte tycks mötas av någon annan funktion inom vuxenutbildningsverksamheten.

### Över tröskeln

När man väl kommit så långt att man tagit sig över tröskeln och studierna är igång så är de flesta nöjda med sin vuxenutbildning. Miljön och personalen beskrivs oftast som mycket bra, det är trevligt att komma till lärcentrat och man blir väl bemött. Den stora flexibiliteten, och attityden att allt kan fixas och anpassas, uppskattas mycket.

All personals bemötande är viktigt - för många studerande är det de som jobbar på lärcentrum som är ”det sociala” i studielivet, och det uppskattas att de är trevliga och personliga. Många tycker det är skönt att kunna ha ett socialt liv i studierna, detta gäller både de som går sammanhållna utbildningar och de som läser enskilda kursen.

Ett socialt stöd och en motiverande faktor kan även studiegrupperna vara och många beskriver dem på precis det sättet. Men alla som har arbetat i grupp vet att det också kan

uppstå konflikter. Flera av de elever som förts samman i olika studiegrupper framför att de önskar att de fått mera kunskap och stöd i hur man kan jobba i grupp och hur grupprocesser fungerar och kan hanteras.

Det nuvarande coronaläget med huvudsakligen distansundervisning är för några helt perfekt, men för många andra en stor svårighet. Många har saknat sitt stöd och sammanhang på lärcentra under pandemin vilket sätter fingret på att många behöver studiegrupper och lärare som ett stöd i sin lärandeprocess - som ju i hög grad är social och för de flesta relationsberoende.

Flera personer framför önskemål om tydlig praktisk information vid kursstarten, inte bara om kursen utan också t ex "var parkerar man?", "var värmer man mat?", "vilka lokaler får jag använda?" Detta är en del av det behov av att ha en tilldelad person som man kan "fråga om allt utan att känna sig dum" som flera av de intervjuade framför. Det är övernog med nya saker att greppa och förstå och som, en i andra sammanhang kapabel, vuxen kan man känna sig dum när man inte bara måste sätta sig in i studieplaner och annat utan också måste fråga om mera triviala saker.

När allt detta har löst sig, och man även har lyckats anpassa det privata livet till att studera – så är de allra flesta mycket nöjda med att ha kommit till sitt lokala lärcentrum. För många har möjligheten att studera på hemorten, eller inom pendlingsavstånd varit avgörande. Vilka utbildningar som sökts har anpassats utifrån vad som kunnat genomföras på distans eller på lärcentrum i hemkommunen. Bara ett fåtal tror att de skulle ha studerat om de hade behövt flytta för att genomföra sina studier.

Så, som sagt – när man väl påbörjat sina studier på lärcentra så är det för det flesta en positiv upplevelse. Särskilt framförs uppskattning för:

- SYVens stöd och vägledning
- Lärarnas uppmuntran
- Studiegruppens stöd
- Att klara saker bättre nu – självkänslan växer
- Att kunna studera utan att flytta

### Förslag till utvecklingsområden

I intervjuerna blir det tydligt att det kan finnas en mängd hinder att övervinna innan någon ens närmar sig steget att börja studera som vuxen, t.ex.

- Tidigare dåliga skolerfarenheter
- Ett bristande stöd i nätverket runt om
- Okunskap om vuxenutbildningssystemet

- Svårt att få överblick. Kommer det att gå att genomföra?
- Okunskap om vilken hjälp man kan få
- Okunskap hos andra offentliga aktörer
- Lågt självförtroende som elev
- Motstånd mot att vara okunnig och nybörjare
- Oro för förändrad social status
- Oro för förändrad ekonomi

De intervjuade har identifierat flera områden där det finns utvecklingspotential och har också förslag på förbättringar inom flera områden. De stora områden där behov av ytterligare insatser behövs kan sammanfattas under rubrikerna kunskap och information, stöd och bemötande och ekonomi och flexibilitet.

- Det råder brist på kunskap och information. Många vet inte att, och vad, man kan vuxenstudera i hemkommunen.

- o Kunskap om vuxenutbildningssystemet och om det stöd som kan ges på lärcentra saknas på många håll. Informationen kan bli bättre både internt och externt. Ta hjälp av andra aktörer som träffar presumtiva studerande. T ex Arbetsförmedling, jobbcoacher, trygghetsstiftelsen mm.

- o Gör tydliga och enkla hemsidor. Många berättar att de börjat med att googla.

- o Se till att information om verksamheten på lärcentra finns på andra hemsidor som hanterar utbildningsfrågor t ex på [antagning.se](http://antagning.se)

- o Sprid informationen att alla kan ta kontakt med SYV för vägledning.

- o Fundera på Komvux-begreppet, det har för många en negativ klang.

- o Låt vägledarna vara ute och informera på t ex skolor och arbetsplatser- så att de är de man känner igen när man sedan behöver vägledning och lärcentras resurser. Ta gärna med någon med egen erfarenhet av att vara vuxenstuderande. Ge möjlighet till en kontaktperson att fortsätta att ställa frågor till.

- o Låt individer och grupper göra studiebesök och berätta om alla möjligheter. Då får man också en chans att känna att "här är det annorlunda". Och kan sedan känna igen personal, vilket ger trygghet.

- o Informera om vidare möjligheter för de som redan finns på ert lärcentrum.

- Det stöd och bemötande man får kan vara avgörande
  - o Bemötandet är viktigt, från det att man tar första kontakten. All personal är viktig här.
  - o Bättre introduktionsinformation när man börjar. Om studieteknik och lärande, om vilka resurser som finns, hur flexibelt det är, om grupprocesser
  - o Det finns behov av en särskilt utsedd person att ställa alla frågor till, och som kan hänvisa vidare.
  - o Det finns behov av en särskild person som intresserar sig och stöttar och ställer frågor om hur det går, man vill inte bara vara "en i mängden"
  - o Att få hjälp att se vilka möjligheter det jag gör nu öppnar, och vad som kan vara nästa steg
  - o Finns behov av någon som intresserar sig och påminner om vart jag är på väg
  - o Lärare som peppar och uppmuntrar, även till fortsatta studier, är viktigt och hjälper mot självtvivel.
  - o Enkla saker måste bara fungera, var man kan parkera, äta osv
  - o Att ha en studiegrupp kan ge mycket stöd men även vara krångligt. Flera föreslår en introduktion med kunskap om grupprocesser och uppföljning efter ett tag.
  - o Att enbart ha distansstudier utan samlande möten gör det svårt att bygga stödjande relationer med medstudierande och lärare.
- Att klara ekonomin, och att kunna anpassa studierna efter sin livssituation
  - o Stor flexibilitet krävs för att kunna anpassa studier till övriga livet
  - o Önskemål om möjligheter till deltidstudier har framförts
  - o Ekonomin vid studier är ett bekymmer för många.

## Enkätstudien

### Metod

#### Upplägg och genomförande av enkätundersökningen

Undersökningen är en totalundersökning, som genomförts med enkät till de som studerade vid lärcentra i Gävleborgs län läsåret 2016/17. Undersökningen är genomförd mellan november 2020 och april 2021.

Enkäten är genomarbetad med hjälp av Lotta Svensson och sedan har samtliga projektdeltagare haft möjlighet att komma med synpunkter, vilket också skett och beaktats, varefter enkäten färdigställt för utskick till de studerande.

Lärcentra har levererat listor på de högskole- och yrkeshögskolestuderande vid lärcentra läsåret 2016/17. Listorna har haft olika utformning, så det har varit ett rätt omfattande arbete att sammanställa dessa så att det blev en enhetlig lista med möjlighet till automatiserad utskrift av adressetiketter.

Dessutom behövde listorna kompletteras med adressuppgifter för ett drygt hundratal av dessa studerande. Det blev ett rätt omfattande arbete att spåra adresser till dessa studerande. För att hitta adresser har hitta.se, eniro.se samt ratsit.se använts. För att kunna göra avgränsningar har det varit betydelsefullt att ha viss lokalkännedom om postorter inom respektive kommun. Detta resulterade i utskick som gjordes i slutet av oktober 2020. En första påminnelse skickades ut i slutet av november och tidigt i december 2020. En andra påminnelse gick ut i slutet av januari och början av februari 2021.

Vi har gjort ytterligare två utskick, därefter ringt i stort sett samtliga som inte svarat. Den dystra erfarenheten av ringande är att minst nio av tio knäpper bort samtalet. Vi har testat att skicka sms och berättat vad vi vill och att vi kommer att höra av oss igen, resultatet av detta gav tyvärr ingen bättre respons.

Vi fortsatte enträget och fick in några ytterligare svar. Vi landade till slut på 290 svar, efter nya påminnelser. Det är sammanlagt 135 personer som vi inte nått, trots efterforskningar via webbsiterna: Ratsit.se, MrKoll.se, Eniro.se, Hitta.se samt Google och även Facebook.

#### Population, svarsfrekvens och bortfall (se bilaga 1)

Den totala populationen är 705 studerande som var aktuella läsåret 2016/17. Varav vi nådde 570 studerande och fick svar från 290. Det utgör 50,9 % av dem vi nådde, men bara 41,1 % av hela populationen.

Bortfallet skiljer sig inte markant åldersmässigt från dem som svarat med undantag av åldersgruppen 26-30 år. Dessa har vi inte nått i samma omfattning som övriga åldersgrupper. En genomgång av den åldersgruppen har gjorts för varje enskild fråga för att se om svaren från den åldersgruppen skiljer sig från övrig som besvarat enkäten. Efter en

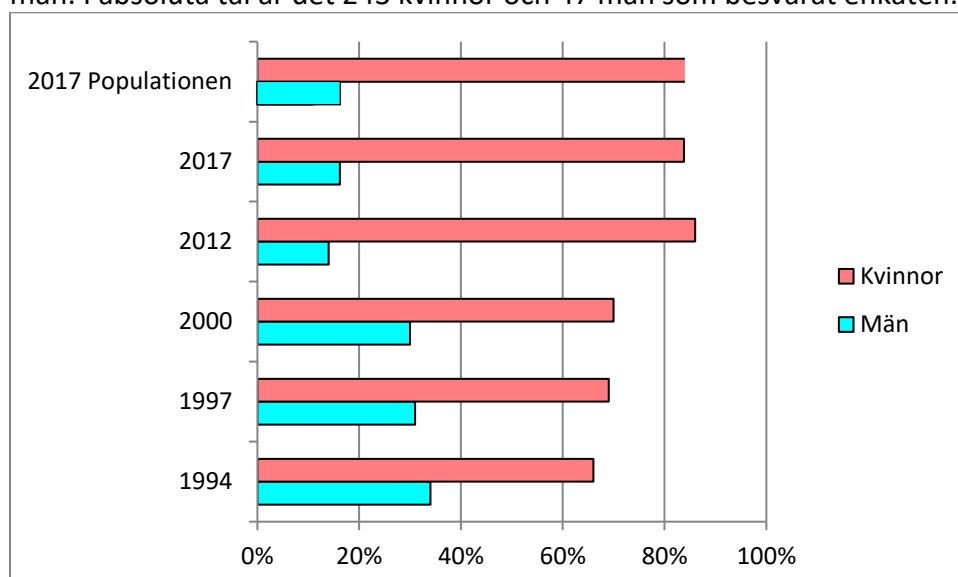
noggrann genomgång kan vi konstatera att det inte finns några stora skillnader mellan denna åldersgrupp och de övriga som besvarat enkäten.

För kommunerna Bollnäs, Ljusdal, Nordanstig och Ovanåker har vi nått 50 % eller mer av hela populationen. Vi har undersökt om resultatet från dessa fyra kommuner skiljer sig från resultatet från de andra fyra kommunerna (Gävle, Hudiksvall, Sandviken och Söderhamn). Det finns inga stora skillnader när vi analyserar resultaten. I de fall det finns skillnader särredovisas det under respektive fråga.

## Resultat

### Genus

Av de svarande är 83,8 % kvinnor, totalt i hela populationen är det 82,6 % kvinnor och 17,4 % män. I absoluta tal är det 243 kvinnor och 47 män som besvarat enkäten.



Figur 1. Andelen kvinnor och män vid studiecentra/lärcentra respektive år. Procent.

*Att andelen män är så låg har vi ju tidigare delvis förklarat med att utbudet av utbildningar i huvudsak är och har varit sjuksköterske-, socionom- och förskolläraryt utbildningar. Att antalet män skulle kunna öka fanns det förhoppningar om då flera Yh-utbildningar skulle komma att ges på distans. En delförklaring till att andelen män inte har ökat är det fortfarande läsåret 2016/17 inte hade slagit igenom med en större utökning av utbudet Yh på distans.*

*Könsfördelningen bland de Yh-studerande som besvarat enkäten är 61 % kvinnor och 39 % män. Antalet är litet, det är endast 17 kvinnor och 11 män.*

*Det är svårt att hitta tydliga förklaringar till att andelen män tycks om inte minska, så i alla fall förbli på en mycket låg nivå. Det skulle kunna utgöra ett underlag för en fördjupad studie om varför män inte väljer högre utbildning i större utsträckning.*

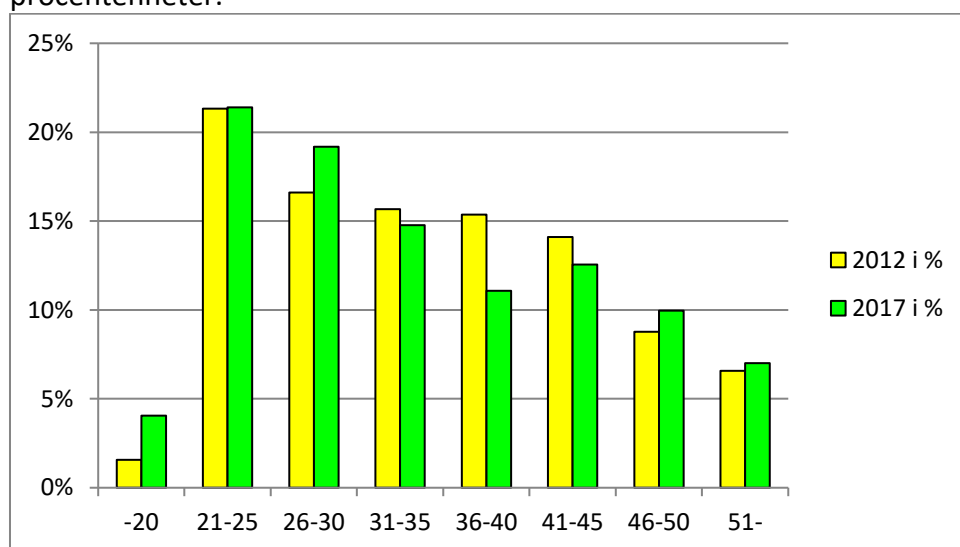
*I åldersgruppen 26-30 år finns 83 % kvinnor och 17 % män.*

Enligt UKÄ så var fördelningen på riksnivå av kvinnor respektive män i stort sett oförändrad. Under den senaste tioårsperioden har andelen kvinnor varierat mellan 63,1 och 65,6 procent av de examinerade. Läsåret 2016/17 utgjorde kvinnorna 64,2 procent och männen 35,8 procent.

Gör vi jämförelse med svenska högskolenybörjare lå 2016/17 på nationell nivå så låg siffrorna på 59,1 % kvinnor och 40,8 % män. (SCB UF 20 SM 1901)

## Ålder

För kommunerna Bollnäs, Ljusdal, Nordanstig och Ovanåker är åldersgruppen 41-45 något större (16 %) mot 12 % för totalen. För övriga åldersgrupper är skillnaderna under två procentenheter.



Figur 2. Åldersfördelning i femårsintervall för studerande vid lärcentra i Gävleborgs län år 2012 respektive 2017. Procent.

*Ålder hos de svarande är 33,9 år i genomsnitt, vilket är något lägre än i de tidigare studierna. (34,5 år i den förra studien). Vi kan inte i materialet hitta någon enskild specifik förklaring till detta. En möjlig orsak kan vara vetskapen om att möjligheten finns att studera utan att behöva flytta, vilket har problematiserats och belysts i den första delen. Kvinnorna är i genomsnitt 33 år medan männen är 39 år.*

Bland svenska högskolenybörjare var medianåldern läsåret 2016/17: 21,9 år för kvinnor och 21,5 män. (SCB UF 20 SM 1901) Andelen högskolenybörjare som är över 22 år ökar något men utgör fortsatt en relativt liten andel.

För våra Yh-studerande är genomsnittsåldern 36,3 år.

## Familjesituation

Av de som läste via lärcentra är det sex gånger så vanligt att de som har barn också lever med annan vuxen jämfört med de som lever ensamma med barn. Totalt har 55 % av de som läste via lärcentra barn. Åldersgruppen 26-30 har barn i något mindre utsträckning (51 %) än



genomsnittet för samtliga som besvarat enkäten. Yh-studerande har barn i något högre utsträckning än övriga.

Nedanstående citat är från den förra undersökningen: *”Familjesituationen är i stort sett identisk med våra tidigare undersökningar. Enda undantaget är att något färre än tidigare är ensamstående med barn och något fler lever i parrelation och tillsammans med barn.”*

Den slutsatsen gäller även här om än det nu bara är elva av tjugo som lever med barn. Tre av fyra lever i en parrelation.

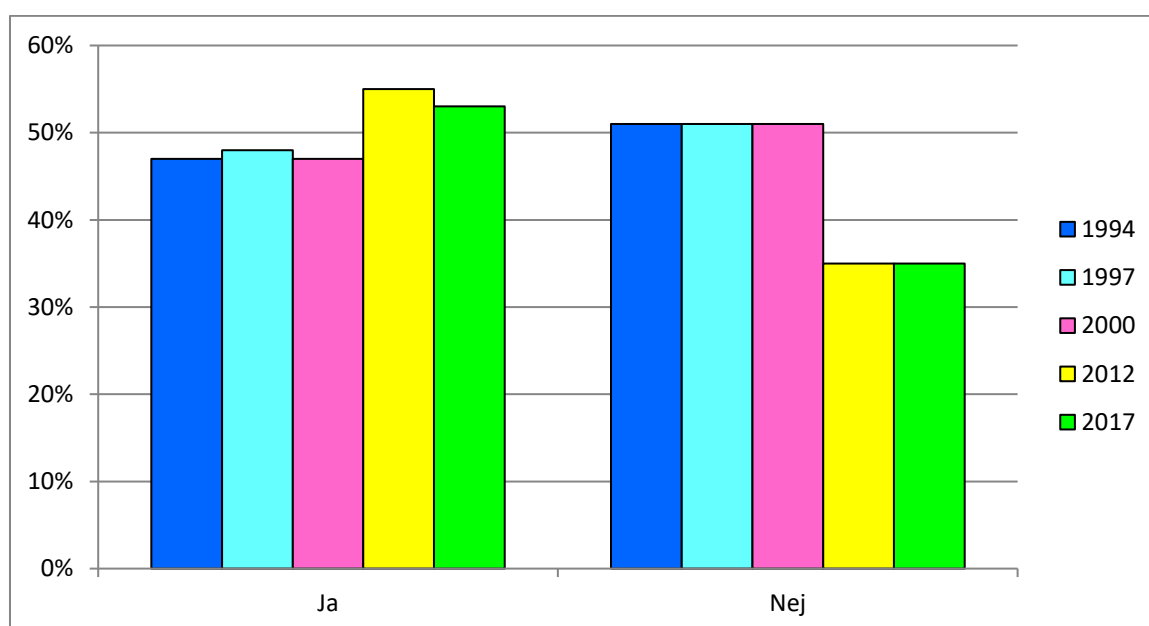
Tabell A Familjesituation för studerande 2017. Procent.

Levde med förälder	6 %
Levde ensam	10 %
Levde tillsammans med annan vuxen	29 %
Levde tillsammans med barn	8 %
Levde tillsammans med annan vuxen och barn	47 %
Annat	1 %

För kommunerna Bollnäs, Ljusdal, Nordanstig och Ovanåker så är det bara gruppen som lever tillsammans med föräldrar som är färre än för övriga fyra kommuner. Det rör sig dock om små absoluta tal. Vi har även studerat de som har barn för att se om det finns några skillnader för den gruppen, jämfört med hela gruppen och samtliga frågor i enkäten. Då framkom att det endast är marginella skillnader.

## Högskoleerfarenhet

57,6 % saknade tidigare erfarenhet av högskoleutbildning, medan 37 % har tidigare högskoleutbildningar eller enstaka fristående kurser. Den största gruppen med tidigare högskoleutbildning är sjuksköterskor som går någon form av specialistutbildning.



Figur 3. Föräldrar eller syskon som har bedrivit högskolestudier respektive år. Procent.

Det är något fler föräldrar som har högskoleerfarenhet jämfört med den förra studien, och stor skillnad vid jämförelse med studierna för åren 1994, 1997 och 2000. I dessa studier var andelen föräldrar med högskoleerfarenhet ca 20 % medan den i den senast underökningen är det ca 32 % av föräldrarna som högskoleutbildning. I 2012 års undersökning var det strax under 30 % med motsvarande erfarenhet.

När det gäller syskon med högskolestudier så är variationerna betydligt lägre och har endast varierat mellan 35 och 38 procentenheter över tiden.

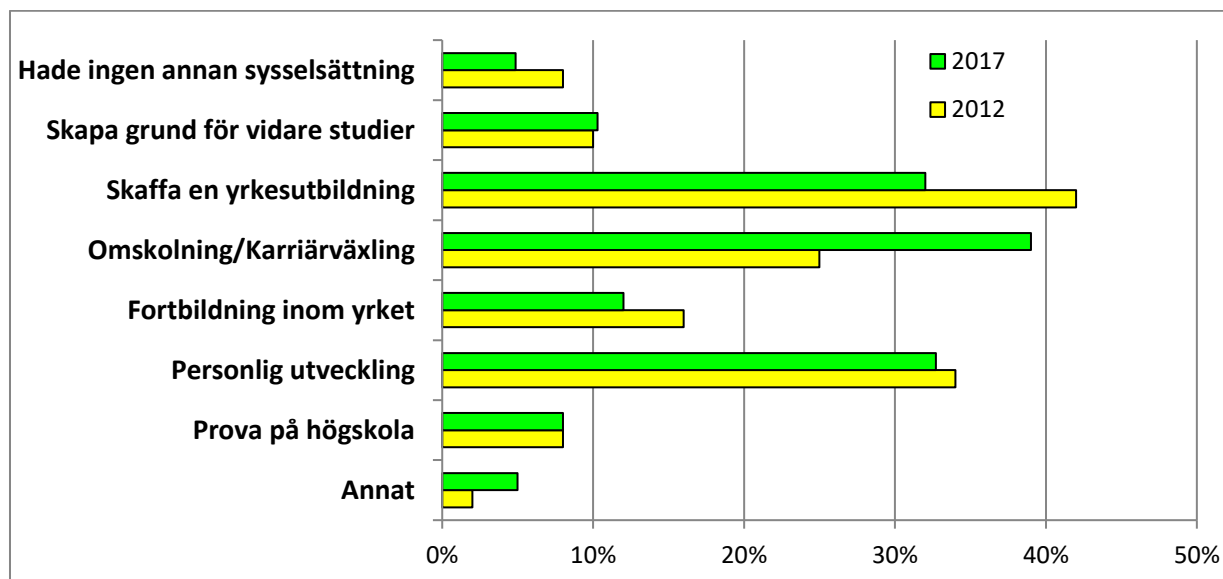
Det finns en skillnad mellan könen, så att män har framför allt fler syskon som har högskoleerfarenhet, 55 % av männen har syskon med högskolestudier och 38 % har föräldrar med högskolebakgrund. Motsvarande för kvinnor är att 32 % har syskon med högskolestudier och 31 % har föräldrar med högskolebakgrund.

### Egen utbildningsbakgrund

Lite mer än hälften (56 %) av de studerande kommer med enbart ungdomsgymnasiet, medan 13 % har enbart Komvux. 27 % har både gymnasiet och Komvux medan endast 5 % har folkhögskola.

Knappt hälften (43,8%) av de studerande hade påbörjat sina högskolestudier vid lärcentrum.

### Skäl till studier



Figur 4. Skäl till studier. Procent.

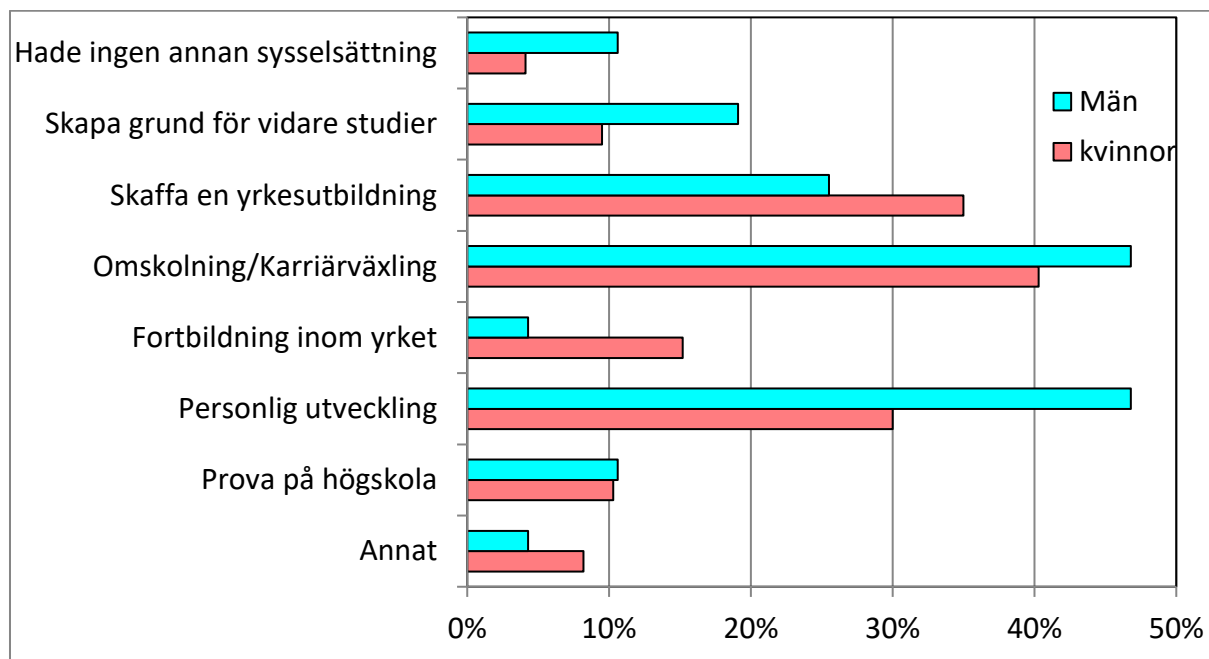
Skälen till att börja studera är för en tredjedel (33 %) att skaffa en yrkesutbildning och för nästan fyra av tio (39 %) är det omskolning/karriärväxling. För en tredjedel är det personlig utveckling, och var åttonde uppger det är fortbildning inom yrket som är skälet till studierna. Endast 5% uppger att de inte hade någon annan sysselsättning.

För åldersgruppen 26-30 år noteras små skillnader jämfört med hela gruppen. Något fler anger skapa grund för vidare studier (16 %) och något färre anger omskolning/karriärväxling (34 %).

För Bollnäs, Ljusdal, Nordanstig och Ovanåker är den främsta skillnaden att 46 % angivit omskolning/karriärväxling som skäl till studierna mot 39 % för hela gruppen.

För Yh-studerande är det främst omskolning/karriärväxling som är skälen till studierna. Hela 64 % anger det som skäl till studierna. (Det är viktigt att framhålla att det endast är 28 personer som läst någon Yh-utbildning bland de som besvarat enkäten.)

Det finns en tydlig skillnad mellan könen på ett kanske något överraskande sätt:



Figur 5. Skäl till studier efter kön. Procent.

*Det som förvånar är att män i högre utsträckning anger personlig utveckling som skäl till högre studier. Att män i högre utsträckning anger omskolning/karriärväxling kan förklaras med att männen är i genomsnitt sex år äldre än kvinnorna.*

*De största förändringarna jämfört med studien 2012 är att färre uppgivit skaffa en yrkesutbildning och fler angav omskolning/karriärväxling. Här får vi vara försiktiga med slutsatserna då svarsalternativet omskolning/karriärväxling har ändrats från studien på 2012 års studerande som då löd enbart omskolning. Tillägget karriärväxling tillkom denna studie, vilket kanske lockat fler att ange det svarsalternativet. Läger vi ihop svaren skaffa en yrkesutbildning och omskolning/karriärväxling så blir det 67 % för 2012 och 71 % för 2017. Läger vi till även fortbildning inom yrket blir motsvarande siffror 83 % respektive 83 %. Adderar vi dessutom de som angav skapa en grund för vidare studier så blir motsvarande siffror 93 % för såväl 2012 som 2017.*

*Det är fortfarande tydligt att de allra flesta som studerar gör det mot ett tydligt mål. För majoriteten är det målet att få ett arbete, högre lön, fast tjänst, nya mer utmanande arbetsuppgifter, mera kunskap och inte minst bättre självkänsla.*

## Arbete i relation till studier

*Före studierna hade 58 % heltidsarbete och 18 % jobbade deltid. Fyra procent var egenföretagare, 6,6 % var arbetsökande medan 6,9 % var föräldralediga. Vuxenstudier ägnade sig 5,5 % åt medan 1 % var sjukskrivna. De som svarat övrigt är nästa undantagslöst de som läst på ungdomsgymnasiet och dessutom återfinner vi en elitidrottare.*

*Under studietiden arbetar 12,4 % heltid och 36,2 % deltid. 34,1 % anger att de inte haft någon annan sysselsättning vid sidan av studierna medan 12,4 % svarar övrigt varav de flesta uppger timvikarie, extraanställd, sommarjobb, föräldralediga. Övriga ca 5 % har inte besvarat den frågan.*

## Vad har studierna lett till?

Två av tre (67 %) av de svarande har heltidsarbete, vilket är tio procentenheter fler jämfört med den förra undersökningen. Knappt var femte (12 %) arbetar deltid och knappt var tionde (9,3 %) studerar vidare. Endast två procent anger att de är arbetsökande. Motsvarande för undersökningen 2012 var fyra procent arbetsökande.

För 86,2 % har studierna lett till att de har fått jobb, bytt arbetsuppgifter eller att arbetssituationen förändrats, medan 9,3 % studerar vidare i någon form och 7,9 % uppger att situationen är oförändrad.

För åldersgruppen 26-30 år är motsvarande siffror 70 % har fått jobb, 17 % arbetar deltid, medan 9 % bytt arbetsuppgifter, 10 % studerar vidare och en person (1,7 %) uppger att situationen är oförändrad.

För Bollnäs, Ljusdal, Nordanstig och Ovanåker är den främsta skillnaden att 73 % har heltidsarbete och i hela 92,5 % av fallen har studierna lett till att de har fått jobb, bytt arbetsuppgifter eller att arbetssituationen förändrats, medan 8,2 % studerar vidare i någon form.

Männen har heltidsarbete (81 %) i högre utsträckning än kvinnor (66 %), som å andra sidan är de som deltidarbetar (16 %) i högre grad än männen (4 %).

Från undersökningen 2012 hämtar vi följande:

”Drygt två tredjedelar (71 %) uppger att de fått jobb, bytt arbetsuppgifter eller att arbetssituationen förändrats. Läger vi därtill de fem procent som uppger att de kunnat behålla sitt jobb tack vare studierna blir det 76 %. För knappt var sjätte (16 %) är situationen oförändrad.”

För de som i 2020 års undersökning uppgivit att situationen är oförändrad har några av dessa svarat:

- Hoppade av studierna efter ett år
- Projektledare
- Vidareutbildning från sjuksköterska till vårdlärare
- Utvecklas inom yrket, eventuellt byte till vårdlärare
- Från sjukvårdsbiträde till förskollärare

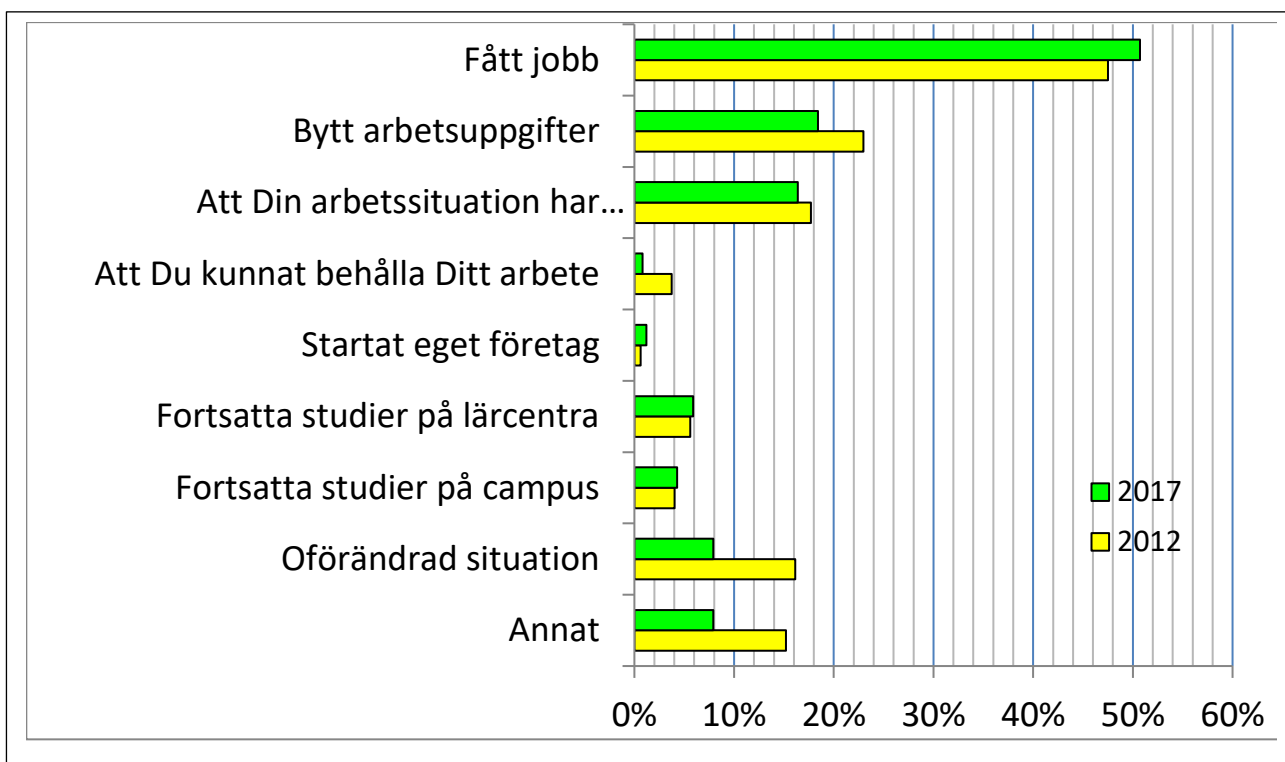
Läst fristående kurs  
 Personlig utveckling  
 Arbetsökande  
 Arbetsökande, studerar introduktionskurs på 50 %  
 För att kunna satsa på framtiden

Av dessa och några till har tio personer heltidsarbete, fem jobbar deltid, sex studerar vidare och en är arbetsökande. Lägger vi till det, de som uppger annat har nio personer heltidsarbete, tre jobbar deltid, fem studerar vidare och tre är arbetsökande.

Lägger vi ihop dessa framgår det att 95,5 % har arbete, vilket är väl så bra som Yh-myndigheten framhåller om sina utbildningar. Enligt Yh-myndighetens hemsida är det 93 % för 2018 och 87 % för 2019 som har jobb året efter sin examen.

*Hur kan det gå ihop att 95,5 % arbetar när 9,3 % studerar vidare och 2 % är arbetsökande. Jo, man kan arbeta deltid och studera samtidigt, man kan även vara arbetsökande och studera på deltid eller arbeta deltid och söka heltidsjobb. Vi kan konstatera att det är en glädjande situation att så stor andel har arbete efter studierna och de allra flest inom det yrke eller område de utbildat sig till.*

*Dessutom kan vi konstatera att mer än var tredje uttrycker att det inneburit en positiv personlig utveckling.*



Figur 6. Vad studierna lett till. Procent.

De som svarat annat i figuren ovan har angivit följande:

Bytt jobb men ej till det jag pluggad  
 För att kunna satsa på framtiden  
 Högre lön

Legitimerad i fler ämnen  
Möjlighet till vidareutbildning  
Trots sjukskrivning är jag ändå mera med i livet nu  
Högre lön, fördjupade kunskaper  
Doktorandstudier snigelfart  
Möjlighet till val av arbete

## Personlig betydelse

*Följande citat får beskriva vad det inneburit för de som fått möjligheten att och kunnat studera tack vare lärcentra.*

"Nya insikter, nätverksbygge, kontakter med andra erfarenheter, kunskaper och branscher"  
"Självmedvetenhet, självinsikt, fungerande i grupp, individuell utveckling kognitivt och socialt."

"Jag har växt som människa och lärt mej ta större ansvar."

"Utvecklat kritiskt tänkande, breddad kunskapsnivå men också självkritisk granskande."

"Roligt, utvecklande, utmanande, lärorikt."

"Ökad tilltron till min egen förmåga. Identitetsstärkande."

"Bättre självförtroende, bättre syn på framtiden, bättre förståelse för samhället i stort (utlandsfödd)"

"Tack vare studierna har jag det arbete jag vill idag. Har studerat 5 år via Lc hade inte varit möjligt utan Lc."

"Mycket fördomar försvann i samband med studierna o jag ändrades som person på olika plan - till det bättre."

"Utvecklat samhällssyn, människosyn. Mognat. Mindre fördomsfull, ökad respekt mot olikheter."

"Större välbefinnande, möjlighet att göra karriär, personlig utveckling, ekonomisk följa sina drömmar, positivt påverkat mina barns framtidutveckling."

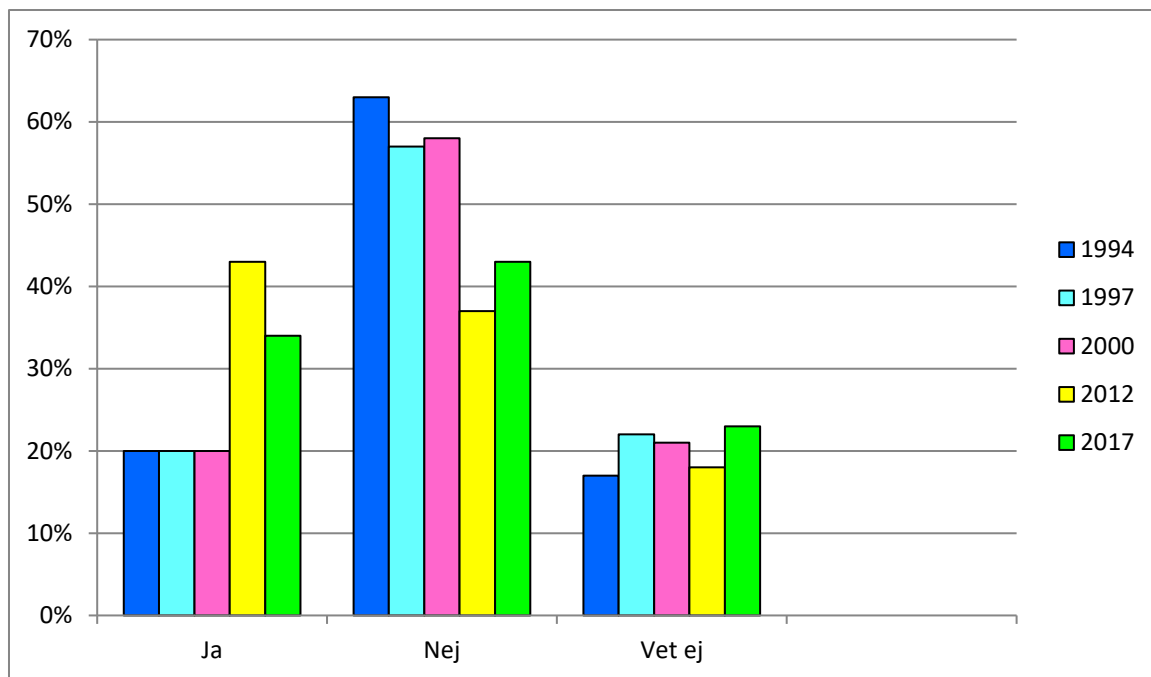
"Har utvecklats som person, Mera självsäker och vågar säga vad jag tycker, Att studera förändrar en som människa Alla borde göra det."

"Från en osäker arbetsituation där det inte fanns chans till heltidsarbete till att vara eftertraktad på arbetsmarknaden."

## Hade studerat även om samlingarna hade varit på högskolan

Lite drygt var tredje person hade studerat även om lärcentra inte hade funnits, medan 43 % inte hade gjort det. 23 % svarade vet ej på frågan. I jämförelse med de tidigare studierna är det en lägre andel som skulle ha studerat jämfört med 2012, men högre jämfört med studierna från -94, -97 och år 2000.

I åldersgruppen 26-30 år är det 48 % som inte skulle ha läst om inte lärcentra funnits, medan 29 % hade studerat även utan lärcentra och 22 % besvarade frågan med vet ej.



Figur 7. Hade påbörjat studierna även om utbildningen varit förlagd till högskoleort respektive år. Procent.

*Troligen hade hälften av de som studerade via lärcentra inte studerat om inte lärcentra funnits. Det kan grundas på att 43 % direkt har svarat att de inte hade läst om inte lärcentra funnits. Dessutom har 23 % som svart vet ej. Om vi lite försiktigt antar att bara en av tre av dessa inte hade studerat så blir det över 50 %. Bara detta faktum ensamt motiverar ju lärcentras berättigande.*

*De som skulle börjat utbildningen även om lärcentra inte funnits är något yngre (31,8 år) jämfört med de som inte hade studerat om lärcentra inte funnits (36,8 år). Däremot finns inga mätbara skillnader mellan kvinnor och män.*

### Boendeort efter studierna

Det är 84,8 % som bor kvar inom samma ort år 2020 som vid tiden för studierna läsåret 2016/17. Ytterligare 3,4 % har flyttat inom den egna kommunen, dvs. 88,2 % bor kvar i hemkommunen. 6,6 % har flyttat till annan kommun inom länet, medan 3,4 % har flyttat ut från länet, där destinationerna huvudsakligen är Stockholm-Uppsala eller Sundsvall. För att komplettera bilden är det också 1,7 % som har flyttat in till länet.

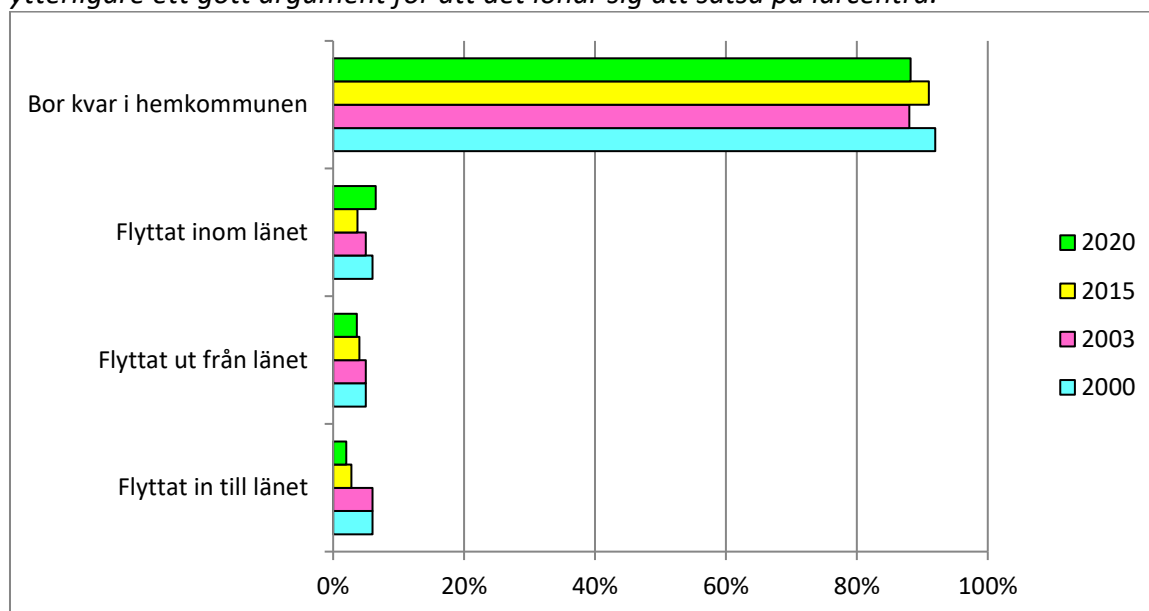
För åldersgruppen 36-30 år är det 52 personer eller 88,1 % som bor kvar på samma ort och två personer eller 3,4 % som flyttat inom den egna kommunen, medan fyra personer eller 6,8 % flyttat inom länet och endast en person eller 1,7 % flyttat ut från länet.

För Bollnäs, Ljusdal, Nordanstig och Ovanåker är det 86 % som bor kvar på samma ort och 89 % som bor kvar i den egna kommunen. 5 % har flyttat inom länet och lika många har flyttat ut medan 1 % flyttat in till länet.

Om vi ser till dem som inte besvarat enkäten och som vi nått är det bar 2,8 % som bor utför länet. Däremot är det vanskligt att sia om dem vi inte nått. Att vi inte nått dem beror ju oftast på att dessa har flyttat, bytt namn eller har skyddad identitet. Med mycket

detektivarbete hade det kanske varit möjligt att spåra några av dessa personer, vilket gjorts i ett par fall, och det visade sig att dessa hade flyttat inom länet. Det går således varken att dra slutsatsen att alla dessa har flyttat ut från länen eller att de finns kvar i länet.

*Det är uppenbart att de allra flesta bor kvar i hemkommunen, liksom resultaten från de tidigare studierna visar. Att utflyttningen fortfarande ligger på en så låg nivå som 3,4 % är ytterligare ett gott argument för att det lönar sig att satsa på lärcentra.*



Figur 8. Boendeort efter studierna. Procent.

*Vi kan heller inte hitta några skillnader när det gäller kön eller ålder bland de som flyttar, möjligen med undantaget att de som flyttar ut från länet är något yngre än genomsnittet. Eftersom det endast är tio studerande av de som besvarat enkäten som flyttat ut från länet, är för få för att dra några slutsatser.*

*För Yh-studerande är det två av 28 som har flyttat ut från länet och en som flyttat inom länet, medan 25 (89 %) bor kvar i hemkommunen.*

### Vad som uppskattas mest med lärcentra

Hur upplever du lärcentra. Vad är prioriterat? Skala 1-5 där 5 är mycket viktigt och 1 är mindre viktigt.

*Det här stämmer väl med vad som framkommit vid de tidigare studierna, framför allt den senast som genomfördes 2014-15 på de som studerade läsåret 2011/12. Allt fler (framför allt på våra mindre lärcentra) kommer huvudsakligen för att tentera. För studiegrupper är det givetvis viktigt att det finns möjlighet att träffas i ändamålsenliga lokaler, att det finns efterfrågad teknik, och att det finns support. Att tillgången till videokonferens prioriteras ner är inte så konstigt när allt fler går över till olika webblösningar inte minst Zoom och Teams. Att den sociala samvaron får större vikt nu än vid den förra undersökningen torde kunna stavas Covid-19. Med allt fler distansöverbyggande tekniker och användning blir social samvaro en bristvara. Detta understryker vikten av lärcentra som mötesplats för de studerande.*



Förklaring: streck – i tabellen innebar att alternativet inte fanns med enkätundersökningen 2012.

Tabell B. Studerande prioriteringar skala ett till fem. Jämförelse 2017 med 2012.

	2017	2012
Möjlighet att tentera på lärcentrum	4,7	4,5
Möjlighet träffas i studiegrupp	4,0	3,9
Praktisk utbildningsdel (VFU, LIA etc)	4,0	-
Diskutera och få andra perspektiv på frågeställningarna	3,9	-
Stötta varandra när det är svårt	3,9	-
Tillgång till självstudieplatser	3,8	3,8
Social samvaro med andra	3,7	3,5
Tillgång till Webb/videokonferens	3,7	4,0
Tillgång till referenslitteratur	3,7	2,8
Tillgång till tekniskt stöd	3,5	3,6
Tillgång till datorer	3,3	-
Tillgång till administrativt stöd	3,3	3,2
Tillgång till vägledningsresurser	3,0	2,8
Stöd i studieteknik	2,6	-

Det finns skillnader mellan män och kvinnor än inte så stora. Kvinnor anser att stötta varandra när det är svårt (65 %) mot männen (51 %) och social samvaro med andra (63 %) mot männens (53 %) är viktigare jämfört med männen.

Medan männen (95 %) anser att möjligheten till tentamen på lärcentra är ännu viktigare än vad kvinnorna (85 %) anser.

### Övriga positiva faktorer

En sammanfattande bild är:

- Att möjligheten finns att kunna utbilda mig
- Att jag kan planera min tid och mina studier som passar bäst för mig.
- Att kunna anpassa studierna efter familj och arbete
- Att kunna bo kvar och slippa mycket resande

För att belysa det ytterligare följer här några citat från frågan: Ange kortfattat någon/några positiva erfarenheter av att studera på distans.

”Finns inget bättre! Kunna kombinera jobb, familj och studier, och slippa långa resor.”

”Att kunna planera och lägga upp sin studietid själv. Att det finns möjlighet att vara på Lc vid seminarier och tentor samt gruppträffar. Vara nära familjen.”

"Kunna utvecklas, läsa vidare trots familj och arbete."

"En fantastisk möjlighet för oss som inte kan eller vill flytta att ta kontroll över arbetssituationen."

"Självständigt planerande, Ej platsbunden - var en gång med på seminarium fast jag var i Italien! Studiegrupper kan välja mötestid själva."

"Möjligheten att studera i vuxen ålder när man vill bo kvar på hemorten."

"Kunna studera fast man bor på landsbygden, utan att behöva flytta."

"Underlättat då jag har tre små barn. Lägga upp studierna som man vill har givit mig möjlighet till utbildning som jag annars inte hade kunnat genomföra."

"Två barn och blev ensamstående efter ett års studier. Mycket viktigt att kunna fortsätta med distansstudierna."

"Jag hade aldrig valt att studera om utbildningen varit förlagd till campus så det var helt avgörande."

"Att kunna utbilda sig när man har 3 barn som man inte vill lämna för att studera."

"Slippa pendla, bra för miljön."

"Jag har studerat under tider och under omständigheter som passat mig och min familj. Som småbarnsförälder studerade jag när barnen sov."

*Egen planering är den positiva erfarenhet som får högst uppskattning av de studerande (37 % anger det på en öppen fråga). Särskilt utmärkande för Yh-studerande där hela 54 % anger det som den mest positiva erfarenheten. Den närbesläktade att styra sin egen tid är den positiva erfarenhet som får näst högsta andelen svar. Den tredje mest positiva erfarenheten är att slippa resor. Att möjligheten till studier via lärcentrum finns, alltså tillgängligheten är den fjärde mest positiva erfarenheten, därefter kommer möjligheten att kombinera studier med familj och sedan att kombinera studier med jobb.*

## Övriga negativa faktorer

Bland de negativa är det främst: (inom parantes görs jämförelse med 2015 år studie).

1. Studiesociala, ingen eller liten kontakt med studiekamrater, ensamt 24 % (22 %)
2. Svårt att få kontakt med lärare, fram för allt i tid 14 % (15 %)
3. Teknikstrul, vilket avser såväl telebild som webbaserade system 14 % (9 %)
4. Svårt med självdisciplinen 11 % (16 %)
5. Nej, inga negativa erfarenheter 9 % (11 %)
6. För många träffar på campus 1 % (5 %) (Coronaeffekt?)

*Problemen med de studiesociala tycks öka något och väldigt få tycker att det är för många träffar på campus. Det här kan möjligen vara en Coronaeffekt. Flera upplever teknikstrul nu än tidigare, man kan fundera om det möjligen blivit bättre när Teams och Zoom blivit vanligare och mera allmänt förekommande. Svårigheten att få kontakt med lärarna är obetydligt mindre nu än vid den förra studien. Här finns förbättringspotential! Det är något färre som svarar nej på frågan om negativa erfarenheten nu jämfört med förra studien. De*

*flesta har inte svarat något alls, vilket gör det svårtolkat, har de inte skrivit något eftersom de inte har upplevt något negativt eller har de bara struntat i frågan?*

*En viss skillnad mellan kön finns såtillvida att det är fler män (32 %) än kvinnor (19 %) som uppger att de saknar studiekompisar. På motsvarande sätt är det med kontakten med lärare där 21 % av männen saknar kontakten med lärarna medan endast 13 % av kvinnorna uppger avsaknad av kontakt med lärarna.*

*För Yh-studerande är det accentuerat med kontakten med lärarna (64 %) anger det som negativ faktor.*

Några typiska citat kan kanske förtydliga bilden:

*"Sociala samvaron och ev. studiestöd av studiekamrater. Färre impulser av sådant man inte planerat eller tänkt på."*

*"Kan bli ensamt då är det viktig att man har studiegruppen."*

*"Svårt att vara disciplinerad och att planera sin tid/studier själv. Mindre social kontakt."*

*"Att inte ha möjlighet att fysiskt möta kurskamrater och lärare för diskussioner, frågor etc. när man behöver hjälp eller samarbete."*

*"Färre sociala kontakter med andra studenter."*

*"teknikstrul ibland."*

*"Osocialt"*

*"Självdisciplinen"*

*"Svårt med motivationen."*

*"att vi inte fick tenta på cfl utan måste åka till HiG,"*

*"Svårare att få hjälp, svårare att förstå via datorskärm."*

## Något som du saknar som kunde ha underlättat dina studier

*Kontakten med lärarna, gärna någon lärare som fungerar som mentor.*

*Den uppenbara bristen tycks för övrigt vara tillgång på studierum och parkeringsplatser.*

Följande citat speglar väl vad de studerande anser:

*"Att flera lärare kom till Lc och hade seminarier och föreläsningar"*

*"Regelbunden kontakt med mentor, som har ett övergripande perspektiv på hela utbildningen. Mentor bör vara lärare på högskolan alternativt i samarbete med utbildningen."*

*"Bättre tillgång på parkeringsplatser, kök nära Lc."*

*"Bättre parkering, längre öppettider, bättre bokningssystem av rum."*

*"Tillgång till självstudieplatser och skrivare 24 h/7 dagar i veckan."*

*"Snabbare återkoppling på tentor för att slippa stress och oro."*

*"Bättre tillgång till frågestunder med lärare, digitalt träffa andra studerande."*

*"Inspelade föreläsningar + PARKERINGSPLATSER!!"*

*"Mera referenslitteratur även att låna."*

*"Fler och mindre rum, blev lätt fullbokat i alla rum."*

## Övriga synpunkter

Övriga kommentarer ger främst eloge till lärcentras personal. Flera anser att det görs för lite reklam för möjligheten att studera via lärcentra då några inte kände till möjligheten från

början. Många uttrycker också önskan om att ett flertal tentor skulle få göras på lärcentra. Som bilaga finns respons på respektive lärcentra.

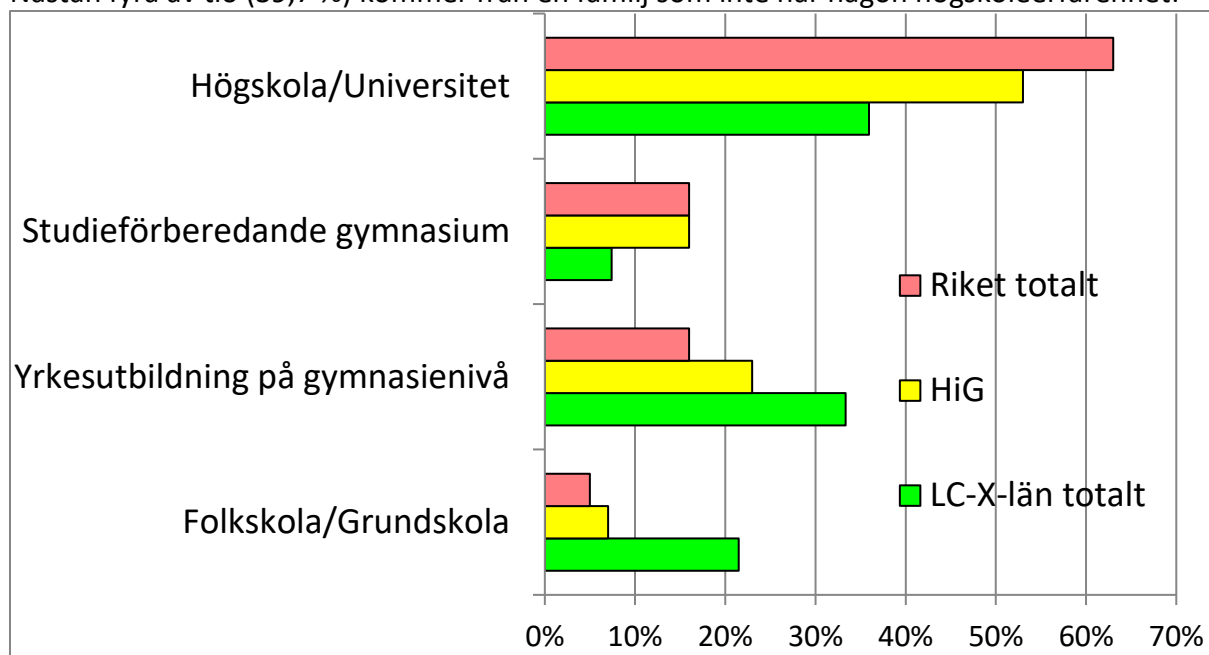
## Social bakgrund

Familiens tidigare erfarenhet av högskolestudier:

32,5 % har föräldrar som har högskoleutbildning.

39,2 % har syskon med högskoleerfarenhet.

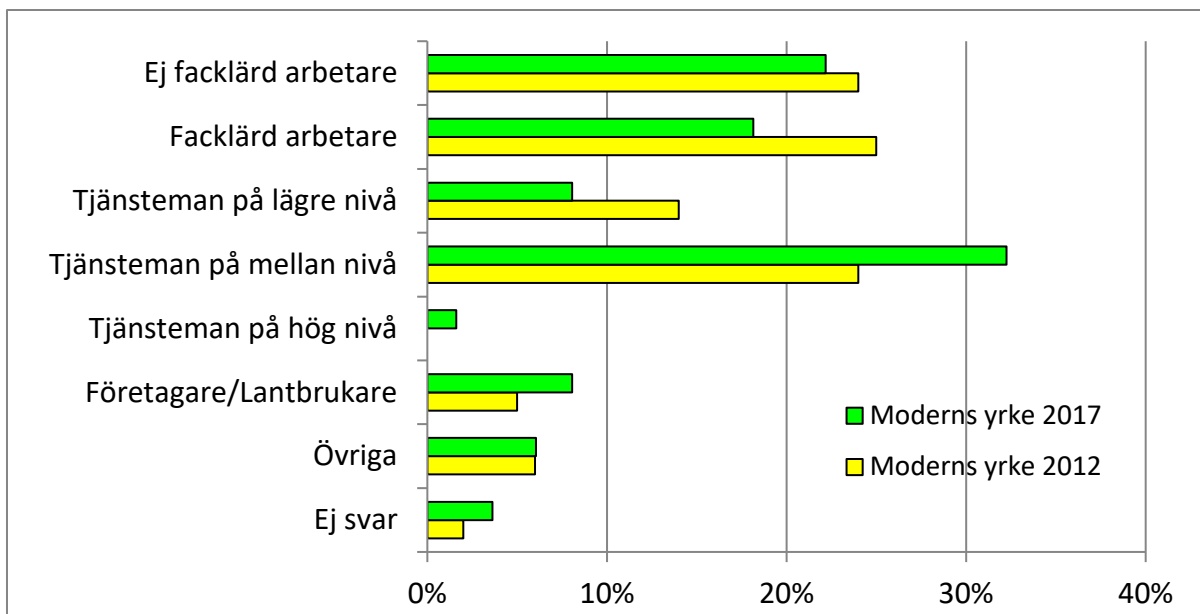
Nästan fyra av tio (39,7 %) kommer från en familj som inte har någon högskoleerfarenhet.



Figur 9. Föräldrarnas utbildningsbakgrund för studerande vid lärcentra 2017 jämfört med högskolan i Gävle och riket (hemmets högsta). Procent. (SCB: UF 20 SM 2002 och scb-2018-uf 20 sm1803)

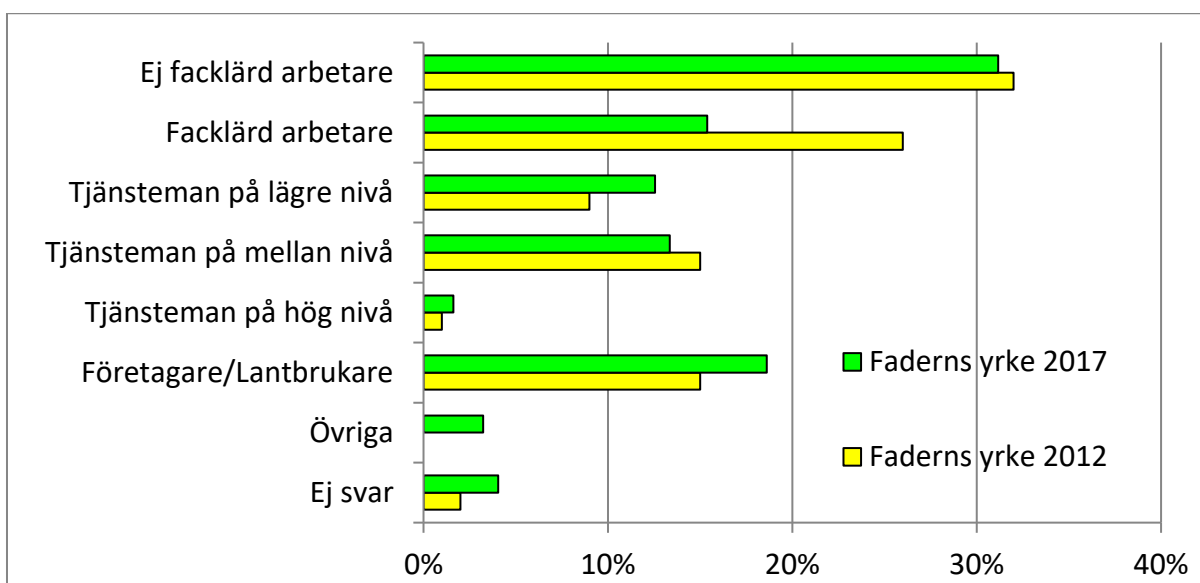
*Bland samtliga högskolenybörjare läsåret 2016/17 i riket hade 63 % minst en förälder med högskoleutbildning. Motsvarande för studenterna vid lärcentra i Gävleborg var 36 %. En kanske ännu mera tydlig bild är att i riket hade endast 5 % föräldrar som hade enbart folkskola eller grundskola, medan det bland "våra studenter" i Gävleborgs län var 21 %.*

*Det framstår klart och tydligt att lärcentra i länet lockar studerande vars föräldrar har lägre formell utbildningsnivå jämfört med Högskolan i Gävle som helhet och framför allt jämfört med riket.*



Figur 10. Mödrarnas yrken jämförelse 2017 mot 2012. Procent.

Att andelen mödrar som återfinns bland tjänstemän på mellannivå har ökat är uppenbart. Bland dessa återfinner vi främst sjuksköterskor och lärare.



Figur 11. Fädernas yrken jämförelse 2017 mot 2012. Procent.

Det som är tydligt är att andelen facklärda arbetare har minskat. Någon bra förklaring till detta är svårt att hitta i materialet. I kategorin Företagare/Lantbrukare har andelen egenföretagare ökat tydligt. Få har angivet typ av företag, varför det är vanskligt att göra några uttag.

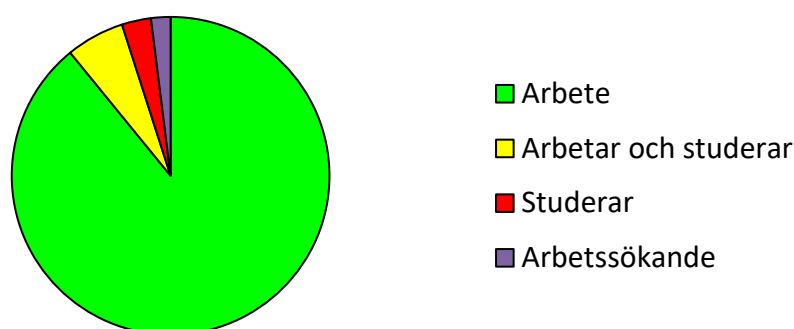
Om vi utgår från fädernas yrke så är det mer än hälften, ja nästan tre av fem av studenterna, som har arbetarbakgrund. (Om vi adderar kategorierna ej facklärda arbetare, facklärda arbetare och tjänstemän på lägre nivå så blir det 59 %.)

När det gäller mödrarnas yrke så är det knappt hälften (48 %) som på motsvarande sätt har arbetarbakgrund.

## Slutsatser

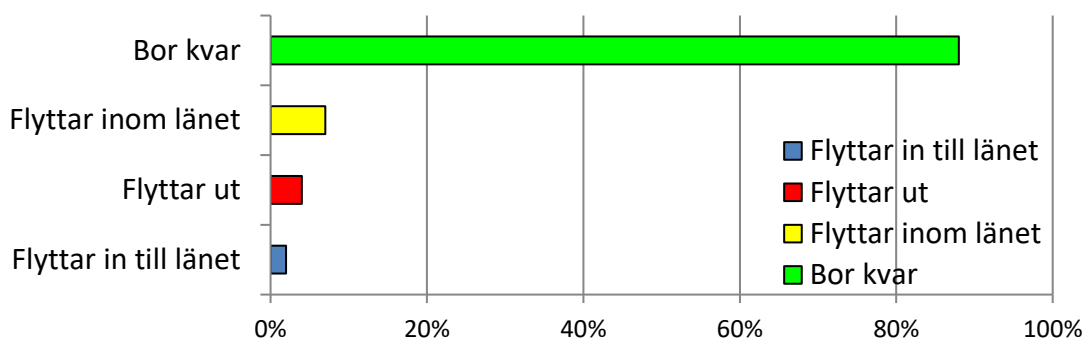
Med viss försiktighet\* vågar vi ändå säga att resultatet från undersökningen kan användas för att peka ut trender och tendenser även man får vara försiktig med absoluta tal och procentenheter. De jämförande studierna med åldersgruppen 26-30 och med de fyra kommuner som kom upp till 50 % svar från hela populationen uppvisar mycket små skillnader med hela undersökningen och de 290 inkomna svaren, vilket också stärker resultaten. Om vi ser till de fyra tidigare studierna så är likheterna i resultaten slående, framför allt jämfört med den närmast föregående studien från 2015.

Studien visar att de studerande har jobb, får jobb, byter jobb eller får förändrad arbetssituation i mycket hög utsträckning (95,5 %). Några studerar vidare och endast 2 % är arbetsökande. Av de som har arbete var 3 % föräldralediga, 1 % sjukskrivna och 2 % drev eget företag.



Figur 12. Andelen studerande 2016/17 i arbete 2020. Procent

De studerande bor i mycket hög utsträckning kvar i hemkommunen 88 %, medan 7 % flyttar inom länet och endast 4 % flyttar ut från länet.



Figur 13. Andel studerande som bor kvar respektive flyttar. Procent.

Det framstår klart och tydligt att lärcentra i länet lockar studerande vars föräldrar har lägre formell utbildningsnivå jämfört med Högskolan i Gävle som helhet och framför allt jämfört med riket.

\*Anledningen till försiktighet är bortfallet på 49,1% av dem vi nått och bortfallet på 58,9 % av hela populationen.

*Studien visar också hur viktigt det är för våra länsbor:*

- *Att möjligheten finns att kunna utbilda sig*
- *Att jag kan planera min tid och mina studier som passar bäst för mig.*
- *Att kunna anpassa studierna efter familj och arbete*
- *Att kunna bo kvar och slippa mycket resande*

*De viktigaste faktorerna för de studerande är möjligheten att tentera på lärcentrum och att kunna träffas i studiegrupper och där diskutera och få andra perspektiv på frågeställningarna, stötta varandra när det är svårt och den sociala samvaron samt att det finns tillgång till självstudieplatser.*

*Lägger vi till detta den personliga betydelsen studierna har inneburit för många studerande, så framstår det klart att en investering på lärcentra är en lönsam investering.*

*"Jag har växt som människa och lärt mig ta större ansvar."*

*"Mycket fördomar försvann i samband med studierna o jag ändrades som person på olika plan - till det bättre."*

*"Utvecklat samhällssyn, människosyn. Mognat. Mindre fördomsfull, ökad respekt mot olikheter."*

*"Större välbefinnande, möjlighet att göra karriär, personlig utveckling, ekonomisk följa sina drömmar, positivt påverkat mina barns framtidsutveckling."*

*"Har utvecklats som person, Mera självsäker och vågar säga vad jag tycker, Att studera förändrar en som människa Alla borde göra det."*

*"Från en osäker arbetssituation där det inte fanns chans till heltidsarbete till att vara eftertraktad på arbetsmarknaden."*

*Mycket av vad som sagts ovan borde räcka som argument för en satsning på lärcentra som tillgängliggörare och brobyggare mellan högskolan och studerande med "långa vägar" till högskolan. Där långa vägar inte bara är geografisk långa vägar utan kan även vara socialt eller kulturellt långa vägar.*

*Det mest positiva förutom det som nämnt ovan är att det personliga bemötandet får mycket beröm på de flest av länets lärcentra. Bollnäs sticker ut och får extra mycket beröm.*

*Det negativa är bristen på rum och parkeringsplatser, vilket i första hand avser Bollnäs, men även Hudiksvall framför allt parkeringsmöjligheterna.*

*Flera påpekar också behovet av större utbildningsutbud på distans. (Se även Vinnovaprojektet "Nya vägar" med specifika rekommendationer till kommuner, högskolor samt politiker. Bilaga 2)*

## Rekommendationer

### STRATEGISKT

- Förhandla med högskolan/högskolor om fler utbildningar möjliga att ge på distans/modifierad distans.
- Högskolan besöker varje lärcentrum en gång per år/termin och träffar studenter, företagare, kommunledning och utbildningsansvariga för att utveckla motorfunktionen.

### TAKTISKT

- En marknadsförare/rekryterare som enbart har det som arbetsuppgift gemensam för hela länet.
- Minst en kontaktperson vid varje högskola/universitet.

### TAKTISKT/OPERATIVT

- Frågestund med lärare – i anslutning till föreläsning eller fast veckotid
- Inspelade föreläsningar.

### OPERATIVT

- Fler rum – enkelt att boka.
- Fler parkeringsplatser – med rimligt gångavstånd.
- Längre öppettider – tillgängligt även kvällar och helger.
- Studiecoacher vid varje lärcentrum – ev. dela mellan mindre lärcentra – alt. del av tjänst.
- Lättillgänglig teknisk support.



## Vad ska vi göra nu?

Diskussion utifrån rapporten med intressenter från länets lärcentra.

Efter att den preliminära rapporten presenterats för en grupp intressenter för lärcentra diskuterades främst frågorna om information/marknadsföring och bemötande.

### Information/Marknadsföring

Det är viktigt med uppsökande verksamhet. Förslagen handlar om att informera i skolor, utanför affärer, i bostadsområden, via föreningar, i väntrum, på bibliotek och via platser på sociala medier som inte enbart handlar om utbildning etc.

Det är även viktigt med information med hög igenkänningsfaktor för målgrupper som inte annars i så hög grad ännu ser sig som presumtiva studenter.

Andra samhällsaktörer bör ha god kunskap om vilka tjänster lärcentra kan erbjuda. Dessa aktörer bör erbjudas aktuell och fördjupad kunskap.

Den bästa marknadsföringen är nöjda studerande. Dessa kan användas i informationsmaterial men också i direkta kontakter.

Gällande information och marknadsföring gäller det att använda de resurser som står till buds på ett så effektivt sätt som möjligt, det går alltid att göra mer med mera resurser.

### Bemötande/Stöd

Medvetenheten om hur viktigt bemötande är, måste inskräpas i all personal. Detta kan ske genom interna insatser där alla får gemensamma referensramar och ges ett forum för samtal. En arbetsuppgift är också att kunna se och möta nya behov och utveckla verksamheten.

Vissa kommuner har satsat på studiecoacher vars arbetsuppgifter svarar mot de det stödbehov som uttrycks.

När det gäller bemötande är ju personalen a och o. Då gäller det att det finns tillräckligt med personal som uppfattar dessa frågor som sina arbetsuppgifter och att vikten av ett gott bemötande är självklart förankrat. Resurser kommer att krävas för fortbildning om bemötande.

### Lokaler

Det behövs lämpliga, trivsamma, ändamålsenliga lokaler för att signalera att denna verksamhet är viktig ur ett samhällsperspektiv. Det krävs även parkeringsplatser inom rimligt gångavstånd.

## **Avslutningsvis**

En del av de förbättringar som behöver göras kan skötas internt inom lärcentra, men i vilken grad verksamheten kan utvecklas för att möta ytterligare behov blir en fråga om vilka resurser som anslås för denna verksamhet. Vilka satsningar som görs för att höja utbildningsnivån och säkerställa kompetensförsörjningen blir en politisk fråga.

## Referenser

- Engström, J. (1997). *Högskoleutbildning på hemmaplan* (C:uppsats 1997:8). Uppsala universitet, Pedagogiska institutionen.
- Grepperud, G. & Thomsen, T. (2001) *Vilkår for et regionalt utdanningsløft* (U-VETT Publikationer nr.1) Universitetet i Tromsø, U-VETT.
- Roos, G. (2002). *Nya studerande. Studerande vid studiecentra i Hälsingland läsåret 1997/98* (Rapport nr 5) Bollnäs: Studiecentra Hälsingland.
- Roos, G., Engström, J. & Bäcklin, J. (1999). *Högskoleutbildning på Hemmaplan. Studerande och deras erfarenheter av distansstudier vid studiecentra i Hälsingland* (Rapport nr 2). Bollnäs: Studiecentra i samverkan.
- Roos, G. & Grepperud, G. (2007) *Leva och lära i Hälsingland. Studiecentra – pionjär och pådrivare.* (Rapport nr 7). Bollnäs: Studiecentra Hälsingland.
- Engström, J., Bäcklin, J. & Baleus, L. (2015) *Slutrapport. Lärcentrautveckling - Förstudie.* Universitetskanslersämbetet och SCB *Högskolenybörjare 2016/17 vid Högskolan i Gävle efter föräldrarnas utbildningsnivå* (UF 20 SM 1803).
- Universitetskanslersämbetet och SCB *Högskolenybörjare 2018/19* (SCB UF 20 SM 1901)
- Universitetskanslersämbetet och SCB *Högskolenybörjare 2018/19 efter föräldrarnas utbildningsnivå* (UF 20 SM 2002).
- Yrkeshögskolemyndigheten. *Statistisk årsrapport för 2019.*
- Yrkeshögskolemyndigheten. *Kortfattad statistik för 2020.*

- Rapportserien Studiecentra Hälsingland består förutom de tre ovan nämnda även av:
- Engström, J. (2006) *Första generationen Högskolestuderande. Fyra distansstuderande vid studiecentra i Hälsingland och deras berättelser.* (Rapport nr 6). Bollnäs: Studiecentra Hälsingland.
- Roos, G., Brevner, E. & Bäcklin, J. (1999). *Framtida utbildningsplaner. Studerande vid komvux/kunskapslyftet våren 1998 i Bollnäs, Hudiksvall, Ljusdal, Nordanstig, Ockelbo, Ovanåker och Söderhamn* (Rapport nr 1). Bollnäs: Studiecentra i Hälsingland.
- Roos, G. & Dahllöf, U. (2000). *Municipal study centres for higher education in Sweden. A report on a joint project for increased access in the province of Hälsingland* (Rapport nr 4). Bollnäs: Studiecentra i samverkan.
- Roos, G., Dahllöf, U. & Baumgarten, M. (2000). *Studiecentra i samverkan om högre utbildning i Hälsingland. En studie om tillgänglighet i kommunalt perspektiv* (Rapport nr 3). Bollnäs: Studiecentra i samverkan.

## Bortfallsanalys

## Bilaga 1

Tabell A. Population, bortfall och antal svarande fördelat på kommuner i absoluta tal och procent.

	ursprunglig lista	felaktigt registrerade	ej nådda	Återstår dvs. de vi nått	Svar	Svar i %	Svar i % av hela populationen
<b>Bollnäs</b>	<b>296</b>	<b>86</b>	<b>43</b>	<b>167</b>	<b>105</b>	<b>62,9%</b>	50,0%
<b>Gävle</b>	<b>63</b>	<b>1</b>	<b>10</b>	<b>52</b>	<b>22</b>	<b>42,3%</b>	35,5%
<b>Hudiksvall</b>	<b>250</b>	<b>19</b>	<b>33</b>	<b>198</b>	<b>80</b>	<b>40,4%</b>	34,6%
<b>Ljusdal</b>	<b>27</b>	<b>3</b>	<b>7</b>	<b>17</b>	<b>12</b>	<b>70,6%</b>	50,0%
<b>Nordanstig</b>	<b>22</b>	<b>0</b>	<b>1</b>	<b>21</b>	<b>11</b>	<b>52,4%</b>	50,0%
<b>Ovanåker</b>	<b>14</b>	<b>3</b>	<b>0</b>	<b>11</b>	<b>6</b>	<b>54,5%</b>	54,5%
<b>Sandviken</b>	<b>41</b>	<b>4</b>	<b>10</b>	<b>27</b>	<b>15</b>	<b>55,6%</b>	40,5%
<b>Söderhamn</b>	<b>118</b>	<b>10</b>	<b>31</b>	<b>77</b>	<b>39</b>	<b>50,6%</b>	36,1%
<b>TOTALT</b>	<b>831</b>	<b>126</b>	<b>135</b>	<b>570</b>	<b>290</b>	<b>50,9%</b>	<b>41,1%</b>

Den ursprungliga listan innehöll ännu flera namn, men då rensades dessa från "interna dubletter" och några enstaka personer där det saknades i princip alla uppgifter utom namn. När det var gjort återstod 831 personer.

Av de felaktigt registrerade var 56 studerande som slutat vårterminen 2015 eller tidigare. 18 personer var födda 1998 eller senare, 21 var dubletter, 26 uppgav att de inte studerade via lärcentra, fyra var pensionärer och en avliden. När dessa tagits bort återstod 705 personer, varav vi nådde 570 personer.

Möjliga felkällor med detta förfarings sätt kan vara att av de som är födda 1998 eller senare kan det finnas någon som har påbörjat skolgången tidigare än normalt eller hoppat över någon årskurs.

Av de som skulle ha avslutat sina studier vt 2015 eller tidigare kan det finnas någon som har resttentor och hängt kvar på Lc ända tom. läsåret 2016/17

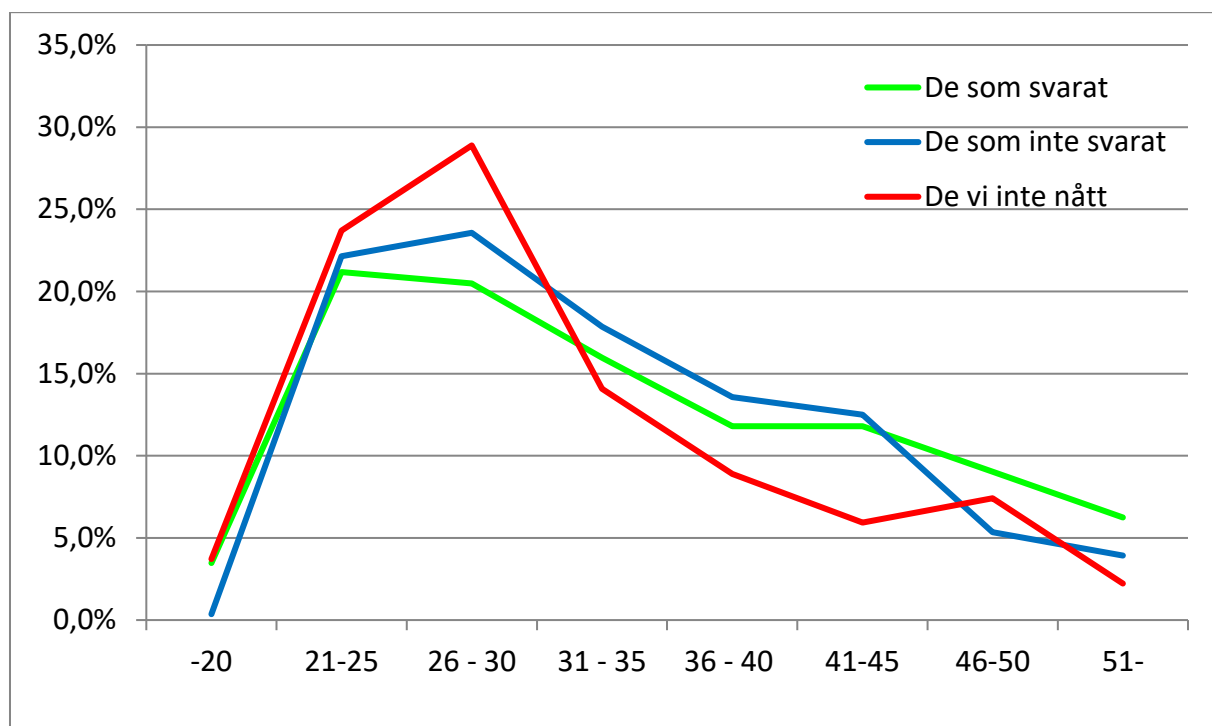
Dubletterna är huvudsakligen Bollnäs – Söderhamn. De flesta är då listade på Söderhamn. Någon dublett hängde med länge innan det upptäcktes, en person fanns med för- och efternamn och en adress och på nästa ställe med för och dubbelefternamn och en helt annan adress. Vi spårning av personens ålder upptäcktes via ratsit.se att det faktiskt var samma person.

### Bortfall

Bortfallet skiljer sig inte markant åldersmässigt från dem som svarat med undantag av åldersgruppen 26-30 år. Dessa har vi inte nått i samma omfattning som övriga åldersgrupper. En genomgång av den åldersgruppen har gjorts för varje enskild fråga för att se om svaren från den åldersgruppen skiljer sig från övrig som besvarat enkäten. Efter en noggrann genomgång kan vi konstatera att det inte finns några stora skillnader mellan denna åldersgrupp och de övriga som besvarat enkäten.

För kommunerna Bollnäs, Ljusdal, Nordanstig och Ovanåker har vi nått 50 % eller mer av hela populationen. Vi har undersökt om resultatet från dessa fyra kommuner skiljer sig från resultatet från de andra fyra kommunerna (Gävle, Hudiksvall, Sandviken och Söderhamn).

Det finns inga stora skillnader när vi analyserar resultaten. I de fall det finns skillnader sårredovisas det under respektive fråga



Figur 1 Bortfall per åldersgrupp. Procent.

*Ett observandum är ju att i absoluta tal är åldersgruppen 26-30 år 39 personer som vi inte nått, medan de vi nått som inte besvarat enkäten är 66 personer medan de som besvarat enkäten är 59 personer.*

*Det som visas i grafen är alltså den relativa frekvensen inom varje kategori.*

*Som jämförelse kan nämnas att i åldersgruppen 21-25 år har vi fått svar av 61 personer medan de som inte svarat är 62 personer och de vi inte nått är 32 personer.*

Tabell B. De som svarat, respektive inte svarat och de vi inte nått i absoluta tal indelat i åldersgrupper.

	- 20	21-25	26-30	31-35	36-40	41-45	46-50	51-	okänd
De som svarat	10	61	59	46	34	34	25	18	0
De som ej svarat	1	62	66	50	38	35	15	11	2
De vi ej nått	5	32	39	19	12	8	10	3	7

*Av de 280 personer som inte besvarat enkäten är det endast 7 personer eller 2,5 % som bor utanför länet.*

”Nya Vägar-projektet har för första gången fört samman kommuner och lärosäten i ett gemensamt arbete med frågan om hur vi kan utveckla hållbara samverkansstrukturer för ökad tillgång till högre utbildning i hela landet.”

Från projektet vill vi lämna följande rekommendationer (fler rekommendationer på detaljnivå finns inne i rapporten) som vi bedömer skulle kunna ge skjuts åt arbetet – såväl lokalt och regionalt som nationellt:

**Till beslutsfattare på nationell nivå:**

1. Lämna projekt- och eldsjälsfasen och ta itu med frågan på långsiktigt hållbara sätt. Staten och de aktörer som staten uppdrar att stötta förändring och utveckling på området bör koncentrera sina stödinsatser till att prioritera goda och långsiktigt hållbara samverkansstrukturer istället för att utlysa kortsiktiga projekt.
2. Utred möjligheterna för skapande av en svensk öppen högskola **eller**
3. Ge ett särskilt uppdrag till något eller ett par lärosäten att organisera strukturerade partnerskap för ökad tillgång till högre utbildning.
4. Arbeta fram gemensamma kvalitetskriterier/riktlinjer för distansutbildningar och högskolelärares digitala kompetens.

**Till lärosäten:**

1. Bygg upp strukturer för utvecklad samverkan med kommuner långt från lärosätet.
2. Erbjud ett riktat studentstöd till distansstudenter som tar hänsyn till de speciella förutsättningar som distansstudier innefattar.
3. Säkerställ riktat stöd till lärare, i synnerhet inom distansutbildning. Detta stöd kan samordnas av ett högskolepedagogiskt centrum eller en liknande funktion.
4. Skapa tydligare incitament/meriteringsvägar för lärare att utveckla sin distansundervisning via ett ökat erkännande av denna som del av deras professionella digitala kompetens.

**Till kommuner:**

1. Tydliggör var i den kommunala organisationen ansvaret för att tillgängliggöra högskoleutbildning för fler kommuninvånare finns. Frågan behöver synas i kommunernas övergripande målformuleringar om den ska få tyngd.
2. Små kommuner behöver arbeta tillsammans för att i samverkan med högskolor och universitet tillgängliggöra högskoleutbildning för fler kommuninvånare.
3. Lyft frågan till att – utöver det lokala kompetensförsörjningsperspektivet – också utgöra en strategisk utvecklingsfråga för social hållbarhet, demokrati och ett gott liv för kommunens invånare.

### **Bollnäs**

Fantastiskt stöd på Lc Bollnäs, utan dem hade den tekniska/data biten varit väääldigt svårt  
Mycket bra service och hjälp  
Eloge till Lars  
Lars försökte alltid hjälpa oss och underlätta när det behövdes. Tack!  
Mycket trevlig och hjälpsam personal på Lc i Bollnäs. Alltid glad och välkomnande. Aldrig några problem – försöker lösa allt!  
Lars gör ett sjukt bra jobb! Alltid glad, trevlig och hjälpsam!  
Vilket jobb och bra hjälp och respons man fick så fort man behövde det under studierna, stor eloge till er och tack för det (Lars!)  
Fantastisk hjälp av den personal som jobbar i Bollnäs.  
Mycket bra support från er. Bara positivt!  
Oerhört glad över möjligheten att plugga på Lc i Bollnäs.  
Otroligt nöjd med personalen i Bollnäs som var ett grymt team som var behjälpliga vid alla videokonferenser under tre år.  
Lars var fantastisk att ha att göra med. Löste ev. problem som uppkom o var supertrevlig!!  
Jag är väldigt nöjd med det trevliga och hjälpsamma bemötandet man möttes av på Lc.  
Lärcentra har verkligen underlättat mina studier.  
Fantastisk personal på lärcentrum i Bollnäs.  
Vill tacka Lars Ferneryd för allt han hjälpte till med på Lc i Bollnäs. Allt ifrån teknisk support till möjlighet att tentera.  
Lars Ferneryd är en klippa. Han är mycket trevlig och tillmötesgående mot oss som studenter.  
Lars är grym! Tack för din hjälp under studietiden!  
Flexibelt, Jättebra att möjligheten finns. Tycker att mitt lokala lärcentrum fungerar bra!  
Duktig personal och tillgång till teknik och hjälp med den om det behövdes.  
Superbra personal på Cfl i Bollnäs som alltid ställer upp och fixar och donar om det går.

### **Gävle**

Stor hjälp av att sitta i ett rum där all utrustning fanns förberedd.  
Bra upplägg på utbildningen  
Jag har studerat på distans, bra att ha tillgång till en datasal och kunna studera på annan plats än hemma.  
Läste spec mot Karlstad 2016/17 och ssk 2007-2010 mot HiG  
Viktigt att Lc finns  
Möjligheten att skriva tentamen på hemorten  
Bra bemötande, lättillgängligt

### **Hudiksvall**

Allt var positivt på Cul Hudik fr.a. bemötande, servicen och caféet.  
Bra med möjligheten att studera utan att flytta.  
Jag överlag nöjd med distansstudierna och hoppas att det utvecklas och blir bättre och lättare för framtida elever.  
Det verkar som att vi är familj och jag/vi gillar Cul  
Toppen att man kan tenta, Fler parkeringsplatser, ofta blir man utan.

Mött med ett leende på Cul – man känner sig välkommen!

Uppskattar Cul väldigt mycket!

Glad att jag fick möjligheten att använda Lc en period. Avstod sedan p.g.a. boken med att boka rum och släpa saker.

Att studera på distans rekommenderar jag till alla som ska läsa sjuksköterskeprogrammet  
Väldigt nöjd med mina studier på Cul, kiosken väldigt uppskattad, bra internetuppkoppling, trevlig personal.

Väldigt nöjd med allt Cul hade att erbjuda.

Tekniska stödet på Cul är helt underbart.

Bra hjälp vid bokning av rum. Tillgång till café mm.

Hade det inte funnits chansen att läsa upp ämnena på Cul hade jag aldrig kunnat söka högskola.

Tentade på Cul och det var alltid bra arbetsro, ostört och kändes lugnt och tryggt-

### **Ljusdal**

Bra att ha någonstans att studera, tentamöjlighet, lättsam och hjälpsam personal.

Använde Lc Ljusdal för tentor och studieplats för att få lugn och ro

Tillgången till att sitta på UC, möjligheten att tentera och träffas i studiegrupp

### **Nordanstig**

Tacksam för hjälpen man fick när man behövde

Ypperlig cafeteria, och över huvud taget trevlig och hjälpsam personal.

Lc har kunnat tillgodose allt

Bättre möjlighet till grupprum i Bergsjö

### **Ovanåker**

Jättenöjd med studietiden

Jättebra att kunna få tenta på Lc. Edsbyn

Bekvämlighet

### **Sandviken**

Bra ställe att vara, men när det finns allt i form av resurs eller stöd studenter skulle behöva.

Toppen att kunna skriva tentor på Lärcentra.

Tyckte det var himla smidigt att tenta hos er i stället för att åka till Borlänge.

Det är viktigt att det finns Lc

Skönt med "kontor" i lugn och ro

### **Söderhamn**

Personalen på cfl Söderhamn var kanonbra, det fanns alltid någon att fråga, ställde upp fast jag inte hade dem som lärare just då.

Skönt med stöd på plats, bättre fungerande teknik, få rum att låna

Cfl har varit ett bra ställe att sitta och plugga på. Bra att kunna tenta där

Jag tycker distans var superbra!

Jättebra Söderhamn har bra lärcentrum. Möjligheten finns om man inte kan köra hemma själv. Sitta i studiegrupper få stöd och bolla med studerande.

Mycket nöjd med att få tenta på cfl, bra stöd när jag behövde!