

# Forskning och praktik i kritisk närhet

15 år av interaktiva erfarenheter



En forskningsrapport från FoU Söderhamn

## **Forskning och praktik i kritisk närhet**

15 år av interaktiva erfarenheter

*Redaktör: Mikael Vallström*

Produktion och Utgivning:

© FoU Söderhamn, 2015

CFL – Centrum för flexibelt lärande

Hälsinglands Utbildningsförbund

Södra Järnvägsgatan 7, 826 80 Söderhamn

Tel. 010-454 12 50

ISBN-nummer: 978-91-975714-3-2

Framsidesillustration: Anna Lundberg Nordin

# **Forskning och praktik i kritisk närhet**

15 år av interaktiva erfarenheter

*Redaktör: Mikael Vallström*



## Innehåll

<b>Inledning: Framtidsvisioner och närkontakter med verkligheten. Mikael Vallström</b> .....	3
Motsatta lärdomar .....	5
Skriftens författare .....	7
<b>I kommunens tjänst. Ingalill Stefansson</b> .....	8
Forskningsfrågan .....	8
Lärare och forskare.....	9
Samverkan och samtal .....	9
Kommundoktorand och ”kommundoktor” .....	10
Nyttan.....	11
<b>Utbyten för ett fördjupat livsförståelsearbete. Janne Nilsson</b> .....	12
<b>Utan teorier hade jag gått vilse. Per Stefansson</b> .....	14
Forum för handikappforskning vid Uppsala Universitet .....	15
FoU-enhetens projekt <i>Den retsamma skolbänken</i> .....	16
<b>När ett världsunikt högriskexperiment blir vardag. Lotta Svensson</b> .....	18
Den interaktiva ansatsen.....	18
Nya forskningsmedel – nya erfarenheter.....	19
FoU Söderhamn – den fasta punkten.....	20
Framtiden, då och nu .....	21
<b>Forskarstödda förändringsprocesser i skolans värld. Bibbi Lodmark</b> .....	23
Projektet väcker nationell och internationell uppmärksamhet .....	24
Personliga erfarenheter och reflektioner.....	25
<b>Forskare – ett nödvändigt verktyg när regionala tjänstemän ska försätta berg. Elin Bogren, Carolin Sundberg &amp; Therese Metz</b> .....	27
Följeforskning ger en trygg ram .....	27
Projektet får större trovärdighet.....	28
<b>Så här från sidan eller Praktikantens blogg. Anna Lundberg Nordin</b> .....	30
<b>Möjligheter till praktisknära innovationsforskning. Lars Löfqvist</b> .....	31
<b>Småföretagaren som blev intresserad av forskning. Ivar Renngård</b> .....	32
Intressant att se mönstren .....	32
Blev projektledare och teoretiskt intresserad praktiker .....	32
Bättre koppling mellan små företag och forskning .....	33

<b>Hur kan man få hästen att dricka? Om interaktiv forskning och förändringsarbete. <i>Maria Vallström</i></b>	34
.....	34
Hur man blir sedd utifrån .....	34
Hur man blir sedd inifrån.....	34
Kritisk närhet .....	35
Dilemmat – mandat eller förändring på djupet .....	36
”Kan man utbilda bort ett maktproblem?” .....	37
Metoder för en törstig häst.....	39
<b>Forskning i lokalsamhället. <i>Lena Husén</i></b> .....	41
Många och varierande kontakter genom åren .....	41
Framtida frågeställningar .....	42
<b>FoU och den hållbara utvecklingen – en fråga om att leva som vi lär? <i>Mikael Vallström</i></b> .....	43
Behovet av nya samverkansformer.....	44
Åter till frågan om kritiken och realismen.....	46
<b>Omställningens tid har börjat! <i>Anders Persson</i></b> .....	48
En vecka för framtiden .....	48
Framåt, eller inte? .....	48
Hur ställer vi om i realiteten? .....	49
Plan B för Byn .....	49
Ett centrum för hållbar omställning .....	50
Vi ser och vi gör .....	50
<b>Lära av historien! <i>Thomas Winqvist &amp; Mattias Åhlund</i></b> .....	51
<b><i>Om slumpen och den efterlängtrade akademiska länken. Sara Helmersson</i></b> .....	52

## **Inledning:**

### **Framtidsvisioner och närkontakter med verkligheten**

*Mikael Vallström*

Det blev ju inte riktigt som det var tänkt. Det blev något annat, något jobbigare, ibland till och med kontroversiellt och upprörande. Det blev en krock mellan postindustriella framtidsvisioner och kritisk forskning. Men också en hel del fantastiska möten och utbyten mellan forskare och praktiker, mellan akademisk teori och vardaglig verklighet, mellan svepande analyser och mycket konkreta och lokala fenomen.

Att det blev på det viset blir tydligt så snart man börjar begrunda de olika utsagorna och uppfattningarna om den forsknings- och utvecklingsverksamhet som bedrivits i Söderhamn sedan år 2000. Jag kan faktiskt inte annat än förundras över hur otroligt händelserika år det varit (och är) och över att verksamheten hela tiden förmått förnya sig och leva vidare i nya former!

När erfarenheterna av FoU-verksamheten sammanfattades senast (2007) var det precis i skarven mellan övergången från det FoU som startades av dåvarande Arbetslivsinstitutet till det nuvarande FoU Söderhamn. Den första tidens FoU bestod i en grupp doktorander som var knutna till olika universitet och anställda för att skriva var sin avhandling med fokus på regionala utvecklingsfrågor. Verksamheten finansierades delvis genom det s.k. Söderhamnspaketet som skulle kompensera kommunen för nedläggningen av flygflottiljen F 15, delvis av EU:s strukturfonder. Under de senaste sju-åtta åren har förutsättningarna varit väsentligt annorlunda. Vi är numera en mindre grupp forskare och en verksamhet med dörren öppen för nya doktorander, gästforskare, studenter och praktikanter. Fortlevnaden beror på huruvida vi förmår ro hem externa medel och uppdrag, vilket också innebär att själva FoU-verksamheten kommit att utvecklas i nya och oförutsedda riktningar.

2007 skrev verksamhetens upphovsmän – professorer, högre tjänstemän, ledande politiker – mycket om hur en FoU-verksamhet ”i periferin” skulle kunna understödja och bidra till regionens övergång från ett förgånget industrisamhälle till det framtida kunskapssamhället. Så sett var satsningen på FoU Söderhamn ett led i en genomgripande omstrukturering av hela regionen och en manifestation av vissa idéer om vad som är utveckling (och inte). Bl.a. förväntades forskningen kunna ”stimulera övergången till kunskapsdriven tillväxt” och leda kommunerna ”i riktning mot mer postindustriella värderingar och begrepp”.<sup>1</sup> Att den gamla industristaden Söderhamn plötsligt fick närkontakt med akademisk kunskap sågs på det hela taget som något av kronan på verket av alla försök att omvandla, förnya och lyfta kommunen in i framtiden.

Man menade också att de första årens FoU-verksamhet verkligen resulterat i en ”hög måluppfyllelse” och i en utveckling av det s.k. Triple Helix-konceptet. Satsningen summerades som mycket lyckad och betydelsefull för regionens utveckling. En uppfattning var att forskningen främjat entreprenörskapet och nätverkandet mellan akademi, näringsliv och offentlig sektor, och därmed samtidigt motverkat sådant som ”bristande lokalt innovationsklimat” och ”traditionsbundenhet”.

---

<sup>1</sup> Olsson, Gunnar, ”Vad ville/hoppades Söderhamns kommun – och hur blev det?”, Flemström, Erik & von Otter, Carsten, ”Om regional utveckling och forskning – i lokalt samarbete”, i *Samtal och samhandling. Erfarenheter från FoU-Centrum i Söderhamn – interaktiv forskning i praktiken* (2007), s. 7, 21. FoU-Centrum Söderhamn.

Det är verkligen en sanning med modifikation. Möjligen var sanningshalten lite större vid den tiden eftersom verksamheten var mer styrd i och med att den bekostades genom villkorade medel och eftersom doktoranderna i praktiken hade tilldelats en regionalpolitisk uppgift. Alltså fanns det, formellt sett, en rad satta mål och givna teorier om regionens utveckling att ta hänsyn till. Men hur det sedan förhåller sig i verkligheten är som bekant ofta en helt annan sak. Saker och ting visar sig inte sällan vara mycket mer komplicerade än vad de verkar när de betraktas utifrån en färdigtänkt utvecklingsmodell.

En av upphovsmännen, Arbetslivsinstitutets forskningschef Göran Brulin, ger också uttryck för en något desillusionerad eftertanke: "... vi hade alldeles för stora förhoppningar om att kunna sätta spår". Han poängterar dessutom att de utvärderingar som gjorts av liknande satsningar inte kunnat påvisa några direkt mätbara effekter såsom ökad tillväxt eller förbättrad innovationsförmåga. I stället har det, menar han, blivit allt tydligare att man i själva verket har att göra med "en relativt problematisk verklighet".<sup>2</sup>

Inte minst gav doktorandernas redogörelser för sina erfarenheter och forskningsrön andra perspektiv på forskningens roll i regionen. I sitt vardagliga arbete hade man kommit att pendla mellan olika sammanhang och synsätt – å ena sidan bjöds doktoranderna in till möten med samhällets ledande maktavare och förespråkare för den postindustriella visionen, å andra sidan vistades man ute på fabriksgolvet, kom i kontakt med vårdpersonal och med unga som ville "stanna kvar" i sin hemort. Och så visade själva forskningen – genom interaktivt deltagande, fältarbeten, intervjuer och enkäter – på något annat än det som förväntades.

Vad man då kan göra som forskare är egentligen endast att finna sin särskilda och självständiga roll såsom en tredje part. I grund och botten handlar det om att på ett eller annat sätt inta ett kritiskt förhållningssätt. Följaktligen kom doktoranderna i sina utforskningar av den regionala verkligheten också fram till rön som motsade och ifrågasatte den etablerade utvecklingsmodellen. När man exempelvis granskade de postindustriella framtidsvisionerna ur ett klass- och könsperspektiv framstod de inte längre som neutrala eller allmängiltiga, utan snarare som uttryck för en viss maktordning. I denna ordning ingår också förändringar av både arbetslivet och välfärden som för många framstår som påtagliga försämringar och en ökad press på den enskilda individen.

Detta kritiska ifrågasättande utgör verksamhetens grund också idag. En forsknings- och utvecklingsverksamhet som är inriktad mot frågor kring regional eller lokal utveckling har egentligen inget annat val än att stå fast vid sin kritik.<sup>3</sup> Det handlar helt enkelt om att i första hand se till vad som framkommer genom de undersökningar man gör.

Därför blir det också en annan skrift den här gången. Ingen måste idag påstå att FoU Söderhamn finns för att understödja en viss idé om den regionala utvecklingen. De visioner som ursprungligen formulerades hängde ihop med en politisk och ekonomisk agenda som FoU-verksamheten inte längre är beroende av på samma sätt. Tvärtom har en av de största källorna till verksamhetens finansiering under senare tid varit forskningsråd som beviljat medel bl.a. för kritisk analys av den regionala utvecklingsmodellen och av de normer som etablerats ifråga om t.ex. förhållandet mellan centrum och periferi och mellan stad och land.<sup>4</sup>

---

<sup>2</sup> Brulin, "Introduktion", i *Samtal och samhandling*, s. 6.

<sup>3</sup> Med kritik menas här att man som forskare skolas i en tradition av kritiskt vetenskapligt tänkande vad gäller forskningens källmaterial (källkritik), metoder (verifierbarhet), teorier (användbarhet) och framställning (text).

<sup>4</sup> Ett exempel är projektet *När verkligheten inte stämmer med kartan*, som finansierades av forskningsrådet Formas 2010–2012. Se även Lotta Svenssons artikel i denna skrift.



Utgångspunkten bör nu vara vad FoU Söderhamn faktiskt har kommit att bli – en interaktiv forsknings- och utvecklingsverksamhet som alltid försöker vara den lokala och regionala verkligheten så trogen som möjligt. Vid det här laget börjar vi också känna till denna verklighet ur ett flertal aspekter och perspektiv. Likaså har forskarrollen blivit både tydligare och mer mångsidig. Ibland är det vår uppgift att vara ett processtöd, ibland är vi synliggörare av hinder och möjligheter i pågående förändringsarbeten. Men vi kan aldrig tumma på den trovärdighet som bygger på forskarrollens kritiska integritet.

Ett sådant förhållningssätt har naturligtvis sina risker och nackdelar. Som knepigast blir det förstås ifall verksamheten ska bedömas utifrån gängse ekonomiska och politiska prioriteringar. Kanske har vi ibland bitit den hand som föder oss och kommit på kant med inflytelserika personer. Vi har också emellanåt sett det som nödvändigt att debattera och ta strid för det forskningen visat.

Jag och mina kollegor är faktiskt lite stolta över hur pass mycket ståhej en så förhållandevis liten verksamhet lyckats förorsaka. Fast än mer gläds vi åt det positiva gensvar och den uppskattning vi fått från flera håll. Det har då inte sällan varit de s.k. praktikerna som gärna och med stort engagemang diskuterat med oss och om vår forskning. Såväl företagare som tjänstemän och politiker i regionen har också sett en poäng i att ha en kritisk blick på sina verksamheter eller ansvarsområden, och menat att det ibland lite jobbiga ifrågasättandet, ”skavet” eller rentav ”gruset i maskineriet”, behövs ifall man ska kunna åstadkomma någon mer djupgående förändring eller utveckling.<sup>5</sup>

Utan detta gensvar skulle det inte vara möjligt att bedriva FoU-verksamhet ”ute i periferin”. Det finns idag en förankring i landskapet och regionen som bygger på förtroendeskapande genom dialoger och närkontakt med hela samhället. Vi vet nu att det tar sin tid att nå dit – minst femton år. Men vi vet också att det är fullt möjligt att verka för en breddad, mer perspektivrik och mångfacetterad syn på den regionala utvecklingen.

## **Motsatta lärdomar**

Vi står nu vid ännu en brytpunkt. Under det att denna skrift författas pågår övergången in i en ny och större organisation – Hälsinglands utbildningsförbund. Denna övergång är också den direkta anledningen till att vi igen vill sammanfatta och dra lärdomar av den tid som varit, för att därigenom bättre kunna blicka framåt. Vi är nu inte längre egentligen ett FoU Söderhamn utan tillhör också kommunerna Bollnäs och Nordanstig, och finns under förbundets gemensamma politiska ledning.

Vilka är då de viktigaste lärdomarna av de 15 år som gått? Vad bör tas med in i utbildningsförbundet och hur kan ett ”FoU Hälsingland” på bästa sätt bidra till regionens framtida utveckling?

Själv ser jag främst två lärdomar. De är helt motsatta men just därför särskilt intressanta. Och det är genuina lärdomar såtillvida att jag inte hade kunnat föreställa mig dem innan jag började arbeta vid FoU Söderhamn.

Den ena lärdomen är att det på intet vis är självklart att samhället vill ha kritisk forskning eller ens bryr sig om vad forskningen säger. I de fall våra forskningsresultat och ifrågasättanden ogillats beror det på att de synliggjort etablerade hierarkier och maktordningar. Det har vid flera tillfällen inträffat att makthavare inte velat diskutera det vi kommit fram till. I stället har man då ägnat sig åt att försöka så tvivel kring forskningen, metoderna eller framställningen, och på så vis undvikit ett öppet samtal om de problem som uppdragats i de verksamheter eller organisationer som man ansvarar för.

---

<sup>5</sup> Svensson, Lotta (2008): ”Att vara som skoskav ...”, i Johannisson, Bengt, Gunnarsson, Ewa & Stjernberg, Torbjörn (red.) *Gemensamt kunskapande – den interaktiva forskningens praktik*.

Det här är oroväckande på flera sätt. För vår del är det så klart bekymmersamt när personer i ledande ställning inte kan tolerera eller ens diskutera oönskade forskningsresultat. Men vad värre är, är att det inte endast rör oss eller forskningens väl och ve; det rör en större samhälls- och demokratifråga. Det är ett tidens tecken på att många samhällsinstitutioner blivit mindre tillåtande vad gäller oliktankande och öppen kritik, och i stället anammat en ledningsmodell som brukar betecknas som *New Public Management*.<sup>6</sup> I praktiken innebär denna modell ofta ett åsidosättande av såväl forskningens som den offentliga sektorns demokratiska grundvalar.

På ett eller annat sätt har ju FoU-verksamheten hela tiden bekostats av offentliga medel. Det är därmed givet att vi, liksom det mesta av all samhällsforskning och humaniora, ska verka för ett allmänintresse eller åtminstone inte tjäna något särintresse. Det finns, kan man säga, ett samhälleligt (demokratiskt) behov av väl grundade, perspektivrika och tillförlitliga kunskaper som bara kan tillhandahållas av en tredje, oberoende part.

Just häri ligger alltså lärdomen och, som vi ser det, ett helt avgörande motiv för forskningsverksamhetens fortsatta existens. Ifall vi ska ha ett öppet, demokratiskt och inkluderande samhälle bör vi ju också rimligen kunna tillåta det obekväma, levande samtalet om samhällets utveckling. Exempelvis bör vi kunna tala helt fritt om vad vi vill med våra samhällsinstitutioner, om hur de ska vara utformade och fungera, och på bästa sätt kan leva upp till sådana mål som långsiktig hållbarhet och allas delaktighet.

Den andra lärdomen är att FoU Söderhamn i sina bästa stunder faktiskt har kunnat verka för ett sådant syfte. När vi lyckas med det vinner vi också andras stöd och förtroende. Många gånger har det verkligen blivit ett utbyte mellan forskning och praktik, ett överbryggande av klyftan mellan akademi och vardaglig verklighet, genom att vi som forskare kan lyfta och sätta ord på s.k. tyst kunskap och ge röst åt röstsvaga grupper. Därmed kan vi också visa på andra och ofta förbisedda utvecklingsmöjligheter.

Det här är vårt största ansvar som forskare. Det är den speciella roll vi kan spela just tack vare förmånen att kunna röra sig förhållandevis fritt mellan olika sammanhang. Det innebär bl.a. att vi kan bryta hierarkier och sammanföra det som annars ofta hålls inom samma "stuprör". Slutligen handlar det om att bli anförtrodd andras erfarenheter och insikter, och därmed om att på ett så rättvisande sätt som möjligt återge det i en offentlig diskussion.

Detta är nu inte samma sak som att vara partisk eller att företräda något visst perspektiv. Det handlar om att visa på olika perspektiv och verkligheter, och om att lyfta det som inte annars vanligtvis lyfts. Intentionen är att i någon mån bidra till en mer jämlik, jämställd och demokratisk samhällsdiskussion med ett jämnare fördelat talutrymme.

De båda lärdomarna rör den s.k. tredje uppgiften – att vända sig utåt, mot samhället, för att delta i det offentliga samtalet och fungera som en allmännyttig röst. T.ex. genom att återföra vunna kunskaper om en samhällsinstitution både till dem som direkt berörs av institutionens förändringar och till dem som beslutar om förändringarna. Denna uppgift utgör ju av naturliga skäl en förhållandevis stor del av FoU-verksamheten; och har så gjort från första början. Skillnaden är nu att insikterna i uppgiften fördjupats under en längre tid.

---

<sup>6</sup> Vallström, Mikael (2011): *Att återerövra framtiden. Småstaden, ungdomarna och demokratins möjligheter*. Lund. Jfr Hedlund, Gun & Montin, Stig (red.) (2009): *Governance på svenska*. Stockholm.

Vi kan idag med visshet säga att det speciella med FoU Söderhamn är och förblir den interaktiva och praktikinära forskningen.<sup>7</sup> Att under femton års tid ha tillämpat en interaktiv forskningsansats i närkontakt med lokalsamhället är unikt. Det har i och för sig varit mycket mer komplicerat och svårhanterligt än vad man i förstone föreställde sig. Men det står numera också tydligt och klart att det finns värdefulla fördelar.

Den kanske största fördelen är den fördjupade inblicken och kännedomen om de lokala förhållandena. Det är en inblick som gör oss tämligen immuna mot alla förenklade synsätt på regionen och dess invånare. Med tiden framstår de verkligheter och de människor vi har att göra med tvärtom som alltmer komplexa, resursrika och levande. Vi har också fått tillgång till sammanhang och kunskaper som inte är nåbara annat än genom att finnas på plats och vara en del i ett interaktivt utbyte. På det hela taget har vi kunnat följa samhällsförändringar på nära håll under relativt lång tid.

Vi vågar därför påstå att vi befinner oss i närkontakt med det som sker i regionen och med hur människorna i periferin tänker och tycker om saker och ting. Vilket rimligen borgar för en mer samhällsrelevant forskning.

Sedan finns det förstås en del nackdelar. Den här sortens forskning ger inte så många akademiska poäng och befinner sig långt från de resursstarka miljöer som de största lärosätena kan stoltsera med. Somliga kan nog också tycka att den interaktiva närheten "smutsar ned" forskningen med alltför mycket av simpel vardaglighet och vanliga människors subjektiva tyckanden.

Det är vilket fall som helst där vi står: med motsatta och samtidigt värdefulla lärdomar i bagaget. Med dem tar vi klivet in i utbildningsförbundet. Vår förhoppning är att FoU-verksamheten ska kunna bidra till att förbundet utvecklas till en verkligt lärande organisation, som oupphörligen granskar sig själv med en öppen, kritisk blick.

## **Skriftens författare**

Med det sagt om den tid som varit lämnas ordet vidare till forskarkollegorna och några av dem vi har kommit att samarbeta med under dessa femton år. Dessa praktiker har, kan vi med stolthet säga, blivit rätt så många och människor med skiftande bakgrund, från samhällets alla delar. De är personal och chefer inom social omsorg, skolutvecklare och projektledare, småföretagare och aktiva i det civila samhället. Och de har alla på ett eller annat sätt varit delaktiga i det gemensamma kunskapande som vi anser vara FoU-verksamhetens kärna.

I dispositionen av skriften paras forskare och praktiker ihop för att tydliggöra hur utbytet har sett ut. Det visar också att det ofta blivit ganska långvariga och mångsidiga samarbeten. Så lyfts även frågan om den interaktiva forskningens framtid i regionen från två håll. Hur kan den praktikinära forskningen vidareutvecklas? Och vad skulle en fördjupad forskarnära praktik kunna leda till?

Skriften rymmer också inlägg som ger oss forskningsassistentens och gästdoktorandens perspektiv på FoU-verksamheten.

Avslutningsvis får två av utbildningsförbundets ledande tjänstemän och politiker ordet.

---

<sup>7</sup> Den interaktiva forskningen innebär ett ömsesidigt utbyte mellan forskare och praktiker, ett "gemensamt kunskapande", som involverar praktikerna i hela forskningsprocessen från problemformulering till slutanalys (Johannisson, Bengt, Gunnarsson, Ewa & Stjernberg, Torbjörn (red.) (2008): *Gemensamt kunskapande – den interaktiva forskningens praktik*. Växjö University Press).

## I kommunens tjänst

*Ingalill Stefansson*

*forskare vid FoU Söderhamn*

Vi som nu delar vardag på FoU har haft olika vägar hit. För min del började resan med att kommunen i slutet av 1990-talet inrättade forskningslärartjänster. Vi var två lärare i Söderhamns kommun som anställdes på den nu borttagna karriärtjänsten forskningslärare. Grundskolan fick 20 % och sÄrvux 25 % av en heltidstjänst till forskningsutbildning.

Jag kommer ihåg känslan av stolthet över att min kommun satsade på kunskapsutveckling inom sÄrvux, som vid den tiden var en lågprioriterad verksamhet. SÄrvux hade nyligen kommit att bli kommunernas ansvar efter landstingets huvudmannaskap. Vi hörde talas om att sÄrvux fick hålla till i Komvux källare eller i gymnasieskolor. Men här på CFL är sÄrvux lokaler mitt i huset, mitt i en arena där alla möts, sÄrskoleelever och professorer. Forskningstillägget verkade hisnande. Det innebar att jag kunde börja ta reda på det jag inte förstod kring fenomenet i verksamheten, genom studier och genom samtal med människor i min närhet. Forskningsfältet fanns runt knuten. En spännande resa har det varit – dock inte glamorös och den har inte gått som på räls.

Forskningsintresset är sprunget ur det jag sett hända i praktiken, i arbetet i sÄrskola och senare i sÄrvux, och det jag fått kännedom om genom handledningsuppdrag i daglig verksamhet och gruppbofÄrder för personer med utvecklingsstörning. De märkliga, stora saker som händer mitt i vardagen ville jag bÄttre förstå.

Jag har på olika sÄtt bearbetat och sökt kunskap om det jag sett i praktiken, först med hjälp av grundutbildning i pedagogik och sedan i forskarutbildningen som kommundoktorand i pedagogiskt arbete. Efter disputationen 2011 fortsÄtter kunskapsökandet i forskningsstudien *Yrkesspråk i social omsorg*.

## Forskningsfrågan

Arbetet under de 20 åren som gått har i grunden handlat om samma fråga men angreppssÄtten har varierat. Det hela rör sig om *efterföljande pedagogik*. Utgångspunkten var konstaterandet att när läraren följer och stöder elevens önskningsar sker det jag ovan kallade *märkliga saker*. Barnen tar tag i sin utveckling, arbetar med att förstå sig sjÄlv och sin plats i världen. De arbetar med livet och levandet. MärkvÄrdigt i sig är nu inte strÄvan efter att förstå livet, tvÄrtom, det är en grundläggande önskan hos oss alla och hör livet till, men i skolans värld kontroversiellt och skrÄmmande fick vi erfara. Arbetslaget i sÄrskolan som Ändrade förhållningssÄtt till barnen från att styra och stÄlla till att möta dem på ett efterföljande sÄtt blev kraftigt ifrågasatt. Hur skulle vi i ett sÄdant motstånd kunna berätta för andra vad barn gör när de får göra vad de vill i skolan? Vi saknade ord.

Det var dags att söka de ord och begrepp som kan användas för att *tala om* och *förstå* vad jag så småningom kom att kalla för livsförståelsearbetet. Jag hittade lämpliga teorier från existensfilosofin, den gren som har ömsesidighet i fokus, och provade dem teoretiskt i min avhandling *Världens*

*opålitlighet*.<sup>8</sup> Begreppen sammantagna bildar embryot till *ett livsförståelsens språk*. Nästa forskningsstudie, *Yrkesspråk i social omsorg*, som inleddes 2011 och fortfarande pågår, är en fortsättning av *Världens opålitlighet*. Livsförståelsens språk provades empiriskt under två års tid i en serie samtal med chefer och personal från sociala omsorgsverksamheter. Användbarheten av ett livsförståelsens språk i reflektionen i social omsorg var vad vi undersökte. Livsförståelsens språk jämfördes med ett språkbruk som är vanligt förekommande när vi talar och reflekterar över vardagen i sociala omsorgsverksamheter, ett diagnosens språk. Resultaten av studien blev olika utbildningar och identifierade hinder och möjligheter för att implementera, använda och utveckla ett livsförståelsens språk inom sociala omsorgsverksamheter.<sup>9</sup>

## Lärare och forskare

Visst kan det vara knepigt att skifta verksamhet – att ibland vara lärare, ibland forskare, ibland under en och samma dag. Men svårigheterna med att pendla mellan två arbeten bör inte överdrivas. Lärar- och forskaruppdragen bygger i grunden inte på så väsensskilda logiker. Jag tänker så här: Forskaren söker svar på den egna frågan och elevens fråga hjälper läraren eleven att söka svar på. Det handlar alltså om viktiga frågor som behöver besvaras, vetenskapliga och existentiella. Alla frågor kan nu inte besvaras men forskaren precis som eleven måste lära sig handskas med och förhålla sig till sina viktiga frågor.

Dilemmat har varit att två arbeten innebär två arbetslag och två kafferum. Vardagen rymmer inte tillhörighet i båda. Något måste väljas och därmed måste något annat väljas bort – insåg jag så småningom. Lärarkollegiet eller forskarkollegiet? Jag valde forskarkollegiet av den enkla anledningen att tillgången till en forskarmiljö är nödvändig för att komma vidare. Forskning är inget ensamarbete.

## Samverkan och samtal

Med kollegor inom den sociala omsorgen, sörvux, FoU Söderhamn, barnpsykiatri och Karlstads universitet har jag förmånen att delta i *pågående samtal*, i vardagen, i informella och formella seminarier – och inte minst i kafferummet. "Kaffedrickande kärringar" kallade en politiker oss forskare på FoU i Söderhamn. Denne hade nog inte kännedom om att pratet i sig, till exempel fikapratet, kan ses som ett verktyg för demokratisering<sup>10</sup>, alltså den humanvetenskapliga forskningens yttersta målsättning. Men kanske inte så förvånande med tanke på att "... den rimligtvis absolut vanligaste politiska handlingen – pratandet – sällan ges en sådan status att den ens försvarar en plats som uppslagsord i den politiska litteraturen".<sup>11</sup>

Ibland tar samtalen gestalt i gemensamma projekt eller projektansökningar. Det huvudsakliga jag lärt av de olika sammanhangen är hur fruktbart det är att belysa och leta kunskap utifrån olika vetenskapsfält, vilket innebär att arbeta tvär- eller mångvetenskapligt. Inom mitt eget fält, pedagogiken, har inte forskningsfrågan sin egentliga hemvist. Just att gå över gränserna att kika in i olika forskningsfält är både spännande och ger nya perspektiv men samtidigt osäkerhet. Har jag

---

<sup>8</sup> Stefansson, Ingaliil (2011): *Världens opålitlighet. Begreppsanalys av livsförståelsearbete i särskolan*. Karlstad: Karlstad University Studies 2011:18.

<sup>9</sup> Slutrapporteringen av *Yrkesspråk i social omsorg* beräknas vara klar i december 2015.

<sup>10</sup> Räftegård, Curt (1998): *Pratet som demokratiskt verktyg. Om möjligheten till en kommunikativ demokrati*. Hedemora: Gidlunds.

<sup>11</sup> *Ibid.*, s. 116.

tillräckligt på fötterna? Men kanske är det som Sven-Eric Liedman skriver, det är först när man vågar sig ut på det främmande territoriet som man kan lära sig något verkligt nytt.<sup>12</sup> Samtalen över gränserna innebär att prova nya tankars bärighet. Det är som att gå från rum till rum med kunskap. Särskilt intressant är kunskapen som finns i så riklig mängd bland människor i verksamheter långt utanför akademierna. Den är oftast tyst, måste lockas fram, lyftas, språksättas och förankras i verksamheternas ordinarie arbete för att komma till praktisk nytta och kunna spridas.

## **Kommundoktorand och "kommundoktor"**

Min situation eller tillvaro som kommundoktor tycks inte vara unik utan stämmer väl med vad som framkommit då akademi, kommunledningar och kommundoktorander hörts om sina upplevelser. Ur Sveriges kommuners och landstings (SKL) rapport *Forskning i kommunens tjänst* (2014) av Thomas Tydén och Eva Marie Rigné är följande citat hämtade.

Få huvudmän hade en plan för att förvalta och ta tillvara de forskarutbildades kompetens i skolverksamheten (s. 9).

Det finns inga självklara ramar för hur ett samarbete mellan universitet/högskola och en kommun ska se ut (s. 13).

I rapporten konstateras också att endast 22 av 190 tillfrågade högre tjänstemän i ledande ställning kände till att det fanns kommundoktorander i den egna kommunen.

Ur arbetsgivarperspektiv är detta ett alarmerande resultat. Med tanke på den stora investering i kompetensutveckling som en forskarutbildning för en kommunanställd är, är det slöseri med pengar och kraft att kommunledningar inte använder dessa personer på ett mer strategiskt sätt (s. 14).

Jag upplever att en plan över tillvaratagandet av min forskning saknas, men visst stöd för egna initiativ till hur kompetensen ska förvaltas förekommer. Intermittent stöd är ett bättre ord.

Intresset från resten av CFL:s verksamheter upplever jag vagt eller snarare obefintligt trots att CFL:s retorik är att vi ska ta tillvara varandras kunskaper. Kunskap och kompetens utifrån min forskning har inte använts av övriga verksamheter i huset. Av naturliga skäl är särvtax undantaget eftersom jag själv arbetar där och min kollega är delaktig och intresserad.

De bilder som visas i rapporten stämmer inte överens på en viktig punkt. Jag har inom ramen för min tjänst kunnat fortsätta med ytterligare forskning i den tidigare inriktningen och i viss mån kunnat förvalta resultaten, visserligen på eget initiativ utanför skolans utvecklingsstrategi och -plan. Gott så!

Marknadens ideal om mätbarhet har anammats av kommunala verksamheter, begrepp som kommunkoncern, kommundirektör och varumärke används och mål ska sättas så att de är mätbara. FoU Söderhamns humanvetenskapligt inriktade forskning producerar inte mätbara resultat och är möjligtvis därför inte så intressant ur ett kommunperspektiv.

---

<sup>12</sup> Liedman, Sven-Eric (2003): *Ett oändligt äventyr. Om människans kunskaper*. Stockholm: Bonniers.

## Nyttan

Generellt talas om att forskning är viktig för verksamhetsutveckling. Men vilken konkret betydelse för kommunen har närheten till forskning? Vad *skulle* närheten till forskning *kunna betyda* är i mitt fall en mer relevant fråga. Det finns flera möjliga svar:

- Hjälptill utveckling av de sociala omsorgerna då den lyft frågor och problemområden som behöver ses över och utvecklas.
- Att den kan ses som ett bidrag till att öka förståelsen för vikten av livsförståelsearbete, vikten av att barn redan från inträdet i skolvärlden får arbeta med sin livsförståelse. Specialpedagogik kunde ha fokus på elevers önskan att förstå livet.
- Att vi inom de sociala omsorgerna istället för ett diagnosens språk använder oss av ett livsförståelsens språk.

Trots det kommunala ointresset i stort har jag tillsammans med en av de kommunala sociala omsorgsverksamheterna, Söderhamns dagliga verksamhet, fått förmånen att delta i ett arbete som handlar om just att språksätta den tysta kunskapen och lära av varandra i vardagen. I det arbetet har jag känt att min forskning spelat någon roll och att resultaten har kommit till användning.

Avslutningsvis kan jag konstatera att näst intill 100 % under de 20 åren i kommunens tjänst har jag haft möjlighet att arbeta med det jag finner viktigt och angeläget. Nyttan för andra kommer förhoppningsvis med tiden.

## Utbyten för ett fördjupat livsförståelsearbete

*Janne Nilsson*

*handledare vid särskild utbildning för vuxna, CFL*

FoU har funnits lika länge som jag har arbetat på särskild utbildning för vuxna, och lite till ändå. De första åren jag arbetade på CFL hade jag ingen större koppling till FoU-verksamheten, men under i alla fall tio års tid tycker jag att arbetet på FoU har hjälpt mig i min utveckling, både som yrkesverksam och som den person jag formats till.

Min mest betydande koppling till FoU har varit via det arbete min kollega Ingalill Stefansson utfört, där hon på ett fantastiskt och ödmjukt sätt låtit mig sitta med som passagerare under hennes resa till att bli filosofie doktor i pedagogiskt arbete och vidare ändå. Så mycket kunskap har jag fått gratis genom att delta i samtal, läsa forskarrapporter, korrekturläsa texter och så vidare. Vad jag gissar skulle ha tagit mig årtionden eller mer att för egen maskin ta till mig har jag givits på ett lustfyllt sätt som inte hade varit möjligt om inte Ingalill hade fått chansen att forska och utveckla inom FoU och andra partners verksamheter. Samtidigt som jag är glad för den chans hon fått att utveckla och sprida sina fantastiska tankar är jag lika tacksam över att hon bjudit med mig att följa med in i den vetenskapliga världen.

Genom att få ta del av Ingalills arbete och forskning samt diskutera kring detta har jag fått ord till saker jag kanske tidigare förstått men inte kunnat förklara. Kanske ännu viktigare är att jag än mer har kunnat förstå personer och deras handlingar istället för att försöka förklara dem. De gånger jag inte kan förstå så ger jag mig i alla fall tusan på att försöka förstå och då är det tacksamt att ha forskning att falla tillbaka på. På det stora hela betyder utbytet med FoU bevisligen oerhört mycket.

Redan från min start som handledare på särskild utbildning för vuxna kände jag att ett efterföljande arbetssätt var det rätta. Jag hoppade själv av min gymnasieutbildning då jag fann skolan alltför fyrkantig och hade svårigheter att passa in. Hur svårt måste det då inte vara för en studerande som inte anses vara skolmogen att passa in i en mall? Jag är själglad att de studerande i vårt klassrum tillåts hitta sin egen struktur och att de i sin tur tillåter oss att följa med på de resor där de studerande leder oss pedagoger i handen till en plats vi inte visste fanns. Eller i alla fall inte visste vilket vägval som var det bästa för att komma fram, snarare än att vi försöker leda dem till en plats de bäst själva kan finna. Det är fantastiskt!

Mitt samarbete med Ingalill har såklart varit min primära koppling till FoU-verksamheten men jag har alltid känt mig trygg att bege mig in i "forskarkorridoren" på CFL de gånger jag behövt hjälp med något. Det finns en enorm mängd kunskap hos forskarna kopplade till FoU Söderhamn och jag tror att vi i kommunen varit dåliga på att tillvarata all den kompetens som finns tillgänglig. Jag är själv en av de personer som inte har tagit del av allt det goda på FoU så mycket som jag kanske borde ha gjort, men tack vare min kollega och hennes kollegor har jag fått så mycket gratis att jag har svårt att inte vara nöjd och tacksam.

En sak jag har funderat över är varför jag inte ser fler praktiker, främst lärare, samverka med forskarna. Det kanske är jag som inte ser allt som pågår eller så är praktiker och forskare upptagna



med annat, men någonstans har jag en känsla av att FoU-forskarnas kompetenser inte till fullo tillvaratas eller till fullo uppskattas av oss som skulle kunna få så mycket stöd av forskarna.

Som anställd på CFL har jag genom att ta del av forskning och forskares tankar och åsikter kunnat få ett mer vetenskapligt arbetssätt. Jag har kunnat förstå mina studerande på ett bättre sätt vilket har gjort det lättare för mig att hjälpa dem att sätta ord på sin historia, att fortsätta det ständigt pågående livsförståelsearbetet.

För mig som person har utbytet varit ovärderligt. Jag har kunnat förstå mig själv och mina tankar på ett bättre sätt vilket har gett mig trygghet. Jag tror inte att jag tar i när jag säger att min omgivning uppskattar en tryggare och lugnare Janne. Inte minst när jag förlorar i kortspel.

## Utan teorier hade jag gått vilse

*Per Stefansson*

*chef, daglig verksamhet*

När jag efter 25 år som chef för daglig verksamhet i Söderhamn försöker sammanfatta viktiga händelser och ställningstaganden uppstår frågan; vad hade jag för referensram och vilka teorier kunde jag luta mig emot?

Det jag kommer ihåg från mitt första jobb som utbildad ingenjör var att regler och metoder ofta var mer till förfång än till nytta. Jag hade fått vikariat på "ingenjörstjänsten" på Bärby ungdomsvårdsskola och skulle tillsammans med två kollegor undervisa eleverna i den mekaniska verkstaden i bl.a. svarvning, svetsning och fräsning. Det blev för det mesta att laga gamla bilar. Själva aktiviteterna skulle även bidra till någon form av social färdighetsträning. Som osäker och nyanställd arbetsledare med ungdomar i svårigheter, frihetsberövade och ibland aggressiva och misstänksamma till myndigheter, var det en svår balansgång i början. Ganska fort noterade jag att det var de alltmer utdragna fikarasterna som blev ett kompletterande forum där framsteg och mognad skedde. På rasterna spelade vi (personal och ungdomar) skitgubbe. Under kortspelet utspelades det riktiga dramer. Spelet går ut på att först bli av med alla kort man har på handen. Eftersom man hela tiden drar nya kort från talongen så kan detta inträffa först när det är slut på kort i talongen. Den spelare som på slutet ensam sitter med kort kvar på handen blir "skitgubbe", och är därmed spelets stora förlorare. Dessa utsatta ungdomar brydde sig inte om att vinna, men gjorde allt för att inte bli just "skitgubbe".

Institutionens informella hierarkier kunde rubbas under fikarasterna. Samtidigt kunde vi arbetsledare diskutera lämpliga och olämpliga uppträdanden under spelets gång. Vi kunde också relatera till verkliga händelser utanför fikarummet. Vi personal på den mekaniska verkstan blev också ifrågasatta som slappa och alltför snälla, en föreställning som ansatt mig senare som chef för daglig verksamhet. Bland annat genom ett politiskt förslag från en ordförande i en annan kommunal förvaltning än den som jag verkade i, att de ville ta över ansvaret daglig verksamhet då "de utvecklingsstörda fick göra som dom vill och springer vind för våg på stan". Förslaget behandlades i Kommunfullmäktige, men blev nedröstat.

Varför är det så hotfullt att inte korrigera folk?

När jag fick anställning som chef för daglig verksamhet 1991 började jag fundera över hur jag skulle stödja personal i deras yrkesutövande. Landstingets institutioner avvecklades och kommunen skulle ta över ansvaret för den sociala omsorgen och det rådde ett myller av åsikter och teorier om hur baspersonal skulle arbeta. Lagen om stöd och service till vissa funktionshindrade (LSS) kom som betonade det personliga inflytandet över den omsorg som personen önskade. Hur skulle jag förhålla mig till alla inkonsekvenser? Det var ständiga meningsutbyten över;

- Kan man blanda gravt utvecklingsstörda med lindrigt utvecklingsstörda i samma grupp?

- Ska man gruppera personerna efter diagnoser? Autism, Downs syndrom, beteendestörda, hjärnskadade i vuxen ålder, etc.
- Ska man ständigt träna den vuxne utvecklingsstörde för "kompetenshöjning" eller duger personen som den är?
- Hur förhålla sig till metoder som dök upp? SIVUS, TEACCH, etc.

För att minska personalens ambivalens ville jag som ledare påvisa en tydlig riktning. Dit ska vi! Men vart?

Jag insåg att det inte fanns någon som helst kunskap i de traditionella vårdskolorna, utan jag behövde stöd från den akademiska världen för att komma vidare. Där har Pedagogiska institutionen i Uppsala och CFLs FoU-enhet i Söderhamn varit till stor hjälp.

## **Forum för handikappforskning vid Uppsala Universitet**

Kent Ericksson som var forskare vid Pedagogiska institutionen i Uppsala och arbetade med utveckling och utvärdering av svensk handikappomsorg under en 30-årsperiod blev en viktig samverkanspartner. Genom Kent fick jag en tydlig bild av tankarna med den nya lagstiftningen. Han menade att den mest dramatiska förändringen var avvecklingen av institutionerna för utvecklingsstörda och uppbyggnaden av alternativa former för bostad och dagliga verksamheter. Men lika betydelsefullt var avvecklingen av det landstingskommunala huvudmannaskapet och utvecklingen av ansvaret för denna grupp hos samhällets ordinarie organ. I denna förändring låg också något mer som kanske inte har uppmärksamats så mycket, nämligen att denna handikappomsorg, som tidigare haft inslag av tvång, nu blev en *frivillig* omsorg. Personen kan faktiskt idag lämna det stöd han erhåller om han inte finner att det passar hans önskemål.

För att kunna förstå denna nya utveckling måste man också se att det var en ny roll som tilldelades personer med funktionshinder genom dessa lagar. Personen blev juridiskt myndig och fick rätt att pröva det samhällsstöd personen erbjöds. Han blev också medborgare i sin egen kommun. Personer med begåvningshandikapp sågs därmed för första gången i svensk lagstiftning som fullvärdiga medborgare, med rätt att ta del av det svenska välfärdssamhället.

Kent myntade begreppet *medborgarperspektiv*, ett ord som jag tyckte var användbart och konkret. En konsekvens av detta blev att medborgarperspektivet behövde utvecklas hos personal, andra berörda och en allmänhet, samtidigt som jag ansträngde mig att avveckla synsätt på dessa personer som ser dem som elever eller som patienter. Medborgarperspektivet blev en grund för en fortsatt utveckling. Kortfattat menade Kent; krångla inte till något med diagnoser, utredningar och grupperingar. Fråga folk hur de vill ha det och verkställ detta!

Vi tog bort de institutionella yrkesbenämningarna – vårdare, vårdbiträde, arbetsterapeuter, terapibiträden, arbetsledare, instruktörer, kokerska, köksbiträde – och ersatte titlarna med handledare. Men hur skulle jag höja kompetensen för en personalgrupp som utbildat sig till vårdare eller anstaltspedagog till handledare som ska stödja personer som medborgare i en kommun? Och hur skulle jag motivera en personalgrupp till att vilja ta till sig teorier från *det akademiska*? En personalgrupp som till stor del har präglats av en bruksmentalitet och kunskapsförakt, *dom där uppe har ju ingen förståelse för hur vi på golvet egentligen har det*.

Om berget inte vill komma till Muhammed får Muhammed komma till berget är ett gammalt uttryck, men användbart som metafor för hur jag tänkte. I och med att FoU fanns i Söderhamn och personalen hade svårt för att ta sig till FoU-enheten så fick forskaren komma till personalgrupper i

daglig verksamhet där vissa projekt redovisas nedan. Vidare införde jag som chef ständigt återkommande seminarier där vi läste och reflekterade. Det kunde vara allt från svårläst forskningslitteratur, doktorsavhandlingar, enklare essäer till tidningsartiklar. Seminarierna är lagda så att en fjärdedel av personalgruppen deltar en timme varannan vecka. Jag deltar varje seminarieträff så för min del blir det alltså två timmar per vecka.

## **FoU-enhetens projekt *Den retsamma skolbänken***

Ingalill Stefanssons projekt *Den retsamma skolbänken* med dess pedagogiska inriktning blev fortsättningsvis en viktig kunskapskälla där jag fick användbara teorier och konkreta arbetsmodeller för att utveckla den dagliga verksamheten vidare. Om Kent myntade begreppet medborgarperspektiv så införde Ingalill Stefansson två benämningar till, *livsförståelsearbete* och *efterföljande förhållningssätt*. Det är uttryck passande i den förändrade yrkesrollen då de på ett tydligt sätt särskiljer sig från diagnosens språk och pedagogiska korrigerande arbetssätt. Här vill jag lyfta fyra exempel på hur de använts för kompetens- och verksamhetsutveckling:

### *1. Etiktorget*

Under en fyraårig process fick handledare vid daglig verksamhet, arbetslag Åsberget handledning och stöd för att utveckla ett angreppssätt, *Etiktorget*, som blev ett forum som hjälper personalen att reflektera över saker som annars bara glider förbi. De får tillgång till ett språk som ger möjlighet att fördjupa förståelsen av det de möter i vardagen. Arbetssättet används nu av samtliga arbetslag. Etiktorget har fyra komponenter;

- Var och en *reflekterar* och *dokumenterar* varje dag.
- Arbetslaget träffas varje vecka där var och en *delger* de andra vad som valts ut från veckans dokumentation och *tar del* av vad de andra anser viktigt att dela med sig av.

### *2. Kompetensanalys inför fem veckor personalutbildning*

Daglig verksamhet fick råd och support från Ingalill Stefansson att genomföra en analys inför en kompetensutveckling för handledare. Analysen behandlade den förändrade yrkesrollen där personalen alltmer ska bidra till en demokratiserad handikappomsorg och på så sätt ta steg bort från en institutionell omsorgstradition. Resultatet blev helt enkelt att använda samtalen som ett demokratiskt forum där personen, med sin företrädare, möter representanter från Söderhamns dagliga verksamheter för att tillsammans komma överens om kommande omsorger.

Analysen bidrog till beviljade medel att anordna en utbildningssatsning för all personal under fem veckor. Huvuddragen i kursen blev;

- Etik i vardagen.
- Psykiatri, psykologi och pedagogik på humanvetenskaplig grund.
- Omsorgsprocessen (samtal och överenskommelser).

### *3. Forskningsstudien Yrkesspråk i social omsorg*

Studien planerades under höstterminen 2011 och introducerades i december samma år för chefer och personal från daglig verksamhet och gruppboheter. De medverkade med sina erfarenheter och åsikter och studien utgjorde underlag för en yrkesutbildning riktad direkt till personal som ska arbeta inom social omsorg.

#### *4. Yrkesutbildning i social omsorg*

Då den reguljära utbildningen på omvårdnadsprogrammet har ett begränsat innehåll kring teorier användbara inom social omsorg erbjöd CFL att anordna en utbildning lämpad för detta yrkesområde, grundat på resultat från studien *Yrkesspråk i social omsorg*. Önskemålet om en alternativ kunskapsförmedling växte fram i samverkan mellan mig och Birgitta Löjdström (chefen för gruppbofästäder). Från daglig verksamhet deltog personal som tidigare inte haft ändamålsenlig utbildning. Min förväntan är att utbildningskonceptet ska införlivas i omvårdnadsprogrammet, antingen som valbar kurs eller som en naturlig del i specialpedagogikavsnittet.

Avslutningsvis vill jag understryka att utan stöd av dåvarande chef Gunnar Olsson, framlidne filosofie doktor Kent Ericsson och filosofie doktor Ingalill Stefansson hade inte Söderhamns dagliga verksamheter betraktats som en kvalitetsmedveten organisation och erhållit två fina utmärkelser.

#### **Utmärkelsen Kvalitet i Gävleborg 2003**

Söderhamns dagliga verksamhet har tilldelats utmärkelsen Kvalitet i Gävleborg 2003. "Organisationen har med sin ledning och personal utfört en målmedveten, långsiktig utveckling av den egna verksamheten. Detta utvecklingsarbete har bedrivits med fokusering på kundnytta i en miljö, där det handlar om att få människor att må bättre. Arbetet visar även på en stark strävan och vilja till förändringar där personalens kompetens samtidigt utvecklas."

*Söderhamn den 29 augusti 2003*

*För domarkommittén*

*Gerhard Persson*

*För Kvalitet i Gävleborg*

*Ulf Dybeck*

#### **Utvärderingsrapport 197:2012, Investors in People**

Bedömning

Söderhamns Dagliga Verksamheter har med stor uthållighet och stark tro på det humanvetenskapliga förhållningssättet skapat en verksamhet som på ett föredömligt sätt styrs med värdegrunden i fokus och att skapa en meningsfull dag för sina brukare som mål. Söderhamns Dagliga Verksamheter når 180 bevis av 196 möjliga. Jag föreslår därför att de blir godkända enligt Investors in People guldnivå. Denna certifiering gäller t.o.m. november 2015.

*Stockholm december 2012*

*Gunnar Anderzon*

*Examinator,*

*Investors in People Sverige*

## När ett världsunikt högriskexperiment blir vardag

*Lotta Svensson*

*forskare vid FoU Söderhamn och Uppsala universitet*

Tanken svindlar – det är femton år sedan vi stod på trappan utanför vårt kontor och blev intervjuade av Söderhamnskurirens reporter, och vår chef från Arbetslivsinstitutet beskrev detta – att ha doktorander så långt från universitet och högskola – som ”ett världsunikt högriskexperiment”. Och vi, sedan två dagar nyanställda, insåg att det var vi som var de vita mössen i experimentet. Vi tittade på varandra och undrade vad vi gett oss in på.

Jag ser i backspegeln så många vägskäl där allt kunde blivit helt annorlunda – ja, där statistik och sannolikhet talade för att livet för en sådan som jag skulle te sig på ett annat sätt. Nöjd med att bo utanför storstäderna, utan studietraditioner i släkten, utan särskilda karriärambitioner – men med en kliande längtan efter nya utmaningar – så erbjöds jag, efter nästan tjugo år som socialarbetare, mot alla odds en ny bana som nu har visat sig bli åtminstone femton år av forsknings- och utvecklingsarbete.

Att forskningsverksamhet skulle förläggas i Söderhamn, så långt från universiteten, var i sig en osannolik händelse. Liksom att jag skulle bli en av de sju som anställdes och fick vara med i kommunens och Arbetslivsinstitutets satsning på att bygga upp en FoU-enhet i Söderhamn, med start år 2000. Att det skulle resultera i en avhandling vars innehåll – problematiken kring ungas flyttande eller stannande på mindre orter – skulle komma att bli ett så aktuellt tema de kommande åren var heller inget som jag kunde ana då jag ensam famlade efter tidigare knapphändig forskning. Och där det samhälleliga intresset vid den tiden främst var riktat mot att möjligen locka tillbaka de som flyttat.

### Den interaktiva ansatsen

Då, alldeles i början, var mina ambitioner nog inte större än att försöka förstå vad som förväntades och att klara av det. Men så småningom insåg jag att de ambitioner som Arbetslivsinstitutet hade passade mig överraskande bra. De ville att utlokaliseringen av forskarutbildningen, tillsammans med våra lokalt förankrade forskningsfrågor, skulle hjälpa till att överbrygga avståndet mellan teori och praktik och mellan akademien och praktiken. Det skulle åstadkommas genom en interaktiv forskningsansats, dvs. involvera praktikerna genom hela processen – alltså hela vägen från inledande problemformulering till slutanalys. Och att samspela med andra kring problem och lösningar var ju något jag hade lång erfarenhet av från yrkeslivet som socialarbetare.

I min avhandlingsstudie utgick jag från ungas situation i Söderhamn.<sup>13</sup> Jag intervjuade unga, deltog i skolprojekt och lät gymnasieelever skriva uppsatser som vi sedan diskuterade i grupp och en enkät genomfördes i gymnasiets årskurs 3. Utöver de direkta kontakterna med de unga följde jag också de försök till samverkan med unga som gjordes av vuxna, i olika konstellationer. Jag har i efterhand förstått att det kan vara svårt att få möjlighet att genomföra undersökningar som denna i

---

<sup>13</sup> Svensson, Lotta (2006): *Vinna och försvinna? Drivkrafter bakom ungas utflyttning från mindre orter*. Linköping.

kommuner men med kommunledningens välvilja och intresse för den nya FoU-enheten i ryggen och med min egen hemmastaddhet i kommunen och ungdomsvärlden mötte jag mycket få problem av det slaget. Tvärtom uppfattade jag att intresset var stort för mitt arbete, och att det fanns en nyfikenhet på vad jag skulle komma fram till. När jag under processens gång började presentera resultat och analyser möttes jag av intresse men även av en hel del motstånd. Mina resultat uppfattades som negativa och passade inte in i den tillrättalagda bild som kommunens policymakare ville lyfta fram. Men tack vare att jag utifrån den interaktiva ansatsen och forskarstationens lokalisering i kommunen kunde vara kvar och under lång tid delta i möten och diskussioner kunde samtalet fortsätta, och mina forskningsresultat blev efter många, ibland hetsiga, diskussioner en gemensam utgångspunkt för det fortsatta arbetet.

Både forskaren och praktikerna möter nya utmaningar när arbetssättet bygger på nära samverkan. I en artikel jag skrev strax efter avhandlingsarbetets slut, och som bygger på intervjuer med några av de som varit involverade i min forskning, sammanfattar jag den interaktiva forskningsprocessen som en balansgång mellan närhet, distans och kritik som kräver öppenhet, mod och tillit både från forskaren och deltagarna. Vardagliggörandet och integrerandet av forskarpraktiken möjliggjorde att mina forskningsresultat kom till användning i det lokala och regionala beslutsfattandet och visar att den interaktiva ansatsen är ett sätt att arbeta med problemet med distansen mellan akademi och praktik.

I relationen med deltagarna krävs tillräcklig närhet för att få del av deras kunskaper, erfarenheter och aktiviteter – samtidigt som det måste skapas utrymme för reflektion och ett kritiskt förhållningssätt. Om forskningen dessutom verkligen ska komma till användning, dvs vara utvecklingsstödande i deltagarnas praktik, krävs återigen mera närhet och förtroende – så att de själva vågar reflektera och vara kritiska. Jag menar att det kritiska förhållningssättet är en förutsättning för att forskaren ska kunna bidra till utveckling, och att närheten är en förutsättning för att kritiken ska få effekt.<sup>14</sup>

## **Nya forskningsmedel – nya erfarenheter**

Avgörande för mina fortsatta möjligheter att etablera mig som forskare var det år av anställning som Söderhamns kommun och Arbetslivsinstitutet erbjöd mig direkt efter disputationen. Under det året fick jag möjlighet att sprida min forskning och även tid att ansöka om forskningsanslag. Under just det året (såvitt jag vet varken förr eller senare) utlyste forskningsrådet FAS (nuvarande Forte) forskningsmedel till "ungdomsforskning – forskarassistent" som jag beviljades. Detta möjliggjorde fyra år av fortsatt forskning på samma tema, och med hela Sverige som jämförande forskningsfält. Forskningsmedel av detta slag tilldelas universitet som i sin tur anställer forskaren och jag påbörjade projektet vid Linköpings Universitet, men flyttade det så småningom till Uppsala Universitet.

I detta forskningsprojekt var det alltså dags att jämföra mina resultat från Söderhamn med några små kommuner i södra Sverige. Jag kontaktade, med samma ambitioner och förhoppningar om ett liknande arbetssätt, tre kommuner i Småland. Trots att jag hade de bästa kontaktpersonerna och blev väl emottagen i alla kommunerna, visade det sig vara svårt att uppnå samma närhet och deltagande – vilket gav perspektiv på den relativt enkla tillgången till empiri i avhandlingsstudien. För trots att jag hade nyckelpersoner som hjälpte mig att knacka på rätt dörrar och trots mina ambitioner och ansträngningar att vara närvarande, interaktiv och erbjuda mitt deltagande där det behövdes så

---

<sup>14</sup> Svensson, Lotta (2008): "Att vara som skoskav ..." i Johannisson, Bengt, Gunnarsson, Ewa & Stjernberg, Torbjörn (red.) *Gemensamt kunskapande. Den interaktiva forskningens praktik*. Växjö.

uppfattade nog de direkt berörda mig inte som någon som verkligen visste hur det såg ut i deras kommuner. Jag inbjöds att presentera mina resultat i alla tre kommunerna, och några enstaka frågor kom upp vid dessa tillfällen, men i övrigt passerade nog min forskning och resultaten ganska obemärkta för de flesta i kommunerna – precis så som forskning har en alltför stor tendens att göra. Men jag knöt i dessa kommuner, och i många kommuner runt om i landet, under denna tidsperiod kontakt med personer och organisationer som jobbade med landsbygdsfrågor. Och de kände igen den verklighet jag beskrev och kände sig förhoppningsvis styrkta i det fortsatta arbetet av att deras verklighet nu även fanns beskriven i forskningssammanhang.

På så sätt utvecklades flera samarbeten som så småningom resulterade i mitt nu pågående forskningsprojekt, som försöker besvara den fråga som jag fått så många gånger efter mina föreläsningar: ”Ja, men vad ska man göra då?”

Frågan är väl inte direkt en forskningsfråga, men det stora intresset från praktikerna kittlade även min nyfikenhet, och jag kunde se att kraft och energi ägnades liknande frågor runt om i Sverige men också att det teoretiska ramverket och analysen till stor del saknades. Och där såg jag en uppgift för mig. Det gjorde turligt nog även forskningsrådet Formas som beviljade mig fyra års forskningsmedel för att utveckla kunskaper kring dessa frågor. Jag befinner mig nu mitt i detta projekt, och det innebär många kontakter med kunniga och erfarna praktiker som drivit egna utvecklingsarbeten. Jag hoppas att slutprodukten ska bli en bok där även de varit med och skrivit om sitt arbete med unga och delaktighet.

## **FoU Söderhamn – den fasta punkten**

Min anställning som forskare finns, sedan många år nu, på Uppsala universitet men min anknytning till FoU Söderhamn är stark, framför allt på grund av den historia jag har berättat här. Men också för att jag tidvis också utför bland annat utvärderingar och följeforskningsprojekt utifrån FoU Söderhamns plattform. Några av de mer omfattande har varit Söderhamns kommuns skol-utvecklingsprojekt *Drivkraft* och Region Gävleborgs arbete med barn- och ungdomsstrategin, vilka båda finns omskrivna i denna skrift. Utöver satsningen på skolutveckling har Söderhamns kommun gjort stora satsningar på barn och unga och FoU Söderhamn har följt och utvärderat många av dessa projekt.<sup>15</sup> Jag, Mikael och Maria Vallström har dessutom nyligen avslutat ett gemensamt forskningsprojekt där vi undersökt lokala förutsättningar för hållbar utveckling och där huvuddelen av vår empiri kommer från Söderhamn. Detta projekt genomfördes i samarbete med Sveriges Lantbruksuniversitet (SLU).<sup>16</sup>

Att jag kan ha min fysiska arbetsplats i ”forskarkorridoren” gör det möjligt för mig att fortsätta bo i Söderhamn och ändå ha tillgång till en forskarmiljö med fikakompisar, seminarierträffar och en stimulerande och ständigt pågående diskussion om stort och smått. Att möjligheten att forska skulle kunna kombineras med att bo kvar i kommunen öppnade helt nya vägar för mig. Detsamma gäller nog för flera, dels mina doktorandkollegor i den första gruppen men även alla som tillkommit, och även passerat, sedan dess. Redan tidigt längs vägen anslöt paret Vallström – återflyttare från Uppsala, och då FoU-verksamheten lokaliserades till CFL anslöt även Ingalill Stefansson, som tidigare kämpat med sitt doktorerande utan arbetskamrater i samma situation. När den första omgången

---

<sup>15</sup> En sammanfattande presentation och analys av dessa har presenterats i boken: Vallström, Mikael (2011) *Att återerövra framtiden. Småstaden, ungdomarna och demokratins möjligheter*. Lund.

<sup>16</sup> Vallström, Mikael (red.) (2014): *När verkligheten inte stämmer med kartan. Lokala förutsättningar för hållbar utveckling*. Lund.



doktorander disputerat sökte de sig till nya anställningar och platser och arbetsplatsen såg ut att decimeras, men så småningom dök det upp nya doktorander – med anställningar vid Högskolan i Gävle, Dalarnas Högskola och Linköpings universitet.

Över kortare eller längre perioder har vi även haft uppsatsskrivande studenter hos oss, endera som praktikanter eller enbart som deltagande i forskarmiljön. Även andra typer av praktikanter har varit oss till hjälp, med bland annat intervjuutskrifter och annan administration. Ovärderlig hjälp med arkivering och ordnande av alla års arbete har Anna Lundberg Nordin varit. Utöver dessa personer, som tillbringat någon längre sammanhängande period med oss i korridoren, har vi dessutom tagit emot mängder med studiebesök – alla möjliga sällskap, alltifrån SFI-elever till riksdagsledamöter till internationella delegationer.

Precis som Arbetslivsinstitutet och kommunen visionerade från början har vår samverkan med det omgivande samhället varit stor, både inom och utom våra egna väggar. Listan i slutet av denna skrift är lång och ändå rymmer den bara finansiärer och andra större samverkanspartners – utöver dessa har vi även samverkat med mängder av personer, ideella föreningar, arbetsplatser, kommunala förvaltningar, regionala grupper, nationella sammanslutningar och internationella projekt.

Femton år är en lång tid, och vi är många som på olika sätt befunnit oss i den här verksamheten. Uppdragen är av olika art och längd, och i den gemensamma forskarkorridoren ryms vitt spridda inriktningar och intressen. Det här jobbet, som jag fortfarande uppfattar som nytt och som jag fortfarande håller på att lära mig, har varit min vardag i femton år. Men ingen dag är den andra lik och utmaningarna känns oftast nya och okända. De där dagarna med stillasittande skrivande, som jag trodde var forskarens vardag, infaller oroväckande sällan – jag är alldeles för road av att vara med "där det händer". Och apropå insikter – att vara sin egen projekt drivande forskare är en lång resa i självinsikt. Varje dag ska en brottas med att hitta en balans som bidrar till att driva projektet framåt, och det är inte alla dagar det känns som om vare sig takten eller riktningen är den rätta. Och då är samtalen i FoU-korridoren ovärderliga, med inkännande och erfarna kollegor som förstår ens våndor.

## **Framtiden, då och nu**

I slutet av den skrift, *Samtal och samhandling*, som fick sammanfatta de första sju åren av FoU-verksamhet i Söderhamn avslutar de dåvarande verksamhetsledarna i kommunen Thomas Norgren och Tove Elvelid med några förhoppningar inför framtiden:

... vi vill att FoU i Söderhamn ska ha den forskningsmässiga höjden och samtidigt ska det vara en praktisk forskningsenhet. Med praktisk menar vi att människor i Söderhamn ska kunna förstå, kunna intressera sig för och dra nytta av de resultat som kommer fram. Kommunens ambition är att bibehålla en plattform och finansiera verksamheten med längre och kortare forskningsprojekt och uppdrag.

Har det blivit så? Om den forskningsmässiga höjden kan "mätas" med beviljade forskningsanslag så kan vi nog vara nöjda, vi har erhållit medel från de statliga forskningsråden FAS, Formas, Vetenskapsrådet och VINNOVA. Huruvida människorna i Söderhamn förstår, intresserar sig och drar nytta av de resultat vi kommer med är inte möjligt att själva svara på. Vi ser ju alla kontakter vi har och märker inte av de kontakter vi inte har. Detta skulle vara ett spännande ämne för en framtida (oberoende, förstås) utvärdering. Kommunen inrymmer oss fortfarande i verksamheten vid CFL, men finansiering via projekt från kommunen har blivit allt mindre.

Att vara lokaliserade till en enda kommun har genom åren visat sig vara sårbart. Att ha en forskningsenhet att tillgå uppfattas nog i princip som positivt av de flesta, men att själva i så hög grad hamna i fokus för forskning och alternativa beskrivningar av läget i kommunen har nog, för en del, varit ovant och inte alltid populärt. Efterfrågan på utvärderingar från kommunen har minskat med åren, kanske beroende på att utvecklingsprojekten varit färre men troligen också för att man inte alltid varit nöjd med våra analyser och slutsatser. För självklart är det ju så att när en verksamhet eller projekt utvärderas så blir det tydligt att det finns olika uppfattningar om hur verkligheten ser ut.

Att vi inte har någon basfinansiering gör att vår närvaro blir beroende av våra möjligheter att få forskningsanslag och andra tidsbegränsade finansieringar. Vår tillvaro i korridoren blir på så sätt kortsiktig och beroende av att en tillräcklig mängd finansierade projekt strömmar in i lagom takt. Och det är svårt att, samtidigt som komprimerade projekt ska genomföras, ha tid till att skriva anbud och ansökningar som kräver en stor arbetsinsats och där konkurrensen om medlen är mycket stor.

Samtidigt har våra verksamhetsfält utvidgats till regionala, nationella och internationella projekt vilket gjort att vi ändå kunnat finnas kvar, trots bristen på basfinansiering. Att vi nu genom Hälsinglands Utbildningsförbund får möjlighet att bredda vår räckvidd och får flera kommuner som verksamhetsområde uppfattar vi som en intressant öppning inför framtiden, och vi har förhoppningar om att det sårbara läget ska kunna bli stabilare i och med detta.

# Forskarstödda förändringsprocesser i skolans värld

*Bibbi Lodmark*

*projekt- och processledare Drivkraft Söderhamn*

Projektet *Drivkraft* startade år 2006 i linje med Söderhamns kommuns Vision 2012 med målet att innovationstänkande och entreprenörskap ska genomsyra samtliga utbildningsnivåer i kommunen. Detta innebar att såväl personal på förvaltningsnivå som enskilda lärare vid samtliga verksamheter blev involverade i en förändringsprocess där personalen har entreprenöriella förmågor och attityder som ger barn och elever i förskolan och skolan en entreprenöriell lärmiljö. Söderhamns kommun satsade på olika aktiviteter såsom universitets- och högskoleutbildningar, föreläsningar av externa aktörer, utställningar och mässor med olika utvecklingsprojekt, samt deltagande i nationellt nätverk.

I Styrgruppen för *Drivkraft* fanns representanter från kommunstyrelsen, skol- och näringslivsförvaltningen, lokalt näringsliv och forskare från FoU Söderhamn. I ett känsligt skede i den tidiga utvecklingsprocessen beslutades att jag som projektledare skulle få stöd av följeforskning genom FoU Söderhamn. Detta kom att ge mig och styrgruppen en tydligare bild av nuläget och fick avgörande betydelse för den fortsatta planeringen av projektet. Styrgruppen kunde "dra i trådar" som låg utanför mitt mandat. En analys som utgår från verksamhetens interna systematiska uppföljning och från följeforskning kan bidra till mer kvalificerade förklaringar till varför måluppfyllelsen ser ut som den gör. På så sätt fick det praktiska utvecklingsarbetet i *Drivkraft* en mycket starkare grund att stå på.

I rapporten *Entreprenörskap & skolan*<sup>17</sup> där författarna har undersökt hur pedagoger i sex län talar om hur de gör entreprenörskap, framstår exemplet i Söderhamn som tämligen unikt i sin satsning på att göra entreprenörskap till en utbildningsfråga – istället för att som i andra län och kommuner utgöra en näringslivsfråga. Målsättningen för arbetet i Söderhamn är att Söderhamns barn och elever ska:

- Utveckla initiativ och idéer, odla drömmar och fantasi.
- Medvetet göra egna val och träna ansvar för egna val.
- Ges allt högre grad av delaktighet och inflytande.
- Träna och utveckla sin förmåga till kommunikation, reflektion och analys.
- Vara medskapare i sitt lärande – företagare i sitt eget liv.
- Träna samverkan.

Projektets följeforskare, Lotta Svensson, gjorde en första processutvärdering som mätte resultaten, från hösten 2006 till våren 2007, vilket resulterade i rapporten *Drivkraft Söderhamn – på väg mot entreprenöriellt lärande i skolan*. Fokus i den rapporten låg på pedagogers lärande och på hur elever påverkades av projektet. Resultaten visade att projektledaren haft stor betydelse och att de utbildningsinsatser som riktats mot pedagogerna bidragit till att de blivit mera positiva till sitt

---

<sup>17</sup> Berglund, Karin & Holmgren, Carina (2007): *Entreprenörskap & skolan. Vad berättar lärare att de gör när de gör entreprenörskap i skolan?* Forum för småföretagsforskning.

arbete. Många utvecklingsområden kvarstod dock. Bland annat lyfte Svensson fram att pedagogernas lärande och utveckling måste fortsätta och fördjupas, att organisation och ramfaktorer bör anpassas till att stödja ett entreprenöriellt arbetssätt samt att skolledare bör organisera möjligheter till pedagogiska diskussioner. Det visade sig att klimatet, reflektionsmöjligheterna och samstämmigheten i arbetslagen har stor betydelse för om ett verkligt utvecklingsarbete kommer till stånd.

I min slutrapport *Drivkraft Söderhamn* (2009) sammanfattas de första årens arbete samt visas på de utvecklingsbehov som anses nödvändiga för att projektets innehåll ska övergå till att bli en naturlig och varaktig del i de olika verksamheterna.

Under de efterföljande åren har *Drivkraft* fortsatt att ledas av mig i rollen som en processledare som både fungerat som pådrivare och en länk mellan lärare, skolledare och skolförvaltning. Det har pågått fortsatt kompetensutveckling för lärare och skolledare i kursen "Entreprenöriellt Förhållningssätt och Lärande" som också relaterats till bland annat bedömning och betyg samt genus.

## **Projektet väcker nationell och internationell uppmärksamhet**

Projektet har uppmärksammats både nationellt och internationellt. I det tvååriga EU-projektet *Embedding a Culture of Enterprise and Creativity in the Curriculum* (ECECC), där *Drivkraft* var det svenska "goda exemplet", befruktade både följeforskning (Lotta Svensson) och beprövad erfarenhet från fem länders deltagande partners processerna till att nå goda resultat. De framgångsfaktorer som lyfts fram för *Drivkraft* är bland annat styrkan med att politiker, förvaltningar och näringsliv arbetar tillsammans mot gemensamma mål. Men fortfarande redovisas brister i att organisation och ramfaktorer bör anpassas till att stödja ett entreprenöriellt arbetssätt samt att skolledare bör bättre organisera möjligheter till pedagogiska diskussioner som grund för demokratiutveckling, lärande och kunskaper.

*Drivkrafts* värdskap i detta EU-projekt ledde fram till en europeisk konferens 2012 "*Med full fart in i framtiden – vägen till entreprenörskap!*".

Söderhamns deltagande i ECECC, liksom kommunchef Margareta Högbergs deltagande i en workshop i EU:s statistikorgan Eurostat, bidrog till att Söderhamns kommun av Tillväxtverket utsågs som nationell vinnare för främjande av *Entreprenörskapsanda 2012*. *Drivkraft* representerade Sverige i den Europeiska tävlingen på Cypern 2012. Söderhamns kommun är sedan våren 2014 inbjuden deltagare i ett projekt, *Entrepreneurship 360*, som kommer att utforma hur skolor i Europa kan arbeta med entreprenöriellt lärande. Projektet är ett samarbete mellan OECD och EU-kommissionen för utbildning och kultur. OECD och EU har gemensamt valt ut goda exempel inom området "entreprenörskap i utbildningssystem". *Drivkrafts* projektledare kallas i inbjudan "ambassadör för entreprenöriellt lärande" och representerar Sverige.

År 2011 kom boken *Att återerövra framtiden – Småstaden, ungdomarna och demokratins möjligheter*, skriven av Mikael Vallström, FoU Söderhamn. I boken poängterar Vallström bl.a. att förändringarna måste börja i skolans relations- och kommunikationsproblem, vilket i sin tur förutsätter en mer öppen och lärande skolorganisation.

2014 erhöll *Drivkraft* medel från Skolverket för att göra en vetenskaplig studie från Umeå Universitet. I den avslutande reflektionen i *Drivkraft Söderhamn – resultat och reflektion ur ett vetenskapligt perspektiv* pekar Eva Leffler och Åsa Falk-Lundqvist på följande framtida utvecklingsområden:

- Ledarskap i lärandeprocesser.
- Elevmedverkan i lärandeprocesser.
- Skola–arbetsliv i lärandeprocesser (omvärld).

*Drivkrafts* planering inför läsåret 14/15 utgår från ovanstående områden och skall följas upp och rapporteras in till Skolverket under hösten 2015. Skolverket skriver följande i sitt svar till Söderhamns skolförvaltning angående redovisningen för medel 2014 till den vetenskapliga rapporten från Umeå universitet:

Vi har med intresse tagit del av er redovisning och tycker att det är särskilt intressant med spridning av arbetet – lokalt, nationellt och internationellt. Utvärdering som plattform för Era utvecklingsinsatser är intressanta liksom att ni kopplar detta till Skolinspektionens iakttagelser i Söderhamn. Ert arbete med entreprenöriellt lärande i hela kommunens verksamhet är ett föredöme.

Ert fortsatta arbete är av stor vikt för oss och vi tar gärna del av rapporter om hur arbetet utvecklas ...

## **Personliga erfarenheter och reflektioner**

Uppdraget har varit att uppnå önskad entreprenöriell kulturförändring i skolornas lärandemiljöer. Enligt docent Ulf Blossing vid Karlstads universitet tar ett förändringsarbete av denna kaliber ungefär åtta år att institutionalisera. För mig som projekt- och processledare gäller det att vara "minneshållare" för visionen samt att "hålla i och hålla ut" över tid i aktiviteter. Under *Drivkrafts* processens gång har såväl kommunledning som förvaltningschefer och vissa skolledare bytts ut. Stödet och kompetensen som funnits från *Nätverket för entreprenöriellt lärande i skolan* och FoU Söderhamn har varit av mycket stor betydelse för att få kontinuitet i den förväntade utvecklingen.

Nutidens och framtidens skola i Söderhamn – som jag ser det – måste närma sig arbetssättet med resultat och reflektion ur ett vetenskapligt perspektiv på samtliga nivåer. Det gäller främst för processer rörande demokratiutveckling genom entreprenöriella lärandeprocesser, nya kunskaper och organisationsförändringar. Då tror jag att vi har större möjligheter att medarbetare uppfyller de krav som Söderhamns kommuns skolförvaltning signalerar i sina platsannonser:

*Drivkraft Söderhamn* har som huvudmål att barn och ungdomar i förskolor och skolor ska möta lärandemiljöer som uppmuntrar dem att utvecklas till entreprenöriella individer.

Alla våra verksamheter kännetecknas av ett entreprenöriellt förhållningssätt ...

Mina processerfarenheter under åtta år leder fram till att jag tycker att utvecklingsarbeten systematiskt bör bygga på vetenskaplig grund (kunskap om verksamheten som baseras på vetenskaplig metod och etiska principer) och skolans beprövade erfarenheter (erfarenheter som är prövade, analyserade och dokumenterade). Målet är att bli mer professionella!

I yrket och organisationen måste vi utveckla både självtillit och mod att våga granska den egna verksamheten på alla nivåer för att därmed lättare se utvecklingsmöjligheterna. Mina erfarenheter har lärt mig att ju kompetentare en individ är i sitt uppdrag/sin befattning desto mer konstruktiv kritik kan personen ta. Genom livslångt lärande utvecklar vi både oss själva och verksamheten till bättre kvalitativa nivåer.

För mig personligen som ledare för *Drivkraft* har FoU Söderhamns forskningsstöd varit av central betydelse för att sortera ut *hur* processerna framgent skulle drivas. Därutöver lyfte forskarens "bollplankstid" med mig reflektions- och analysförmågan, vilket dels kvalitativt förbättrade projektets

styrning och ledning, dels förbättrade den psykosociala arbetsmiljön genom dessa dialogmöjligheter. Att ha tillgång till kompetens från FoU Söderhamn var alltså av avgörande betydelse både för projektet som sådant och för mig som projektledare.

## **Forskare – ett nödvändigt verktyg när regionala tjänstemän ska försätta berg**

*Elin Bogren, Carolin Sundberg & Therese Metz*

*projektledare Barn- och ungdomspolitiskt arbete i Gävleborg*

Även om vi anade att den största resan låg framför oss så kändes det som en stor seger. Helt i enighet och med enbart kommentarer i stil med ”Det är det här vi har väntat på!” så hade regionstyrelsen för Region Gävleborg antagit en regional barn- och ungdomsstrategi. Politikerna i regionförbundet i Gävleborg, där kommunerna och landstinget tillsammans drev utvecklings- och tillväxtfrågor, vågade ge sig in på en arena som tidigare inte varit en typisk regional utvecklingsfråga.

I vårt knä som tjänstemän hamnade uppdraget att ta fram aktiviteter som skulle sträva mot målens uppfyllnad. Den regionala barn- och ungdomsstrategin fokuserade på att ge barn och unga ökat inflytande över såväl sin egen situation som samhällets utveckling, och ökad delaktighet i samhällsutvecklingen. Med en tanke om att de entreprenöriella kompetenserna stärks när barn och unga får vara delaktiga, prova på, träna sitt kritiska öga, öva på samarbete och framförallt får fler möjligheter ville vi ge barn och unga bättre förutsättningar i skolan och på arbetsmarknaden i vår region. Vi hade tidigt en strategi klar – för att nå målen så skulle vi snarare fokusera på att förändra kommunernas grundläggande arbete med barn- och ungdomspolitik än på att skapa nya aktiviteter.

När vi inventerade vad kommuner och organisationer arbetade med för att stärka barns och ungas förutsättningar så var det tydligt att det ofta gjordes relativt adhoc; evidens, uppföljning och framförallt de ungas delaktighet och inflytande i processen inför, under och efter projekt eller insatser var sällsynt. Vi omvärldsspanade på andra regioner, kommuner och inte minst myndigheter. Vi läste såväl facklitteratur, LUPP:ar<sup>18</sup>, studier och material som unga själva producerat. Vi insåg snabbt att vi vuxna är experter på att uttala oss i barns och ungas ställe. Med lika delar okunskap och välvilja uttalar vi oss om, och formar, barns och ungas värderingar och möjligheter. ”Ungdomarna vill härifrån”, ”Inga unga vill plugga på högskolan, åtminstone inte vår högskola”, ”Unga vill inte prata om samhällsutvecklingen”. Våra fördomar om vad barn och unga kan eller vill formar inte bara våra tankar, utan också våra handlingar i form av exempelvis projekt och aktiviteter som ska leda till bättre folkhälsa, högre studieresultat, bättre fritid för unga, en attraktivare region.

Om vi förutbestämt att våra egna unga inte trivs här, inte är kapabla att delta i samhällsutvecklingen, inte har kompetenser som gör dem till engagerade medborgare – hur ska vi då någonsin få en attraktiv, möjliggörande och spännande region som andra vill besöka eller flytta till?

### **Följeforskning ger en trygg ram**

Resonemanget om att barns och ungas kompetenser måste tas till vara och att barn och unga måste få mycket större möjligheter att trivas, utvecklas och vara delaktiga i arbetet med att driva vår region framåt landade i att våra kommuner sitter på en nyckelroll. Kommunerna med lokala politiker som

---

<sup>18</sup> LUPP = Lokal uppföljning av ungdomspolitiken, en webbaserad enkätundersökning som erbjuds alla kommuner i Sverige.

viktiga ledare och tjänstemän med breda kontaktnät och spindeln-i-nätet-funktioner. Tillsammans skulle vi kunna förändra synen på barn och unga, tillsammans skulle vi kunna se till att de insatser som ska nå dem präglas av att barn och unga är delaktiga i att utforma dem och har inflytande över hur de genomförs. Kommunerna sitter på enorma kunskaper, kontaktnät och möjligheter. Som tjänsteman i en kommun får du ett naturligt och sällan ifrågasatt mandat att koppla samman viktiga aktörer och därmed möjligheten att sätta agendan för såväl stora som små organisationer.

Men hur skulle vi få med oss alla? I en bred process såg vi framför oss att vi tillsammans med nyckelpersoner i alla kommuner skulle utveckla metoder och aktiviteter som skulle kunna mätas och följas upp för att vi skulle kunna följa utvecklingen av hur barn och unga upplever sina förbättrade möjligheter i Gävleborg. Vi insåg att projektet i sig kunde vara intressant för forskningen om barn och unga. FoU Söderhamn och då särskilt Lotta Svenssons forskning kring ungas villkor på landsbygden gjorde stort intryck på oss under hela framtagandet av strategin och målen i den.

Det föll sig så att Lotta Svensson tog på sig att vara följeforskare på projektet. Syftet var både att agera processtöd under resans gång, att reflektera kring uppbyggnaden och genomförandet av projektet men också att genomföra intervjuer och studier av både delaktiga i projektet och andra berörda. Det skulle visa sig vara otroligt värdefullt.

Ett projekt med cirka 5 miljoner i budget, med skiftande målgrupper, flera stundvis svåra processer igång samtidigt och som kan upplevas som en konkurrens mot såväl intern som extern verksamhet och ifrågasättande av sedan länge bekräftade sanningar, kräver stabilitet. Svensson blev den trygga ram som både såg till att dagordningen blev det den skulle, som med pondus och erfarenhet ställde de frågor som behövde ställas eller mötte värderingar med fakta.

## **Projektet får större trovärdighet**

Att ha tillgång till en följeforskare upplevde vi gav projektet trovärdighet. Med kunskap om såväl ungas situation, kommunernas möjligheter och vikten av ett delaktigt och processororienterat ledarskap fungerade Lotta Svensson som både bollplank, kunskapsbank, rådgivare och mentor i projektet. Att som projektledare kunna ställa frågor om hur processen bör ta nästa steg till en person som varken är chef, kollega eller beroende av projektets resurser ger styrka till både projektledningens ledarskapsförmåga likväl som trygghet i den grupp som är beroende av projektet.

Som kommunal eller regional tjänsteman har en som sagt ofta stora möjligheter. Genom att agera ledare väljer vi att tro att vi kan försätta berg, även om budgeten inte alltid ser sådan ut. Genom att vara spindeln i nätet och entusiasmera kan vi sätta agendan och få till samarbeten mellan många organisationer, vilket skulle kunna få fantastiska skeenden. Samtidigt är det såklart en utmaning att få kanske vilt främmande människor med olika erfarenheter och framförallt mål att sträva mot samma syfte. Att då få ventilera idéer men också att få hämta kunskap, hos forskare med brett kontaktnät och med andra ingångsvärden än våra egna, är otroligt värdefullt. Kanske kan vi också tänka att forskares närvaro i utvecklingsprocesser har en särskild betydelse i en region där såväl högre utbildning som forskning upplevs som långt bort och till och med kan vara helt nytt för många inblandade parter.

För oss betydde samarbetet med FoU Söderhamn, och då framförallt med Lotta Svensson, en sällan sinande ström av strategiska, kritiska och ofta svåra frågor. Det betydde att vi tvingades tänka till en gång extra i varje process som skulle leda oss närmare vårt mål, och det tvingade oss att då och då göra om våra planer. Lärorikt och irriterande, på en och samma gång. Men framförallt så blev följeforskningen ett professionellt verktyg för att värdera både oss själva som processledare,



processen och projektet i sig och till sist hur vi lyckats med hela genomförandet. Vi uppfattar att det gav oss en trovärdighet som ledare i ett svårt projekt som hade tagit betydligt längre tid att vinna helt på egen hand.

# Paketet äntligen komplett



Äntligen på plats. Söderhamns-paketet är fullbordat – och renoverade Tullhuset på väg att fyllas. Från vänster: Anna Karlsson, Svensson, Söderhamn, Siv Hammar, Stocka, Maud Baumgarten, Bollnäs, Ursula Hård, Stockholm, professor Göran Brulin, dokt. Linnberg, Frida Malm, från vänster: Ulrika Sutorius, Stockholm, Marlene Westring-Norsh, Arbå, Call Naur, Gävle. Längst till Gunnar Olsson, CFL. Det blir hans uppgift att se forskningsassistenterna alla tänkbar service och marknadsföring för att genomföra de fruktbringande mötena.

På FoU-centrum i Söderhamn forskar sju doktorander kring utvecklingsprocesser inom arbets- och näringslivet.

Tanken är också att de ska bidra till lokal och regional utveckling. I en serie artiklar presenterar Kuriren doktoranderna och vad de arbetar med. I Söderhamn som är en grupp uppfinnare i länet.



Hon ska te röda på hur vi ser på uppfinnare. Siv Hammar på FoU-centrum i Söderhamn följer en grupp uppfinnare i länet.

## Hon forskar om uppfinnare

Siv Hammar forskar kring hur vi ser på uppfinnare. Kanske kan hennes resultat leda till ett bättre innovationsklimat i länet.

**SÖDERHAMN** Det hela började med hennes intresse för engagemang. Vad var det som fick människor att komma med idéer och sätta i gång något? Ett samtal med en äldre uppfinnare i länet fick henne nyfiken på uppfinnarnas villosa.

I för bildades föreningen List, lokala innovatörer skapar tillväxt. Nu studerar Siv Hammar föreningen, som har omkring 120 medlemmar, i sin forskning.

– Detta var engagerade människor som jag bestämde mig för att följa, säger hon.

### FAKTA

- **Namn:** Siv Hammar
- **Ålder:** 41 år
- **Bor:** Stocka i Nordaustlig Svansjön
- **Familj:** Sambos och sambons fyra barn
- **Bakgrund:** Fil. kand i sociala vetenskaper från Uppsala universitet, studier i organisationsvetenskap vid Mälhögskolan, arbete med undervisning i olika former, bland annat på Föreläsa, Kommun och ABF. Forskar sedan hösten 2009 på Forsknings- och utvecklingscentrum, FoU-centrum, i Söderhamn, men är knuten till Linköpings universitet.

re är många så är frågan vad det ger för betydelse i olika sammanhang.

– De kan få svar på vilka bitar som är negativa och positiva. Det ger en bättre grund för att jobba för ett positivt innovationsklimat.

**Regional utveckling**  
Siv Hammar vill också reda ut hur uppfinnarna i föreningen List samarbetar och om det är möjligt kan skapa bättre möjligheter och bidra till en regional utveckling. Till exempel kan man tänka sig att samarbetet mellan offentliga företag och forskare i länet kan göra att regionala företag slår produktions- och utvecklingskoncept ut på marknaden. De har en enkel tanke kring hur man skapar nytta för andra.

– Tävlingen bakom FoU-centrum är

att berätta forskning om utvecklingsprocesser och därigenom bidra till lokal och regional utveckling. På vilket sätt gör du det?

– Jag blir som en dialogpartner kring arbetet med föreningen, och kan bidra med erfarenheter, säger Siv Hammar. Har man någon som står utanför och ställer frågor så kan den hjälpa till reflektioner.

**Kontakter mellan olika grupper**  
Verksamheten på FoU-centrum i Söderhamn innebär också att skapa och förmedla kontakter mellan olika grupper, och det kan leda till erfarenhetsutbytet på många sätt, konstaterar hon.

I början av Siv Hammars doktorandtid blev det mycket resande för att låsa kursen vid Lunds universitet.

Förstom att delta i möten med list och andra seminarier, handlar det nu mer om att samla in forskningsmaterial och be-

skiva sina slutsatser. De rapporter ska ingå i doktorsavhandlingen, som väntas bli klar om två år.

– Svårigheten kan bli att skapa en rutin och sätta sig ner och skriva, säger hon och ler.

Det hoppas hon också att formulera uppfinnarnas situation och perspektiv så att andra kan få fram det allmogliga ut i det, konstaterar hon.

**Fantastiskt roligt jobb**  
Men hon är entusiastisk över möjligheten att få följa upp i sitt ämne och ryder att hon kan ta hjälp av de andra doktoranderna som också arbetar på CFL och bolla idéer med dem.

– Det här är ett fantastiskt roligt jobb, säger hon. Att få sitta i ett bar, och ägna arbetstid åt att tänka kring det som intresserar mig mycket.

**Annelt Clemente**  
0270-740 25  
annelt.clemente@listhögskolan.se

# Tidningsklipp (urval) FoU Söderhamn 2000-2015

Nu är Söderhamns-paketet äntligen komplett – och Söderhamn kommer återigen att få stå som modell för andra småorter i landet.

Arbetslivsinstitutet har uppfyllt sitt löfte till Söderhamn och kunde i går, onsdag, presentera åtta forskningsassistenter som ska arbeta med vår kommun som utgångspunkt i ett fyra och ett halvt år långt samarbetsprojekt: AIH, Söderhamns kommun – och EU.

Det är ett projekt som ursprungligen ingick som en del i den statliga satsningen på Söderhamn efter ned-

## Söderhamn på jakt efter rätta andan

Av CURT RISELL

Kan man stimulera fram en utvecklingsprocess? Frågan ställdes vid det första av en seminarier i regional utveckling som hölls i Söderhamn i går.

Och förhållanden för det fortsatta resor som inte blev nu som så ofta Gnosjö och Gnosjöandan. Vad har då denna andan sprunget ur, är den möjlig att överföra till andra orter, vad är nyckeln till det blomstrande entreprenörskapet i Gnosjö?

Samverkan, samverkan mellan företagen i Gnosjö och i regionen är ett av svaren, som framfördes under seminariet.

– Jag kan se paralleller mellan Gnosjö och Norsjö i Västerbotten, där det också är, som jag den fruktbringande miljö-

niskor tagit hand om varandra. Det handlar mycket om vilken människosyn man har, sade Söderhamns näringslivsledare Bert-Inge Carlén, som deltog i seminariet tillsammans med representanter för utbildningsförvaltningen, arbetsförmedlingen och ett antal doktorander som är knutna till Arbetslivsinstitutet.

**Nätverk ger framgång**  
Under den fortsatta diskussionen framgick det klart och tydligt att de nätverk som byggts upp mellan företagen och andra intressenter i Gnosjö har en betydande del i företagets framgång. Initiativet ligger hos företaget. Vad jag fick mig berättat i Gnosjö var att när man skulle bilda ett industriellt utvecklingscentrum, IUC, så var det inte kommunen näringslivscentrum som tog initiativet, eftersom

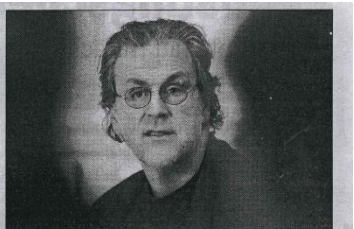


PHOTO: CONNOR SWEDLUND

**SAMARBETE.** Samarbete är nyckeln till näringslivets positiva utveckling i området, sade professor Göran Brulin vid Arbetslivsinstitutet, när frågan om det går att stimulera fram utvecklingsprocesser diskuteras vid ett kortseminarium i Söderhamn.

fades och kom överens om att bilda ett IUC, där var och en tog på sig att "värva" ytterligare fem företag. Det tog inte långt tid innan man hade ett utvecklingscentrum.

När Sverige tryngdes som värst av arbetslöshet under 90-talet hade Gnosjö ingen arbetslöshet. Alla hade jobb, det vill säga människan.

För Gnosjö har också problem, det stora problemet är att få familjer att flytta till regionen eftersom det är så stor brist på

nen för bristande engagemang. Vad blir då svaret på frågan? Jo, det går att stimulera fram en utvecklingsprocess genom att bygga nätverk mellan företag, att hjälpa varandra i stället för att försöka stälpa varandra, vilket inte är helt ovanligt i konkurrensens namn.

Nästa kortseminarium genomförs i början av april och handlar om lokala och regionala innovationssystem.

Arrangör för seminarierien är Arbetslivsinstitutet, CFL, kommunens näringslivscentrum

140 000  
ann.se

## PERSPEKTIV

på arbetslivet. Nyhetsbrev nr 6-2005

### Kluster uppstår inte med statliga åtgärds paket

För att skapa tillväxt och kluster i en glesbygdregion väcker det inte med att politiker levererar ett paket med åtgärder bar Call Naur, doktorand vid Arbetslivsinstitutet, funnit i sin forskning.

– Skrä det är en dynamisk tillväxt i glesbygderna krävs det att det redan finns ett företagsnätverk och ett socioekonomiskt nätverk, säger Call Naur.



Call Naur visar i sin doktorsavhandling att det krävs tid och personlig engagemang för att företagsnätverk, så kallade kluster, ska uppstå på en ort.

I Ljusdal, i Hälsingland, fanns sedan 1970-talet ett framgångsrikt marknadsundersökningsföretag som kunde vara motorn i en klusterskapande nätverk när IT-tekniken utvecklades. På orten etablerades flera callcenterföretag.

– Det skedde en organisk utveckling av kluster tack vare det informella nätverket som redan fanns, säger Call Naur.

I sin avhandling "Cluster Dynamics and Industrial Policy in Peripheral regions" gör Call Naur en jämförelse med Söderhamn, som ligger tio mil från Ljusdal. Hundratal arbetslösa förevann 1996 med nedläggningen av flygföretaget F 13. Regeringen lade fram ett regionalpolitiskt åtgärds paket med fokus på lärande, IT och lokal utveckling. Som en del av den statliga satsningen på Söderhamn ingick en satsning på forskning. Arbetslivsinstitutet startade ett centrum för forskning och utveckling med doktorandutbildning. Call Naur är en av de sju doktorander som disputerar den närmaste tiden. Alla forskar kring lokal och regional utveckling.

Call Naur är osäker på i vilken mån han bidragit till att utveckla regionen. Hans forskning har i alla fall visat på mekanismerna kring regional utveckling för att bidra till förståelsen av dem.

– Problemet med Söderhamns-paketet är att statsmakterna inte tog hänsyn till ortens speciella förutsättningar. Den nya ekonomin med dess fokus på IT hade för svag ställning i Söderhamn och lösningar som kopierades från Ronneby fungerade inte.

Hans menar att det också skapades en affärside och ett existerande nätverk mellan företagare som kunde skapa ett dynamisk kluster. Enbart med politisk verktyg kan man inte ta fram de personliga relationer, som är så viktiga för att skapa kluster. Dessutom krävs tid för att det ska visa fram.

Söderhamn har på tradition varit beroende av vad som bestäms i Stockholm med Ljusdal i större utsträckning tagit egna initiativ, säger Call Naur.

I och med att doktoranderna disputerar upplöses Arbetslivsinstitutets forskningscentrum i Söderhamn. Lennart Svensson, som är forskningsansvarig för verksamheten i Söderhamn, är nöjd med institutets ättagen inom Söderhamns-paketet.

– Vi har skapat något för Söderhamn med kommunen och befolkningen genom interaktivitet och aktionsforskning.

I framtiden kommer det vetenskapliga arbetet att föras vidare i enskilda projekt där forskarna deltar – till exempel inom Centrum för flexibelt lärande, som driver projekt om lärande och vuxenutbildning.

Sedan tidigare finns en professor i entreprenörskap i Söderhamn, kopplad till Högskolan i Gävle och är Arbetslivsinstitutet utvidgar i Östersund kommun förhoppningsvis någon av forskarna att Fortstärka verksamheten där.

Ingermar Karlsson Gade

För mer information kontakta Call Naur, tel 073 927 34 91  
e-post call.naur@arbetslivsinstitutet.se

Lägrpris pressar kassapersonal

Sverige förbilde för tysk lysebildning?

Nyhetsbrev från Arbetslivsinstitutet, 113 91 Stockholm  
Tel 08-609 00 00 Fax 08-609 69 09  
Ansvarig utgivare: Katarina Rydberg. Redaktör: Ingermar Karlsson Gade  
Grafisk form: Lena Nilsson  
E-post: ingermar.karlsson.gade@arbetslivsinstitutet.se ISSN 1404-8663













Forskning Filosofi för kommunalarbetsare

# Mer omsorg i nytt ljus

**Inger Flisö** är forskningsmedlem i den flumvetenskap ut en nyttigt verktyg för personal inom skola och omsorg. Det anser Inger Flisö, speciallärare och doktor i pedagogiskt arbete.

flumvetenskap inte olika, och omsorgen om den inte värd. Det är här yrkesvetenskapen kommer in. Flisö. Ett språk som låg var naturvetenskapligt och medicinskt, vilket leder tanken på, enligt Inger Flisö.



Fakta

**Knod Eller Lögstrup (1907-1981)** var en dans teolog och filosof, framför allt skrivare på ett. Lögstrup argumenterade för människans inre budo med omsorg och försåg ett av de första tillägg till boken på norra, utan är en "söndagslivstving".

Människor ansågs oönskliga värdena och forma värdena utsläppligt, vilket skapar ett "estetisk" svar, snarare än ett "konstruktivt svar". "Det ska krypa" och så samer på ångorna, mest kända från 1959

Hon arbetar nu med ett forskningsprojekt om yrkesvetenskap inom social omsorg. Den två år långa engagemanget i ett projekt, och deltagarna har varit i medarbetare och chefer som arbetar under omsorgsvårdsplaner och förhållanden för lärande och arbete i Söderhamn.

**Det språk och de teorier som Inger Flisö använder sig av är ett språk som är utvecklat för att beskriva förändringar i ett samhälle. Det är ett språk som är utvecklat för att beskriva förändringar i ett samhälle.**

Specialläraren och forskaren Inger Flisö tillsammans med hon Modin och Marlene Söderholm som både deltagit i forskningsprojektet.

Med den livsförståelse, säger Inger Flisö. Under forskningsprojektets gång har deltagarna träffats i smågrupper och trettio vecka för att diskutera teorier och lösa uppgifter.

Flisö är ett verktyg, är ett verktyg som är utvecklat för att beskriva förändringar i ett samhälle. Det är ett verktyg som är utvecklat för att beskriva förändringar i ett samhälle.

**Medlen är att studien ska mynna ut i flera olika utbildningar för arbete med personer som har en kognitiv funktionsnedsättning – Det finns ingen utbildning för de här grupperna. Tidigare fanns vårdare här, men som undersöks för utbildningen, men de är fortfarande, säger Inger Flisö. Dessutom är de kognitiv**

Utvärdering EU-projektet har pågått ett halvår

# Motkraft ska minska utflyttning

**EU-projektet** har pågått ett halvår. Under onsdagen samlades politiker, tjänstemän, forskare och rådgivare till PA i Söderhamn för att utvärdera det första halvåret med Motkraft.



I höst tillkommer en grupp. Vi kommer att jobba med nyanserade på Anna Idells Centrum för alla. Vi har varit och pratat med dem en gång, och det är flera som har jämfört. Det verk och det är flera som har jämfört. Det verk och det är flera som har jämfört.

Projektet ska få ungdomar att aktivt vilja stanna kvar i landsbygden när de gått ut gymnasiet.

Motkraft är ett EU-projekt som startade i september förra året. Projektet är finansierat av Erasmus+, EU:s nya utbildningsprogram. I projektet ingår livets regioner i andra länder med liknande problem. Transvandrarna i Rumänien och i Nederländerna.

Det har varit en utmaning att hitta personer som vill stanna kvar i landsbygden när de gått ut gymnasiet. Det har varit en utmaning att hitta personer som vill stanna kvar i landsbygden när de gått ut gymnasiet.

Det har varit en utmaning att hitta personer som vill stanna kvar i landsbygden när de gått ut gymnasiet. Det har varit en utmaning att hitta personer som vill stanna kvar i landsbygden när de gått ut gymnasiet.

Det har varit en utmaning att hitta personer som vill stanna kvar i landsbygden när de gått ut gymnasiet. Det har varit en utmaning att hitta personer som vill stanna kvar i landsbygden när de gått ut gymnasiet.

Det har varit en utmaning att hitta personer som vill stanna kvar i landsbygden när de gått ut gymnasiet. Det har varit en utmaning att hitta personer som vill stanna kvar i landsbygden när de gått ut gymnasiet.

# Söderhamn får centrum för omställning

**Södra Norrlands omställningscentrum ska satsa på lokal ekonomi, matproduktion och energi samt en tankesmedja. Ett av deras löften är 1500 nya jobb i Söderhamns kommun senast år 2030.**

hann och har jobbat mycket med hållbarhet sedan tidigare. När Anna Thorsdottir först hörde idén tyckte hon att det låg toppen.

Anders Persson och Marlene Söderholm är medlemmar i styrelsen för det nya omställningscentrumet i Söderhamn. Inger Flisö är också medlem i styrelsen.

Det är ett stort projekt som ska ge 1500 nya jobb i Söderhamns kommun senast år 2030. Det är ett stort projekt som ska ge 1500 nya jobb i Söderhamns kommun senast år 2030.

Vänsjön är ett av de stora omställningscentrum i Söderhamns kommun. Det är ett stort projekt som ska ge 1500 nya jobb i Söderhamns kommun senast år 2030.

Det är ett stort projekt som ska ge 1500 nya jobb i Söderhamns kommun senast år 2030. Det är ett stort projekt som ska ge 1500 nya jobb i Söderhamns kommun senast år 2030.

Det är ett stort projekt som ska ge 1500 nya jobb i Söderhamns kommun senast år 2030. Det är ett stort projekt som ska ge 1500 nya jobb i Söderhamns kommun senast år 2030.

Det är ett stort projekt som ska ge 1500 nya jobb i Söderhamns kommun senast år 2030. Det är ett stort projekt som ska ge 1500 nya jobb i Söderhamns kommun senast år 2030.

Det är ett stort projekt som ska ge 1500 nya jobb i Söderhamns kommun senast år 2030. Det är ett stort projekt som ska ge 1500 nya jobb i Söderhamns kommun senast år 2030.

Det är ett stort projekt som ska ge 1500 nya jobb i Söderhamns kommun senast år 2030. Det är ett stort projekt som ska ge 1500 nya jobb i Söderhamns kommun senast år 2030.

Det är ett stort projekt som ska ge 1500 nya jobb i Söderhamns kommun senast år 2030. Det är ett stort projekt som ska ge 1500 nya jobb i Söderhamns kommun senast år 2030.

Det är ett stort projekt som ska ge 1500 nya jobb i Söderhamns kommun senast år 2030. Det är ett stort projekt som ska ge 1500 nya jobb i Söderhamns kommun senast år 2030.

Det är ett stort projekt som ska ge 1500 nya jobb i Söderhamns kommun senast år 2030. Det är ett stort projekt som ska ge 1500 nya jobb i Söderhamns kommun senast år 2030.

Det är ett stort projekt som ska ge 1500 nya jobb i Söderhamns kommun senast år 2030. Det är ett stort projekt som ska ge 1500 nya jobb i Söderhamns kommun senast år 2030.

Det är ett stort projekt som ska ge 1500 nya jobb i Söderhamns kommun senast år 2030. Det är ett stort projekt som ska ge 1500 nya jobb i Söderhamns kommun senast år 2030.

Det är ett stort projekt som ska ge 1500 nya jobb i Söderhamns kommun senast år 2030. Det är ett stort projekt som ska ge 1500 nya jobb i Söderhamns kommun senast år 2030.

Det är ett stort projekt som ska ge 1500 nya jobb i Söderhamns kommun senast år 2030. Det är ett stort projekt som ska ge 1500 nya jobb i Söderhamns kommun senast år 2030.

Det är ett stort projekt som ska ge 1500 nya jobb i Söderhamns kommun senast år 2030. Det är ett stort projekt som ska ge 1500 nya jobb i Söderhamns kommun senast år 2030.

Det är ett stort projekt som ska ge 1500 nya jobb i Söderhamns kommun senast år 2030. Det är ett stort projekt som ska ge 1500 nya jobb i Söderhamns kommun senast år 2030.

Det är ett stort projekt som ska ge 1500 nya jobb i Söderhamns kommun senast år 2030. Det är ett stort projekt som ska ge 1500 nya jobb i Söderhamns kommun senast år 2030.

Det är ett stort projekt som ska ge 1500 nya jobb i Söderhamns kommun senast år 2030. Det är ett stort projekt som ska ge 1500 nya jobb i Söderhamns kommun senast år 2030.

Det är ett stort projekt som ska ge 1500 nya jobb i Söderhamns kommun senast år 2030. Det är ett stort projekt som ska ge 1500 nya jobb i Söderhamns kommun senast år 2030.

Det är ett stort projekt som ska ge 1500 nya jobb i Söderhamns kommun senast år 2030. Det är ett stort projekt som ska ge 1500 nya jobb i Söderhamns kommun senast år 2030.

Det är ett stort projekt som ska ge 1500 nya jobb i Söderhamns kommun senast år 2030. Det är ett stort projekt som ska ge 1500 nya jobb i Söderhamns kommun senast år 2030.

Det är ett stort projekt som ska ge 1500 nya jobb i Söderhamns kommun senast år 2030. Det är ett stort projekt som ska ge 1500 nya jobb i Söderhamns kommun senast år 2030.

Det är ett stort projekt som ska ge 1500 nya jobb i Söderhamns kommun senast år 2030. Det är ett stort projekt som ska ge 1500 nya jobb i Söderhamns kommun senast år 2030.

Det är ett stort projekt som ska ge 1500 nya jobb i Söderhamns kommun senast år 2030. Det är ett stort projekt som ska ge 1500 nya jobb i Söderhamns kommun senast år 2030.

Det är ett stort projekt som ska ge 1500 nya jobb i Söderhamns kommun senast år 2030. Det är ett stort projekt som ska ge 1500 nya jobb i Söderhamns kommun senast år 2030.

# Kundens kunskap bidrar till innovation

**En viktig verktyg för företag är att utvärdera och omvärta sina kunder.**

En viktig verktyg för företag är att utvärdera och omvärta sina kunder. En viktig verktyg för företag är att utvärdera och omvärta sina kunder.

En viktig verktyg för företag är att utvärdera och omvärta sina kunder. En viktig verktyg för företag är att utvärdera och omvärta sina kunder.

En viktig verktyg för företag är att utvärdera och omvärta sina kunder. En viktig verktyg för företag är att utvärdera och omvärta sina kunder.

En viktig verktyg för företag är att utvärdera och omvärta sina kunder. En viktig verktyg för företag är att utvärdera och omvärta sina kunder.

En viktig verktyg för företag är att utvärdera och omvärta sina kunder. En viktig verktyg för företag är att utvärdera och omvärta sina kunder.

En viktig verktyg för företag är att utvärdera och omvärta sina kunder. En viktig verktyg för företag är att utvärdera och omvärta sina kunder.

En viktig verktyg för företag är att utvärdera och omvärta sina kunder. En viktig verktyg för företag är att utvärdera och omvärta sina kunder.

En viktig verktyg för företag är att utvärdera och omvärta sina kunder. En viktig verktyg för företag är att utvärdera och omvärta sina kunder.

En viktig verktyg för företag är att utvärdera och omvärta sina kunder. En viktig verktyg för företag är att utvärdera och omvärta sina kunder.

En viktig verktyg för företag är att utvärdera och omvärta sina kunder. En viktig verktyg för företag är att utvärdera och omvärta sina kunder.

En viktig verktyg för företag är att utvärdera och omvärta sina kunder. En viktig verktyg för företag är att utvärdera och omvärta sina kunder.

En viktig verktyg för företag är att utvärdera och omvärta sina kunder. En viktig verktyg för företag är att utvärdera och omvärta sina kunder.

En viktig verktyg för företag är att utvärdera och omvärta sina kunder. En viktig verktyg för företag är att utvärdera och omvärta sina kunder.

# Titeln - en bonus för Maria

En viktig verktyg för företag är att utvärdera och omvärta sina kunder. En viktig verktyg för företag är att utvärdera och omvärta sina kunder.

En viktig verktyg för företag är att utvärdera och omvärta sina kunder. En viktig verktyg för företag är att utvärdera och omvärta sina kunder.

En viktig verktyg för företag är att utvärdera och omvärta sina kunder. En viktig verktyg för företag är att utvärdera och omvärta sina kunder.

En viktig verktyg för företag är att utvärdera och omvärta sina kunder. En viktig verktyg för företag är att utvärdera och omvärta sina kunder.

En viktig verktyg för företag är att utvärdera och omvärta sina kunder. En viktig verktyg för företag är att utvärdera och omvärta sina kunder.

En viktig verktyg för företag är att utvärdera och omvärta sina kunder. En viktig verktyg för företag är att utvärdera och omvärta sina kunder.

## ***Så här från sidan eller Praktikantens blogg***

Hösten 2013 blev jag av Arbetsförmedlingen anvisad praktikplats på FoU Söderhamn, som fanns i en korridor på CFL, då de behövde få ett antal intervjuer transkriberade. CFL visste jag vad det var men FoU – icke! Hade aldrig hört talas om det.

Nåväl, jag installerades och dagarna fylldes av den ena intervjun efter den andra. Jag kan väl inte påstå att det var det roligaste jobbet som finns, men däremot var det väldigt intressant.

Eftersom min sista anställning avslutades rätt illa, och mitt mående inte var på topp, så var det väldigt intressant och lärorikt att höra andra människors livsöden. Det fick mig att jämföra och tänka efter. Det här med att "se" andra människor är nyttigt.

Världen är ju full av dem, de andra människorna.

Mina arbetskamrater, forskarna, har gjort mina arbetsdagar enkla och till följd av det har jag kunnat testa mig fram mot att må bättre.

Och hur har de gjort det, kanske ni undrar. Jo, genom att helt enkelt låta mig vara ifred.

En helt perfekt deal för mig. Jag kan göra precis (nåja) som jag vill, när jag vill och i princip hur jag vill.

Allt som tiden har gått har det kommit till andra uppgifter. Jag har transkriberat mattelektioner på video och vaktat vuxenstuderande som skrivit prov. Det senare utökades till att jag skötte den administrativa delen också under 1,5 termin. Alla böcker som forskarna äger, har skrivit eller finns i det gemensamma biblioteket är registrerade. Hemsidan för FoU har jag uppdaterat och lagt till en "bokhylla" med korridorens samlade verk. Nu är även 15 års forskning arkiverad, nästan.

Men, tänker du kanske, en praktikplats gäller väl inte för så här lång tid? Nej, det gör den inte, men jag lyckades dra ut praktiken till december förra året och fick sen en åtgärdsanställning som gäller till december i år. Så jag är på sluttampen. Tyvärr.

Det här har varit en helt ny värld för mig, och är väl egentligen fortfarande lite främmande på en del sätt. Vi tänker väldigt annorlunda – de tar lång tid på sig att göra saker medan jag springer igenom så fort jag kan. Men jag försöker lära mig. Den här texten till exempel, den är ju inte tillnärmelsevis så lång som övriga författares, men jag har tagit mig tid och till och med skrivit om den helt.

Jag hoppas också att jag har kunnat bidra till forskningen på något sätt, och inte bara administrativt.

Nu är jag som sagt på sista refrängen och vill passa på att tacka för mig och hoppas att det finns ett FoU om ytterligare 15 år. Ett FoU som utökats och fått sprida sitt unika koncept.

*Anna Lundberg Nordin, typ forskningsassistent*



## Möjligheter till praktikhäna innovatjonsforskning

*Lars Löfqvist*

*forskare och lektor vid Högskolan i Gävle*

Med hjälp av finansiering från Sparbankstiftelsen Söderhamn påbörjade jag mina forskarstudier 2006 och fick ett kontor i FoU Söderhamns forskarkorridor. Jag kom då in i en angenäm gemenskap av forskare och doktorander, där forskarämnena skildes åt men med det gemensamma att forskningen var praktikhäna. Närheten till praktiken gjorde att problemställningar blev relevanta för fler än akademiker, en kreativ dynamik mellan teori och praktik uppstod och resulterade i tydliga praktiska och teoretiska resultat.

Jag fick även då se resultatet av den första satsningen på forskning i Söderhamn. Den första doktoranden hade redan disputerat och några stod inför sina disputationer. Det hade därmed bevisats att det gick att bedriva framgångsrika forskarstudier vid CFL i Söderhamn.

Mitt forskningsämne var "innovationsmetodik i små- och medelstora företag" och jag fick starta med att utforska vad detta skulle kunna innebära, vad är innovation?, vad är metodik?, och vad är ett mindre företag? För att få en djup förståelse för detta var det nödvändigt att under lång tid vara ute på små företag och direkt observera hur de genomförde sina innovationsprocesser.

Att bedriva forskningen ute hos företagen var en ömsesidig framgångsfaktor för mig och för företagen som enligt egen utsago fick mycket ny kunskap som var direkt användbar i deras verksamhet. Den långa närvaron vid företagen skapade förutsättningar för en gemensam kunskapsproduktion och ett effektivt utbyte av praktiska och teoretiska kunskaper mellan företag och forskare. Detta arbete resulterade i nöjda företag och högkvalitativ data som min avhandling om innovationsprocesser i små företag sedan baserades på.

Nu, när det gått ett tag sedan min disputation, så börjar jag kunna se mer klart vad som blivit det bestående resultatet. Intresset för innovation i mindre företag var stort då jag började och är ännu större nu. I denna kontext har min forskning bidragit med kunskap till forskarvärlden och för de som arbetar med policy- och supportfrågor då små företag är inblandade. Små företag har fått bekräftelse på att det sätt som de vanligtvis innoverar på både är effektivt och ändamålsenligt, en sak som många av företagen förut inte själva insåg. Det sätt som min forskning bedrivits på, nära och till stor del på plats i företagen, har visat sig vara ett framgångskoncept och bidragit till att avmystifiera vad forskning är och visat på hur ömsesidig nytta mellan företag och forskare kan skapas. Kunskap om detta har spridits genom seminarier i CFLs namn samt till forskarvärlden genom en konferensartikel som jag skrivit med Ivar Renngård, före detta strategishef vid ett av företagen i min forskning.

Med denna bakgrund så bör jag rimligen kunna påstå att min forskningsgärning också bidragit till den framgångsrika kultur av praktikhäna forskning som bedrivs vid FoU Söderhamn och ger nytta på många olika sätt i samhället. Detta hade inte varit möjligt utan Sparbankstiftelsen Söderhamn, medverkande företag i Söderhamns kommun, forskarkollegor, CFL Söderhamn och dess innovativa satsning på FoU Söderhamn.

## Småföretagaren som blev intresserad av forskning

*Ivar Renngård*

*startup coach, Movexum företagsinkubator*

2007 var jag delägare i ett it-bolag i Söderhamn och fick frågan om vi kunde ta emot en doktorand, Lars Löfqvist, som skulle undersöka småföretags innovationsutveckling.

- Men vi har väl inga innovationer här?
- Ni har väl en produkt, som utvecklas hela tiden?
- Jo det har vi...
- Med en ny version varje år och versionshantering?
- Ja, så är det...
- Då har ni en innovationsprocess!

### **Intressant att se mönstren**

I mitt fall hade jag endast en vag bild av vilka nya möjligheter som kunde skapas genom att ta in en forskare i verksamheten. Det som i början verkade som att vi gjorde honom en tjänst genom att vara studieobjekt i hans arbete med det som skulle bli hans doktorsavhandling, blev etter vart en ömsesidig "win-win" situation.

Lars satt med på våra möten, han beskrev hur vi jobbade. Det var väldigt intressant att någon kunde se mönster i vårt arbete och även få forskarens frågor som kom från ett ovanligt håll. Han, som inte var färgad av verksamheten på samma sätt som vi, kunde ställa mycket bra frågor som fick oss att tänka och agera på ett nytt sätt. När man i ett litet företag med 140 kunder varje dag ska hantera önskemål, support, nyförsäljning etc. så växer en del genvägar och "sanningar" fram, som inte alltid är de mest effektiva sätten att hantera problematiken på. Då är det bra med ett extra par ögon och öron som ifrågasätter.

Forskaren är ju väldigt duktig på att beskriva saker, han beskrev våra utvecklingsprocesser och vi kunde analysera hur vi på varje punkt kunde förbättra processerna, som ett LEAN-schema. Lars upptäckte snart att det mesta som han läst om innovationsprocesser var utformat efter att ha studerat storföretagen. Han utformade då en metodik som passar småföretag.

### **Blev projektledare och teoretiskt intresserad praktiker**

Jag bytte jobb till projektledare på CFL 2009. Projektet var ett ESF-finansierat projekt där företag blev erbjudna olika utbildningar som behövdes för att stärka de anställda på arbetsmarknaden.

Jag blev av någon anledning placerad i "forskarkorridoren" och fortsatte samarbetet med Lars Löfqvist och hade även kontinuerlig kontakt och mycket intressanta diskussioner med övriga forskare. Jag som praktiker var ju mycket ute "i verkligheten", i små och medelstora företag (SME), och kunde med praktikerns syn och erfarenheter i vissa fall tillföra diskussionerna ett praktiskt



perspektiv. Jag fick, för mig, ny kunskap och perspektiv som jag kunde använda i min "praktiska värld". Mycket fruktbart.

Jag blev en teoretiskt intresserad praktiker och jobbar nu på företagsinkubatorn Movexum som Lean Startup Coach och hjälper entreprenörer som har nya produkter, tjänster eller affärsmodeller ut på marknaden.

Det intresse som jag fick för de här teoretiska verktygen, metoder och processförbättringarna, har jag fått från Lars och forskningsmiljön på nära håll i Söderhamn. Verktygen kan också användas i andra etablerade småföretag.

Lars och jag har även tagit fram ett "paper" som beskriver den metodik och de resultat Lars kom fram till i sin doktorsavhandling. Min del var bollplanket för att beskriva det från båda håll. Detta blev presenterat på CINet (Continuous Innovation Network) konferensen 2015 där KTH stod som arrangör. På konferensen träffade vi och tog del av 130 forskares kunskap och erfarenheter inom innovationsutveckling – mycket spännande och lärorikt.

### **Bättre koppling mellan små företag och forskning**

Det känns angeläget att verka för att fler småföretag släpper in akademien i sin verksamhet. Det finns en stor potential för att kombinationen kan vara med att skapa tillväxt.

I mitt fall var det lite tillfällen och kontakter som skapade nya möjligheter men jag tror det är viktigt att ha kopplingarna till akademien/forskningen på nära håll och även ha ett öppet sinne för ny kunskap!

För mig har det betytt mycket att FoU-verksamheten finns lokalt. Jag hoppas bara att fler verksamheter och personer får kontakt med verksamheten och får ta del av deras kunskap, forskning och perspektiv. Detta är väl den största utmaningen för FoU-verksamheten – att nå ut till fler och skapa intresse för ännu mer nära kontakter med företag, organisationer och privatpersoner.

# Hur kan man få hästen att dricka? Om interaktiv forskning och förändringsarbete

*Maria Vallström*

*forskare vid FoU Söderhamn och Uppsala universitet*

En dag när jag satt på en lunchrestaurang i Söderhamn med en bekant, halade hon plötsligt fram vår projektbeskrivning i ett större forskningsprojekt som vi just fått beviljat, och läste högt ett stycke ur den. Sedan frågade hon vad vi menade med det egentligen? Och hur skulle vi gå tillväga? Jag tappade hakan och frågade var hon hade fått dokumentet ifrån. Det visade sig ha kommit från en gemensam bekant. Inget fel i det, ansökningar är ju inga hemliga dokument direkt, men jag minns min förvåning, för jag hade aldrig varit med om något liknande.

Just det här forskningsprojektet var tänkt att vara interaktivt uppbyggt och det sögs också genast upp av en rad olika personer som uppmuntrade, kritiserade eller anmälde sitt intresse av att vara med. Det var en oerhörd kontrast mot nästa forskningsprojekt, som var renodlat historiskt, där alla aktörer var avlidna och materialet låg snällt i en kartong, sällan öppnad.

## Hur man blir sedd utifrån

När jag och min man flyttade upp till Hälsingland från Uppsala var det många som förfasade sig. Att arbeta på distans gentemot institutionen uppfattades nästan som omöjligt. "Tänk om jag skulle säga till min handledare att jag ska flytta ut på landet, skaffa lite får och en häst", sa en kollega. En annan sa, "hur ska du göra nu när du ska ha studenter, ska de åka upp till Hälsingland då?" Det var som om jag skulle försvinna från jordens yta och flytta till månen. På motsvarande sätt har de studiebesök vi haft på FoU Söderhamn ibland betraktat oss som sitter där med lätt medlidande. En del av dem har försökt förklara för oss vad forskning är och hur det går till att disputeras, som om vi genom vår blotta närvaro i periferin hade blivit av med våra titlar och vårt förstånd. Vi har, av professorer vid icke namngivna universitet, blivit uppmanade att se upp så inte tiden rinner iväg, inte ha för många möten eller fika för länge. Ytterligare andra har ifrågasatt om det vi håller på med verkligen är forskning, indikerande att de nog vet bättre och att vi inte kan "lura" dem.

Jag har också noterat att om jag inte revirmarkerar och visar att det finns en substans bakom påståendet på min dörrskylt, så blir jag inte heller tagen på allvar. Misstanken finns där hela tiden, är hon verkligen en "riktig" forskare och vad gör hon i så fall här/där? Känslan av att vara malplacerad är stor både på plats i Uppsala och på plats i Söderhamn.

## Hur man blir sedd inifrån

De jag faktiskt har arbetat med har då haft en annan bild. Eller ett antal andra bilder, måste man väl säga. Några har inte riktigt slutat markera att mitt arbete inte är på "riktigt", att tjänstemän i det stora hela är ett onödigt påfund för den som "är rädd för att bli svettig" och att "dom där

akademikerna” är ju som dom är. Andra har sagt att det vi gjort har hjälpt dem framåt i arbetet med utveckling och att de orter där vi varit har haft en ”motor” i oss.

Ytterligare andra har haft svårt att tackla den livsluft som obönhörligen är akademins, det kritiska tänkandet. Det normala tillståndet i akademiska kretsar är att förhålla sig kritisk, att vända och vrida, komplicera och ifrågasätta, vinkla och vrida på saker och ting. I en kommunal kontext kan det vara ganska hotfullt, särskilt om kritiken kommer ”snett från sidan”, alltså går tvärs över de stuprör som den kommunala organisationen brukar beskrivas som. Med en legitimitet som någonstans ändå är grundad utanför den kommunala sfären blir det möjligt att röra sig friare mellan olika nivåer, mellan olika hierarkier, vilket självklart kan ställa till med en hel del förvirring.

Att kritisera de rådande utvecklingsmodellerna för utveckling av samhällen efter avindustrialiseringen (konst, entreprenörskap, turism) likväl som att blanda sig i befintliga strukturer i civilsamhället (föreningar, män och generation) skapar lätt förvirring även där. Ofta eller nästan alltid är den förvirringen grundad i gemensamma uppfattningar om vad som är rätt och normalt inom respektive grupp. Det är när man bryter mot den ordningen som det hettar till. Så klass utgör en betydelsebärande skillnad i hur forskningen hanteras och tas emot. Kön är en annan. Det är generellt enklare att kritisera grupper med stark representation av kvinnor än med stark representation av män. Men det handlar också om något annat, som medför ett stort ansvar för samhällsengagerade forskare, vad jag vill kalla kritisk närhet.

## **Kritisk närhet**

Det är lättare att kritisera så att det leder till förändring om det finns en etablerad relation och ett visst mått av tillit hos den som kritiseras. Om detta inte finns, går det alltid lättare att avfärda med argumentet ”hen har inte förstått vad det handlar om”. Att vara på plats, att återkomma, kanske i olika projekt, under flera år, har en stor betydelse för hur meningsfullt resultatet blir av en forskarstödd utvecklingsprocess eller lärande utvärdering. Ju fler samtal, desto djupare insikter även för den som forskar, naturligtvis.

Den process av ömsesidigt lärande som uppstår då man ger insatserna den tid som behövs är unik, och medför oundvikligen också ett visst mått av utsatthet för båda parter. Det krävs att även forskaren sätter sig själv på spel. När det fungerar som bäst kan tankar som uppstår i praktiken prövas och vecklas ut i dialog med forskaren, som kanske kan jämföra med annan forskning eller andra empiriska exempel. Framförallt brukar jag tänka att praktiker ofta vet massor men inte har tid att tänka efter. Min roll som följeforskare blir då att uppmuntra till reflektion, ordsätta praktiken och erfarenheten, synliggöra den. Det som krävs för den här kreativa spiralen av ”samtänkande” är att kritik och ifrågasättanden framförs med en önskan om att vilja väl, att bidra till utveckling och att den portioneras ut i lagom mängd i relation till den positiva feedback som är helt avgörande för att det ska gå vägen. Anklagande frågor av typen ”Skulle inte du...?” är då bannlysta. Vad som behövs är snarare en undran om företeelser som nämnts eller planerats förut, att ställa en öppen fråga; vad hände med det? Är det inte aktuellt längre och i så fall varför?

Jag har märkt att det här förhållningssättet faktiskt fungerar även i akademien, att det uppskattas i textgranskning både av kollegor och handledda studenter att de positiva, bärande passagera kommenteras lika mycket som de bristande.

Jag tänkte nu i resten av artikeln gå igenom några metoder för att leverera den livsviktiga kritiken med uppmaning till förändring, med anspelning på titeln, att få hästen att dricka. I det här fallet diskuterar jag främst utifrån två lärande utvärderingar, som jag gjorde för ett antal år sedan – ett

regionalt jämställdhetsprojekt och ett kommunalt samverkansprojekt kring unga utanför arbete, men också erfarenheter av Formas-projektet och arbetet som följeforskare åt Boverket.<sup>19</sup> Det kommer inte att serveras några universallösningar, men förhoppningsvis kan mina erfarenheter bidra till att andras utvecklingsarbete fungerar bättre.

## **Dilemmat – mandat eller förändring på djupet**

Problemet är, i all enkelhet, att man kan leda hästen till vattnet men inte få den att dricka. Det pratas mycket om förändring men när det kommer till kritan är det inte så lätt att lyckas med detta. Många fler krafter verkar för motsatsen, att fortsätta som förut. Hur får vi med oss andra i ett långsiktigt hållbart förändringsarbete? Eller med en metafor: Hur kan vi få hästen drickbenägen?

Att göra andra mottagliga för kritik och lärande innebär ofta att få dem att reflektera över ibland ganska så svåra saker, där deras anseende och självförtroende kan utmanas. Ibland kan det också kräva att de maktordningar som finns överallt blir synliga, maktordningar som kanske måste vara dolda för att fungera. Så hur stödjer du förändringsprocesser som gör skillnad "på riktigt"?

Det sistnämnda berör *ett dilemma* som blev mycket tydligt i de två utvärderingar jag nämnde. Jämställdhetsprojektet hade som mål att påverka maktstrukturer i länet på regional nivå, maktstrukturer som handlade om olika förutsättningar för kvinnor och män. De hade dock inget mandat för att komma in i dessa sammanhang, utan bjöd in till egna träffar, där visserligen en del representanter för "tung" organisationer ingick, men där lärandet stannade i hög grad i det sammanhanget och intresset var minst sagt svagt från flera håll. Det här projektets ledning var öppet för kritik och kunde se och kommentera egna brister, vilket i sin tur möjliggjordes av att jag först byggde upp en tillit till mig som följeforskare, som jag nämnde ovan. Benägenheten att "dricka" ökade när jag visade att jag förstått deras bekymmer och deras vanskliga position utanför de organisationer de skulle förändra. Men det var också det grundläggande problemet: projektet implementerades inte i befintliga strukturer, utan byggde på nya projekt för att kunna fortsätta arbeta med frågan. De berörda organisationerna förändrades alltså inte av detta projekt på något grundläggande, strukturellt sätt. Det hade ingen bäring på de långsiktiga effekterna avseende målet att bryta ojämlikheten i länet.

Den andra utvärderingen fungerade tvärtom, det kommunala samverkansprojektet fungerade närmast som ett partnerskap där ansvariga chefer satt i styrgruppen och hade mandat att verkligen styra projektet. Projektet utgjorde startskottet för en långvarig samverkan mellan försäkringskassa, arbetsförmedling, socialtjänst, kommunalt uppföljningsansvar (KUA), kommunens arbetsmarknadsenhet och så småningom landstinget, kring ungdomar utanför arbete. Här var det svårare att bygga tillit, det var mer noga med att väga varje ord för att inte framstå som okunnig eller ta för mycket plats. Det här var chefer i kommunala och statliga organisationer där jag som följeforskare kom snett utifrån. Min kritik hade svårare att få fäste, det verkade heller inte finnas vana vid följeforskning, att "lägga sig i" för mycket ansågs inte bra.

Till saken hörde att det här projektet var något av ett flaggskepp, både för de inblandade själva och för resten av landet. Många studiebesök och gästspel ordnades, och projektet ansågs mycket lyckat. Framförallt att de inblandade organisationerna arbetade i team kring de unga och att man var fysiskt samlokaliserade. Många i styrgruppen hade dessutom självbilden att man var mycket

---

<sup>19</sup> Projektet *När verkligheten inte stämmer med kartan* finansierades av Formas 2010–2012. *Mörkade platser – om stigmatisering och ryktesspridning i urbana utvecklingsområden*, finansierades av Boverket 2013–2015.

självkritisk och bra på att reflektera. Att i det läget komma och ställa nya frågor eller granska statistiken på andra sätt än hittills var inte populärt. Å tredje sidan fortsatte projektet, ganska obekymrade om min utvärdering, efter projekttidens slut och implementerades alltså i den ordinarie verksamheten. Faktiskt justerades också en del arbetsätt av arbetsgruppen efter mina riktlinjer.

Så i det ena fallet hade jag stor inverkan som följeforskare, men projektet nådde inte målen att bryta befintliga maktstrukturer kring kön på längre sikt. I det andra fallet togs föga notis till mig som följeforskare, men projektet implementerades och arbetsättet permanentades. (I det fallet var också projektet hela tiden snubblande nära ordinarie verksamhet, vilket finansiären Europeiska socialfonden ständigt anmärkte på och vilket i sin tur väckte irritation bland de anställda.) Dilemmat ligger alltså i det underifrån drivna, idéstyrda och kreativa projektet som inte hinner nå så långt, och den förändringsprocess nära ordinarie verksamhet som kunde ägt rum i det mer uppifrån styrda samverkansprojektet.<sup>20</sup>

### **”Kan man utbilda bort ett maktproblem?”**

I båda fallen ovan handlar det om maktstrukturer. I det ena fallet nåt så svårt som könsmaktstrukturer, en av de mest grundläggande maktordningarna vi har i det västerländska samhället. I det andra fallet en hierarkisk linjeorganisation, där man inte har någon talan om man inte befinner sig på toppen av näringskedjan. Att förändra dessa maktstrukturer kräver klarsyn. Apropå jämställdhet skriver Göran Brulin och Lennart Svensson att även förändringar som är effektiva och leder till förbättringar i lönsamhet motarbetas aktivt och blir föremål för ”återställare”. De fortsätter: ”För att förstå den bristande hållbarheten i ett utvecklingsarbete krävs alltså teorier som utgår från makt, intressekonflikter, motstånd mot förändringar samt betydelsen av normer, värderingar och traditioner”.<sup>21</sup>

Som följeforskare har man därför allt att vinna på att vara beredd på detta, att inte förutsätta att de som arbetar i projektet har ”en förmåga att kunna samspela med följeforskaren och att ta till sig den kritik som kommer fram”.<sup>22</sup> Alldeles oavsett hur informerad projektorganisationen är om jämställdhet respektive följeforskarens roll, så blir det ofta svårt när det kommer till att faktiskt förändra maktstrukturer. Man kan till och med fråga sig, som Lennart Svensson sa en gång, om det är möjligt ”att utbilda bort ett maktproblem?”

*Förändring* överhuvudtaget är ju verkligen inte lätt att åstadkomma. Det mesta i människan talar för vanan, rutinen, det invanda. Projekt är tänkta att bryta denna invanda lunk och införa något nytt. Förändring kan vara inbyggd i organisationer som tillfälliga händelser (*episodic*) eller som en kontinuerlig process där förändring blir ett naturligt tillstånd, som drivs framåt av en instabilitet i organisationerna och något som sker i ett ständigt samspel med omgivningen. Det här arbetsättet kräver att tröga strukturer löses upp så att förändringarna verkligen kan genomföras.<sup>23</sup> Det är en analytisk åtskillnad, i praktiken blandas dessa förhållningssätt.

De som arbetade ”på golvet” i ett av projekten gav uttryck för ett ständigt pågående milt kaos, där det vanliga var att tvingas ”skjuta från höften”. Man arbetade lösningsfokuserat, använde de redskap som respektive myndighet hade tillgång till och försökte vara flexibla inom de ramar som

---

<sup>20</sup> Uppifrån styrd/underifrånstyrd utvecklingsstrategi är hämtade från Brulin, Göran & Svensson, Lennart (2011): *Att äga, styra och utvärdera stora projekt*, kap 3.

<sup>21</sup> Brulin & Svensson.

<sup>22</sup> Ibid.

<sup>23</sup> Weick & Quinn 1999 e Brulin & Svensson.

fanns. Det här gav en arbetssituation som flera tyckte var alltför ansträngande, och flera valde att byta jobb under projekttiden på grund av detta och på grund av oförståelse från "moderorganisationen". Det uppstod en spänning mellan kraven på flexibilitet och myndigheternas (särskilt arbetsförmedlingens) fasta regelverk och administration. Pendlingen mellan utvecklingsinriktat och anpassningsinriktat lärande blir då mest att likna vid en pingpongstuds på ett alltför stabilt bord. Förändringen når inte ner i själva organisationen, utan man tänjer sig som en gummisnodd inom de fasta ramarna. Eller som Brulin och Svensson skriver: "kontinuerliga och ständiga förändringar måste samverka med strukturella för att multiplikatoreffekter ska uppstå".<sup>24</sup>

Det utvecklingsinriktade lärandet, det som går på djupet, är något man värjer sig mot och försöker undvika när det kommer till kritan. Det kan rentav göra att invanda mönster förstärks, vilket vi såg i exemplet med ett av projekten ovan.

Ett annat exempel är boken *Att återerövra framtiden*. Vi fick tillfälle att samla ett antal utvärderingar av de omfattande satsningar som skett för ungdomar i Söderhamns kommun de senaste åren, och skriva en bok på grundval av dessa. Det som blev tydligt där är att de satsningar som sattes fria, utanför ordinarie förvaltningar, kom väldigt långt i utvecklingen av modeller för att arbeta framgångsrikt med unga. Själva den kommunala stuprörsorganisationen förmådde inte arbeta lika innovativt, vilket ledde till

1) att implementeringen i ordinarie verksamheter i det här fallet riskerade att bli en "återställare", där de framgångsrika metoderna inte längre fick plats, och utrymmet för friare utvecklingsarbete minskade.

2) att de styrande i kommunen försökte stoppa boken och att det uppstod ett missnöje med den från "högre ort" och en intensiv tystnad istället för fortsatt diskussion.

"Störningen" blev alltså minst sagt kraftfull. Dels för att utvärderingarna petade på maktstrukturer, dels för att de förespråkade en strukturell förändring av inget mindre än kommunala arbetsätt. För att undvika sådana här låsningar rekommenderar Svensson och Brulin att man "balanserar" oron med perioder av tillit och trygghet. Om boken processats i en rad analysseminarier till exempel, kunde utfallet blivit ett annat. Och kritiken hade förmodligen inte blivit lika tydlig. Analysseminarier anges som ett pedagogiskt verktyg för att "stödja och skapa förståelse och motivation för den utveckling som påbörjats." Boken var en summering av interaktivt utförda utvärderingar, där aktörerna inte involverades lika mycket, vilket ledde till förkastande av resultaten.

Å andra sidan kan man hävda att den sortens kritik av grundläggande strukturella hinder måste få finnas. Det är ett stort dilemma här: antingen formulera relevant kritik tillräckligt skarpt och tydligt och då riskera att bli förkastad. Eller att formulera kritiken så den blir möjlig att svälja, alltså förmå hästen att dricka, men då förlora maktaspekten och förmodligen då inte heller bidra till förändring på djupet. Ett exempel där detta blir extra tydligt är jämställdhetsprojekt, där bristen på motivation är ett avgörande problem. I ett samhälle där det inte längre är självklart att ställa upp på demokratiska värderingar utan där tillväxt blivit det allt överordnade målet, är det naturligtvis svårt att få gehör för det som nu kallas "horisontella kriterier", men som också kunde heta rättvisekrav. De horisontella kriterierna blir därför extremt horisontella, dvs. hotar inga hierarkier egentligen, trots att det faktiskt är vad som krävs. Några strategier mot detta har använts de senaste åren i åberopandet av mänskliga rättigheter som bas för arbetet med social hållbarhet, eller grundlagens rättigheter när det gäller likabehandling av nu underordnade grupper.

---

<sup>24</sup> Ibid. s. 4.

Sedan får man inte glömma att *kritik* i sig kan variera i hotfullhet. Som jag nämnde ovan, för akademiker är kritik vardagsmat. Ett kritiskt och prövande arbetssätt är den naturliga grunden i forskning. I många kommuner och andra organisationer är kritik betydligt mer hotfullt. Det kan skada en kommunal image som är under mödosamt uppbyggande, ett "varumärke" kan bli saboterat och få kännbara konsekvenser. I många privata företag kan kritik leda till skadestånd. Trots det är det oundvikligen så att vi som utvärderare och forskare måste framföra kritik, det ingår i uppdraget. Det man bör tänka på är ganska självklart vid det här laget: att väga den positiva kritiken mot den negativa och att formulera bådadera omsorgsfullt och konstruktivt.

Det här är några utgångspunkter som kan tjäna som svar på frågan *varför* hästen inte dricker. Det finns ingen lösning i sikte för förändring av dessa djupgående strukturer, men de kan vara bra att ha i åtanke för att förstå de reaktioner man möter när man försöker genomföra förändring.

## Metoder för en törstig häst

Givet att vi vet *varför*, hur ska vi tackla det faktum att hästen inte dricker? Det första och helt avgörande är naturligtvis att få den att vilja dricka, alltså vilja lära sig, vilja förändring. När man har arbetat med jämställdhet har det funnits en stark tro på utbildning och information för att åstadkomma den här viljan. Man har talat om att det är viktigt att skaffa sig "genusglasögon", alltså att med hjälp av ny kunskap kunna se de maktstrukturer som hittills varit dolda. På ett individuellt plan har många fått denna grundläggande förståelse för problemet, men man har haft problem med att implementera insikterna i den ordinarie verksamheten, i den egna organisationen. Det visade sig att många deltagare i dessa projekt inte hade mandat att förändra så mycket, men att utbildningen kunde användas för egen karriär och av eget intresse.

Därför har man i flera projekt inriktat sig mot just chefer, för att få legitimitet och implementering. Utöver det krävs förmodligen också att själva organisationen har system och rutiner som stödjer lärandet, alltså möjliggör ett organisatoriskt lärande.<sup>25</sup> Både på ett organisatoriskt och ett individuellt plan krävs alltså både vilja och konkret förändringsutrymme/mandat.<sup>26</sup>

I försöken att hitta den avgörande viljan, eller motivationen, har man försökt åberopa den övergripande strukturen tillväxt, alltså försökt få de horisontella kriterierna legitima i hierarkin. Jämställdheten är bra för tillväxten. Samma argument hörs om kulturen, invandrarna, de funktionshindrade osv. Egenvärdet i att åstadkomma jämlikhet och jämställdhet har försvunnit och därmed saknas incitamentet att förändra av etiska orsaker.

Vad har vi för möjligheter att väcka en vilja till förändring? Det handlar då dels om att hantera maktförhållanden och hierarkier, dels om att stödja förändring. Vilka knep kan man ta till om nu hästen ändå inte vill dricka?

- 1) Klappa den och tala vänligt.
- 2) Ge den salt. Gör en konsekvensanalys, det här händer sannolikt om du *inte* dricker, det vill säga inte förändrar inriktningen på arbetet eller projektet.

---

<sup>25</sup> Argyris, Ellström, efter Brulin & Svensson.

<sup>26</sup> Se Nihad Bunars utvärdering "Det händer saker hela tiden, men det är svårt att säga vad som är vad" – utvärderingen av Urbant utvecklingsarbete i Växjö/Araby 2010–2011 (2012).

- 3) Påminna den om vad som hände sist den inte drack. Konfrontera den med tidigare protokoll, vad uteblivna beslut kan leda till, vad som lett till att den borde vara törstig nu. Just att fokusera på ett dokument, tidigare protokoll eller enkätresultat, har också den fördelen att fokus lyfts bort från personen ifråga och hamnar tydligare på problemet.
- 4) Berätta om vad som hände med Brunte, när han inte drack. Exempel från andra utvärderingar, från tidigare forskning, vad som blivit konsekvenserna av ett visst utvecklingsspår eller motstånd mot det.
- 5) Locka med en morot. Egentligen motsatsen till punkt 2), alltså vad händer om du dricker? Du blir frisk och stark och orkar skutta.
- 6) Ge den tid. Stå där några dagar och envisas, utan att tjata. Ge den bara positiv förväntan.

Punkt 6 är det som oftast faktiskt fungerar. Tid och tålamod. I det läget kan det underlätta att ingå i nätverk med andra som bedriver förändringsarbete.

Dessa råd är grundade i erfarenhet, inte så vetenskapligt "testade" kanske. De syftar till att de som vill förändra något ska vara förberedda på att andra inte alltid gör som det står i böckerna, eller ens det man själv säger att man vill. Det finns oftast hinder på vägen och då är det viktigt att förstå varför och ha redskap för att hantera det, även om inte alla problem blir lösta för evig tid.

PS: Som sista utväg, punkt 7 ovan, kan en alltid ringa slakteriet, det vill säga finansiären. DS.



## Forskning i lokalsamhället

*Lena Husén*

*landsbygdsutvecklare, Hela Sverige ska leva*

Jag anser att det har gjort en stor skillnad med närheten till en lokalt placerad forsknings- och utvecklingsenhet där forskningen till stor del bygger på deltagande och dialog med de boende i närliggande kommuner, landskap och region. Dessutom befolkad av och med forskare verksamma och boende här.

Den mest betydande skillnaden är att forskningen utgår från de behov som finns här i landskapet. Men eftersom den forskning som bedrivs ofta är på distans vid andra universitetsorter runt om i landet har forskarna genom att vara på plats i Söderhamn fungerat som en länk även till den högre utbildningen på universitetsorterna och till de i dessa sammanhang aktuella forskningsområdena. Dessa forskarområden har förtjänstfullt skalats ned och aktualiserats för oss som stött på forskarna i olika sammanhang, både i jobbmässiga och i privata sådana. Den distansplacerade forskningen öppnar upp ögonen.

Nära och enkla kontaktvägar har gjort det möjligt att snabbt få svar på olika frågeställningar. Det har varit urenkelt att skicka iväg en snabb fråga som jag vill ha ett svar på.

FoU-verksamheten har stor betydelse idag då många företeelser i samhället behöver betraktas lite utifrån för att få fatt på vad det är för strukturer, kulturer, sammanhang som det handlar om i det aktuella fallet. Särskilt i ett län som ligger i undre skiktet rörande möjligheter till försörjning och snabb nedmontering av offentlig service. Vårt län ligger dessutom för nära storstadsregioner och akademiska centra för att kunna ha en egen självständig position.

Utan forskning nära de människor och företeelser som beforskas kommer stora hål med okunskap att finnas. Det går inte att få en samlad och hel bild. Då samhället är i ständig förändring behövs det alltid finnas resurser för att få fatt på och ta tag i det som pågår. Nya kunskaper ger nya sammanhang. Där är forskare ovärderliga förmedlare och tolkare.

### **Många och varierande kontakter genom åren**

FoU och jag har stött på varandra i många olika sammanhang och under många år. Första gången var när Saga Regionalt resurscentrum sökte en forskare som kunde utvärdera projektet RuTa Fem, fas III, "Från samsyn till samordnade handlingar". Då var jag en av två koordinatörer, och vi jobbade tillsammans med andra lokala resurscentra (LRC) i länet, bland annat Iris LRC i Söderhamn och Lovisa LRC i Hudiksvall-Nordanstig runt regional tillväxt och jämställdhet. Det var Maria som fick uppdraget. Rapporten kom att benämnas *Att jobba med integrering från ett hörn* och gav mig själv många lärdomar om hur svårt det är att arbeta med jämställdhetsfrågor generellt och även hur man måste motivera sin existens som ett resurscentrum utanför de offentliga strukturerna.

Sedan har det blivit utvärderingar, följeforskning, med mera under årens lopp.

Ett exempel var Lottas medverkan i en styrgrupp för att följa arbetet med de tre projektledarna i Resurs X, som drevs av Iris LRC i Söderhamn. Resurs X arbetade fram till sommaren 2015 med att synliggöra villkoren för olika grupper av kvinnor i Gävleborg, och öka deras inflytande och delaktighet

i det regionala tillväxtarbetet. I fokus stod landsbygdsutveckling samt entreprenörskap och innovativa miljöer.

Jag har även anlitat Lotta som föreläsare på Hälsinglands museum om "Måste alla unga vara urbana?", en kväll med cafédiskussioner med vuxna och några unga i Hudiksvall. Den kvällen fick många deltagare att börja fundera över hur vuxenvärlden kan betrakta och även ge möjlighet att inkludera den kommande generationen.

Idag samarbetar Lotta och jag i ett Erasmus+ projekt, *Motkraft (Opposing Force)*, via Hälsingeutbildningar och CFL. Samarbetspartners är lärcentra i Rumänien och på Island med utvärderare från Teachers Union på Irland samt Hela Sverige ska leva (där jag finns) och HSSLs systerorganisation på Island, Landsbyggin lifi. Projektet syftar till att ge unga möjlighet att finna vägar till en framtid på landsbygden. Unga vuxna ska genom projektet kunna få olika verktyg, via de ingående ländernas lärcentra. De unga kommer själva att vara delaktiga och involverade. Verktygen kommer att se olika ut, beroende på varje lands utmaningar.

Jag har bara positiva erfarenheter av de många olika samarbeten vi haft under årens lopp. Forskarna har haft olika roller, utvärderare, följeforskare, diskussionspartner, deltagare i styrgrupper samt partners i EU-projekt med möjlighet till spännande gemensamma erfarenheter av andra länders frågeställningar kring unga på landsbygden. Jag har också haft olika funktioner, projektkoordinator, projektledare, partner etc. Som jag tidigare nämnt har det funnits en självklar enkelhet i kommunikationen oss emellan.

För egen del ser jag att kontakterna och kunskapsutbytet har varit en viktig faktor för att öka förståelsen för olika mekanismer och företeelser i samhället, både de som pågår och de som varit. Att få möjlighet att se saker ur ett helikopterperspektiv och lite vid sidan av har "lyft" mina egna funderingar och slutsatser i verksamhet jag har varit inblandad i, som praktiker. De nätverk forskarna själva ingår i och kan förmedla inom forskarvärlden är även viktiga pusselbitar för hur forskning och praktik kan närma sig varandra.

## **Framtida frågeställningar**

Jag önskar att FoU fortsätter att undersöka och iaktta vad som händer i vår region framöver. Stora förändringar kommer att äga rum, det vet vi.

Några frågeställningar är

- Inflyttningen till mindre orter, ofta från andra länder, kan öka. Vad innebär det?
- Hur förbereder vi oss för att förändrat klimat?
- Vilket samhälle kommer de idag unga vuxna att möta?
- Sammanslagning av regioner planeras. Hur kommer det att påverka människorna här?
- Hur kommer landsbygden, den tätortsnära landsbygden och småstäderna att utvecklas?

Vad betyder allt detta för våra kommuner och vår region? Sådana frågeställningar behöver det tittas på och undersökas.

## FoU och den hållbara utvecklingen – en fråga om att leva som vi lär?

*Mikael Vallström*

*forskare vid FoU Söderhamn*

Alltsedan den dag jag började arbeta som utomakademiskt verksam forskare har en och samma fråga ständigt gjort sig påmind: Hur inblandad ska jag egentligen vara i den samhälleliga verkligheten? Kan närheten och den interaktiva ansatsen göra att jag riskerar att förlora den kritiska distansen, min integritet och trovärdighet? Eller behövs det tvärtom mer av närhet, ställningstaganden och forskning som aktivt bidrar till samhällsutvecklingen?

Jag tillhör de som menar att en från omvärlden avskild och frikopplad forskning är en omöjlighet och knappast heller ens ett eftersträvansvärt ideal. På ett eller annat sätt befinner man sig alltid i samhället, frågan är bara hur och i vilken omfattning. Det finns dessutom en given samhällsroll för forskningen, som även den kan se olika ut och variera beroende på hur själva samhället förändras.

Jag menar också att vi idag är i en situation som ställer nya krav på forskningen att vara just inblandad. Den värld vi lever i – både här i regionen och globalt – har förändrats på ett sätt som gjort det nödvändigt att ompröva både sin egen roll och forskningens samhällsroll mer allmänt. Forskningen har vare sig den vill det eller inte fått en ny, mer krävande men också mer samhällsrelevant uppgift.

Orsaken är problemet med en alltmer ohållbar samhällsutveckling. Det behövs – enligt en i stort sett samstämmig forskning – en mycket djupgående och omfattande omställning av hela samhället för att vi ska kunna undvika ett katastrofalt framtidsscenario.<sup>27</sup> Problemet är i och för sig ingen nyhet, men det har blivit ett mer akut, märkbart och obestridligt faktum. Vissa planetära gränser för vad som är hållbart ifråga om t.ex. resursförbrukning, utsläpp och ekologiska fotavtryck har redan passerats. För varje dag som går krymper dessutom de tidsmässiga marginalerna.

Forskningens budskap är i själva verket osedvanligt tydligt: samhällsutvecklingen måste genast ändra kurs, vi måste alla ställa om till hållbara levnadssätt. Samhällets svar har hittills mest visat sig i form av ganska vaga politiska mål och förhoppningar om att nya tekniska lösningar ska kunna rädda situationen. Andra samhällskrafter har antingen motverkat, fördröjt eller helt enkelt ignorerat omställningen. På det hela taget betyder det att vi befinner oss mycket långt ifrån en verkligt hållbar utveckling. Det som faktiskt har gjorts, görs och planeras göras den närmaste tiden räcker inte alls till.

Frågan infinner sig då om forskningen å sin sida kan göra något mer eller om den redan spelat sin roll, dvs. tagit fram kunskapsunderlag, analyser och slutsatser som i sedvanlig ordning offentliggjorts och överlämnats till samhällets beslutsfattare. En del anser att det är gott nog. Men samhällsforskningen kring hållbarhetsfrågan kan också konstatera att kunskapen i sig inte varit tillräcklig; inte heller har det räckt att upplysa allmänheten eller ens att visa på en exceptionellt allvarlig hotbild. Det

---

<sup>27</sup> Se t.ex. Forsberg, Björn (2012): *Omställningens tid. Tillväxtens slut och jakten på en hållbar framtid*. Stockholm; Bäckstrand, Göran, Olsson, Kåre & Tengström, Emin (2010): *Behovet av en ny förståelse*. Höör; Leggewie, Claus & Weltzer, Harald (2010): *Slutet på världen så som vi känner den*. Göteborg.

som saknas är konsekvensen – omställningen omsatt i den samhällsliga verkligheten. Steget från ord till handling.

Det är just därför forskningen behöver bli mer involverad i själva omställningsarbetet. Det skulle exempelvis kunna betyda att vi som en regional FoU-enhet utvecklas till att vara en aktiv, utåtriktad och pådrivande part i skapandet av nya konstellationer, samverkans- och organisationsformer. Och det borde med all säkerhet innebära att vi som forskare behöver ägna betydligt mer tid åt den tredje uppgiften än vad som nu är fallet. (Inom den etablerade akademien är ju trenden den motsatta: allt mer av meriteringen som forskare bygger på publicering i internationellt rangordnade tidskrifter, allt mindre på utåtriktad och samhällsnära arbete.)

Med andra ord lider både forskningen och samhällsomställningen av att vara alltför mycket prat och alldeles för lite verkstad. Forskningen säger en sak, samhället gör något annat. Eller så vill samhället ha mer konkreta svar från forskningen medan forskarna gärna väcker ytterligare frågor. Inte heller finns det någon bred folkrörelse som tagit omställningsbudskapet till sig, utan endast en mindre skara idealister, aktivister och miljöengagerade medborgare som försöker driva på förändringen.

På det hela taget återstår ännu alla svåra beslut att ta. Likaså förblir de största samhällsproblemen olösta. Och under tiden som samhällets ledare förhandlar om framtiden undergrävs förutsättningarna för att lyckas med omställningen dagligen av vårt ohållbara levnadssätt.

Varför är det så?

Det är, tror jag, hög tid att inse att den (o)hållbara utvecklingen inte huvudsakligen är en kunskapsfråga eller ett problem som endast går att lösa genom teknikutveckling. Det är en fråga om makten att förändra och om att kunna förändra i den riktning som vi vet krävs. Kort sagt en demokratifråga. T.ex. om hur omställningen ska organiseras och genomföras på ett sätt som inkluderar alla medborgare och som gör så många som möjligt delaktiga, just eftersom det berör oss alla och vår gemensamma framtid. Alltså behövs en större samhälls- och demokratidiskussion och reella möjligheter att pröva helt nya samhällslösningar.

På den här punkten är forskningen inte lika tydlig. Dessutom har inte samhälls- och kulturforskningen fått tillnärmelsevis lika stort genomslag som den naturvetenskapliga och teknikinriktade forskningen. Vi vet därför väldigt lite om hur vi kan komma tillrätta med makt- och demokratifrågorna, trots att det är, som man brukar säga, den stora elefanten i rummet.

## **Behovet av nya samverkansformer**

I de studier vi gjort i regionen har vi sett att ett problem med arbetet med omställningen är att det oftast är låst vid en bestämd utvecklingsmodell och vid synsätt som begränsar möjligheterna att åstadkomma reella förändringar.<sup>28</sup> En av slutsatserna av vår forskning är därför att synfältet behöver breddas, förslagsvis genom att öppna upp för alternativa synsätt på den ekonomiska utvecklingen och genom att utgå från flera tänkbara framtidsscenario. Vad vi kan se saknas även den sorts samhällsinstitutioner och organisationer som omställningen fordrar; dvs. som är verkligt förändrande, utvecklande och lärande organisationer, och som på en och samma gång är problemhanterande och genuint innovativa.

Vi har också granskat användningen av begreppet social hållbarhet och vad som egentligen menas med den treenighet som den hållbara utvecklingen sägs bestå i. Hur förhåller sig de miljömässiga

---

<sup>28</sup> Vallström, Mikael (red.) (2014): *När verkligheten inte stämmer med kartan. Lokala förutsättningar för hållbar utveckling*. Lund.

(ekologiska), ekonomiska och sociala aspekterna till varandra? Vad innebär de i praktiken och vad blir det av helhetssynen när den ska tillämpas i den lokala sociala och kulturella verkligheten? Svaret är, kortfattat, att det finns en påtaglig obalans och brist på helhetslösningar. Det finns en dominerande tanke om hållbar regional tillväxt som inte alltid har någon klar koppling till vare sig social eller ekologisk hållbarhet utan istället prioriterar snävt ekonomiska synsätt.

Det här är nu på intet sätt unikt för regionen. Annan forskning bekräftar att modellerna liksom arbets- och synsätten ser likadana ut i princip överallt, såväl inom EU som i de svenska regionerna och kommunerna. Den regionala utvecklingsstrategin (RUS) i Gävleborg hänvisar till nationella och internationella dokument samt till miljömålen. Dokumenten säger dock väldigt lite om konkreta samhällsförändringar eller om makt- och demokratiproblemen. I själva verket är budskapet snarare framtidsoptimistiskt – det talas mycket om en grön och smart tillväxt – även om det motsägs av att man samtidigt konstaterar att de flesta av miljömålen inte kommer att nås.

För vanliga medborgare i orter som Ljusne, Arbrå eller Bergsjö är det i praktiken svårt att se vad hållbar utveckling egentligen betyder. I utvecklingsmodellen pekas orterna snarare ut som problematiska, alltmedan ortsborna själva upplever det som att de har mycket små möjligheter att påverka samhällsutvecklingen. Som många beskriver det, tas besluten ovanför deras huvuden och utan att man brytt sig om att ta reda på hur folk ser på saken.<sup>29</sup>

Men vad som framkommit i och med att vi varit på plats ute i landskapet är också en upptäckt av dolda resurser och förbisedda möjligheter. Även om det inte passar in i utvecklingsmodellen kan vi se att det faktiskt finns många som arbetar med hållbar utveckling i det tysta och på okonventionella sätt. Det råder egentligen inte heller brist på vare sig goda idéer eller engagerade människor. Problemet är bara att det inte stämmer överens med den karta som utvecklings- och omställningsarbetet förväntas orientera sig efter.

Min slutsats är att detta kan vara en verklig möjlighet att ta frågan om den hållbara utvecklingen ett steg vidare. Här kan vi – forskningen och det civila samhället – samverka och börja göra omställningen i det lokala, där hållbarhetsfrågorna kan göras konkreta och hanterliga. Vi kan pröva oss fram genom att börja bygga de organisationer vi behöver. Även om det görs i en mycket liten skala.

Jag har därför tillsammans med företrädare för omställningsrörelsen påbörjat arbetet med att bilda ett regionalt centrum för omställning.<sup>30</sup> Därmed finns åtminstone ett embryo till just den omställningsorganisation som vi menar saknas men är en nödvändig förutsättning för att kunna förverkliga den hållbara utvecklingen. Syftet med centret är att försöka sammanföra och kraftsamla de "tysta" lokala resurserna. Men också att vara en del i en rörelse som kan bredda sig och tilltala de som vanligtvis inte ser sig som aktiva omställare. Förhoppningsvis kan vi på så vis bli en part som driver på och påskyndar omställningsarbetet lokalt och regionalt.

Eftersom omställningen verkligen rör hela samhället finns det också i princip hur många möjliga ingångar som helst att arbeta med. En ingång är lokala, närproducerade livsmedel och ökad självförsörjning; en annan småskalig förnyelsebar energi; en tredje den sociala ekonomin; en fjärde demokratiutveckling och inkludering av t.ex. unga i utanförskap; en femte en tankesmedja; en sjätte nya utbildningar i exempelvis ekologisk odling. Som sagt förutsätts samtidigt att allt ingår som delar i en och samma helhet.

---

<sup>29</sup> Vallström, Maria (2014): "Berättelser om plats, platsen som berättelse"; Vallström, Mikael (2014): "Att ta framtiden i egna händer", i *När verkligheten inte stämmer med kartan*. Lund.

<sup>30</sup> Se Södra Norrlands omställningscentrum (Snoc), [www.snoc.se](http://www.snoc.se).

Intentionen är helt enkelt att bygga på det som redan finns och pågår i lokalsamhället. Vi försöker tillvarata resurser i form av engagemang och göranden i stort och smått – det kan exempelvis handla om organisering av lokal livsmedelsproduktion eller om att bilda arbetsgrupper för utveckling av den sociala ekonomin i kommunen. Eller så kan det vara frågan om att uppmärksamma och lyfta tidigare initiativ och beslut som inte gett de resultat som åsyftats.

Vi har också beviljats projektmedel från statens innovationsmyndighet VINNOVA för att ta fram nya modeller och metoder för s.k. social innovation.<sup>31</sup> Medlen ska användas till att göra en omställningsplan för en stadsdel i Söderhamn och till utveckling av inkluderande arbetssätt och av den sociala ekonomin. Siktet är också inställt på att bygga nya konstellationer och samverkansformer med i princip hela det omgivande samhället. En viktig part är givetvis Söderhamns kommun, en annan Region Gävleborg. Men till skillnad från andra hållbarhetsprojekt utgår vi från den lokala sociala och kulturella verkligheten – inte från modellen eller kartan.

## Åter till frågan om kritiken och realismen

Vad kan vi då lära av att vara direkt inblandade i en pågående omställningsprocess?

Det jag mestadels gör som forskare – metodmässigt och vardagligen – skiljer sig inte så mycket åt jämfört med förut. Skillnaden är att det görs i ett annat, praktisknära sammanhang och med andra, mer handlingsinriktade och omställningsmedvetna personer. Forskningen görs i form av deltagandet i omställningsprocessen. På så vis hålls frågan om samhällets hållbara utveckling ständigt levande och aktuell. Den kan i princip omformuleras och omprövas när som helst; dvs. så snart vi finner en ny, fruktbar infallsvinkel. Frågan fördjupas och aktiveras i det som sker.

Den stora fördelen med inblandningen ligger i att det är först nu som nya kunskaper kan vinnas om hur samhället kan komma vidare med omställningen. Bara genom att påbörja resan kan vi få veta vilka vägar som är framkomliga och vilka dörrar som förblir stängda. Det är ju också först nu som jag faktiskt gör vad jag i min forskning kommit fram till, men kanske mer sett som samhällets än min egen uppgift. Därtill är detta ett steg på vägen till något som samhället faktiskt beslutat om i god demokratisk ordning – att ställa om till en hållbar utveckling lokalt, regionalt och globalt.

Mer allmänt sagt kan viss kunskap endast vinnas genom att saker och ting sätts i rörelse. Att direkt påverka det som sker framkallar allt som oftast oförutsedda reaktioner som i sin tur säger oss något mer om den samhälleliga verklighetens beskaffenhet.

Till det som synliggjorts hör både en positiv och negativ reaktion. Skapandet av ett centrum för omställning har framför allt väckt många intresse och vilja att bidra till omställningsarbetet. Det finns också något befriande i att "bara göra". Det smittar av sig och synliggör nya möjlighets-horisonter.

Men det finns givetvis även motreaktioner och vad man skulle kunna beskriva som problematiska icke-reaktioner. Någon har avfärdat det hela som idealism "uppe i det blå". Vad vi emellertid mest märkt av är den institutionella trögheten och bristen på mandat att hantera den här sortens initiativ. Till det kommer den resursknapphet som utmärker i stort sett allt omställningsarbete, vilket å sin sida ganska tydligt visar hur samhället rent faktiskt prioriterar lösningen av ohållbarhetsproblemet.

---

<sup>31</sup> Projektet har namnet *Norrskenet 2030 – samhällsomställning genom innovativa synergier och social inkludering* och pågår fram till mars nästa år. Syftet med medlen är att starta upp ett större, flerårigt projekt med ett flertal aktiva parter, med målet att skapa ett regionalt pilotområde för omställning.

Jag kan inte se annat än att det vi gjort är något i grunden positivt både för forskningen och för själva omställningen. Det är en i stort sett oprövad möjlighet som hittills fallit väl ut och resulterat i en ny konstellation av forskning och praktik.

Är jag då inte okritisk? Eller orealistisk?

Inte vad jag kan se. Den kritiska blicken har jag alltid med mig, på gott och ont. Skillnaden är nu att den finns med som en del i en förändringsprocess och inte enbart som en utgångspunkt i en betraktelse. Den ingår i en dialog med andra. Den måste också vara reflexiv i det att jag behöver – precis som jag nu gör – ompröva min egen och forskningens roll.

I bästa fall blir det en bättre, mer nyanserad och dialoginriktad kritik. I sin avskildhet kan man odla ett synsätt som visserligen kan bli teoretiskt fördjupat men samtidigt riskerar att bli dogmatiskt. En sådan kritisk hållning är svårare att upprätthålla i det direkta mötet med andra och i en förändringsprocess där man så att säga inte har råd att fastna i en orubblig ståndpunkt. Det gäller i stället att oupphörligen ställa sig frågan om kritiken verkligen har bäring i det som sker – och att låta sig överraskas av svaret.

I det här fallet bottenar kritiken i en etisk hållning. Hela hållbarhetsfrågan handlar ju om ett ansvarstagande för de långsiktiga konsekvenserna av mina handlingar. Kritikens mening är inte att "sätta sig till doms" utan att granska samhället i ljuset av ett mål som rör ansvaret för kommande generationers livsvillkor.<sup>32</sup>

Realismen visar sig i handlingen. Det väsentliga är som sagt vad som nu är genomförbart, görbart och ur en hållbarhetssynpunkt nödvändigt. Eftersom omställningen både är omfattande och djupgående är motreaktionerna ofrånkomliga; hittills har också motargumentet varit just det orealistiska i själva förändringen eller bara en allmän uppfattning om att det "nog inte är möjligt".

Som sagt befinner vi oss idag i en annan situation. Det som har ansetts vara realistiskt – t.ex. storskaliga fossilbränsleberoende energisystem och sätt att producera livsmedel – har visat sig vara alltmer orealistiskt, dvs. ohållbart. Vi befinner oss i ett skede när systemen medför ett allt större risktagande och en förvärrad problematik, medan lösningar som tidigare beskrivits som orealistiska vinner mark. Detta gäller då även de sociala och ekonomiska aspekterna av omställningen emedan allt hänger ihop. Vad som är realistiskt eller inte förändras alltså med tiden.

Personligen kan jag inte se varför vi i vår del av världen inte skulle kunna lyckas bättre med denna uppgift. Jag tror också att det är fullt möjligt att bygga en FoU-verksamhet som "gör mer". Det är också en lärdom som kan dras när man blickar bakåt på hur vi tidigare hanterat hållbarhetsfrågan:

Vetenskapen finns om att en annan värld är möjlig. Kunskapen att genomföra omställningen väntar på att tas omhand. Att leva som vi lär är framtidens utmaning.<sup>33</sup>

---

<sup>32</sup> Nietzsche, Friedrich (1874/1998): *Om historiens nytta och skada*, Stockholm, s. 58.

<sup>33</sup> Hultman, Martin (2015): *Den inställda omställningen. Svensk energi- och miljöpolitik i möjligheternas tid 1980–1991*, Möklinta, s. 137.

## **Omställningens tid har börjat!**

*Anders Persson*

*småbrukare och ordförande för Södra Norrlands omställningscentrum*

### **En vecka för framtiden**

Det har nu gått över ett halvt decennium sedan vi genomförde den första Framtidsveckan här i lilla Söderhamn. Under sju dagar genomfördes ett åttiotal arrangemang och en tidningsbilaga med goda exempel på miljö- och hållbart omställningsarbete spreds till alla hushåll. Det var ett mastodontprojekt som gick i hamn enbart tack vare ett enormt engagemang av en mängd olika personer, ideella och politiska organisationer och myndigheter. Konceptet blev mycket lyckat och har på kort tid spridit sig, inte bara i vårt landskap och län utan runt om i hela Sverige. När det här skrivs så har över femtio Framtidsveckor genomförts på olika platser i vårt land.

För er som missat det så bygger hela tanken bakom Framtidsveckan på visionen om att en ny hållbar världsordning är både nödvändig och möjlig. Dessutom vilar den på övertygelsen om att vi alla kan, och måste, vara en del av det akuta arbetet med att nå dit. Framtidsveckan var tänkt som startskottet för den processen, genom att visa upp att så många människor verkligen vill en förändring av den rådande, ohållbara samhällsordningen.

För många i miljö- och omställningsrörelsen ligger Hälsingland i allmänhet och Söderhamn i synnerhet i absolut framkant när det gäller hållbarhetsarbete. Det är till viss del sant. Under årens lopp har det genomförts många pionjärprojekt i kommunen som väckt nationell uppmärksamhet. Det är allt från Trönöbygdens nyskapande byutvecklingsarbete (de var bland de första i landet att lyfta frågan om kommande oljebrist och dess effekter på ett litet lokalsamhälle), till Ralf och Sonja Palmers rikskända permakulturgård Växhuset. Även forskningsverksamheten på FoU i Söderhamn har varit ett viktigt tillskott för att förstärka bilden av ett lokalt hållbarhetsarbete utöver det vanliga.

### **Framåt, eller inte?**

Framgångarna med Framtidsveckan och andra initiativ i Söderhamn bygger i mångt och mycket på dessa personers, och andras, idoga arbete med att skapa en bättre värld för oss alla. Trots det måste man fråga sig om det gör skillnad i det stora hela? Har de stora strukturerna rört sig i en mer hållbar riktning och har världen blivit en bättre plats att leva på för våra barn och barnbarn?

Det enkla svaret lyder: Nej! Alla kurvor pekar tyvärr fortfarande åt helt fel håll och vi är alla medspelare i en ödesmättad match mot framtiden som snart tycks förlorad. Vi slänger mer sopor än någonsin trots alla försök till källsortering, vi åker dubbelt så mycket bil när vi köper bensinsnåla så kallade "miljöbilar", utlandsresorna ökar dramatiskt trots alla varningar om den miljöbelastning det innebär. Listan kan göras lång på alla kollektiva misslyckanden. Klimatet skenar, glaciärisar smälter och våra naturresurser töms eller kollapsar en efter en, med direkta följdverkningar även på det



globala ekonomiska systemet (allt fler ekonomer ser nu ett direkt samband mellan ekologiska och ekonomiska kriser och hävdar tillväxtens gränser).

Men samtidigt är svaret det omvända! Ja, vårt arbete gör skillnad! Här i vår lilla kommun pågår just nu fantastiska omställningsprojekt som vart och ett är viktiga pusselbitar i byggandet av en hållbar framtid. Massor av fantastiska människor bjuder av sin dyrbara livstid för att skapa något gott för oss andra och våra efterkommande. Det är stort och respektfullt och det ger ringar på vattnet! Omställningen sker nerifrån och upp.

## **Hur ställer vi om i realiteten?**

Boktiteln *När verkligheten inte stämmer med kartan* är genial. Titeln rymmer så många olika tolkningar och sammanfattar samtidigt alla de olika dimensioner av frågor som måste hanteras, och alla de olika processer som ska överbryggas, i försöken att driva lokalt (och globalt) hållbarhetsarbete. Boken, som är utgiven av forskare på FoU i Söderhamn, behandlar just dessa svårigheter. Det finns många goda arbetsmodeller och "gröna lösningar" som hängt med genom åren men som aldrig riktigt fått en förankring i lokalsamhället. Att dessa "lösningar" kan och bör ifrågasättas och att vi måste börja tänka i helt nya banor är några av bokens viktiga slutsatser.

Men hur ska det gå till i praktiken? Hur blir det "verkstad" av alla ord? Boken tar upp det problemet och är också inne på lösningarna. Vi måste vara många, och vi måste hjälpas åt för att lyckas. Vi måste dela med oss av vår kunskap och ta del av andras. Vi behöver förbereda oss på ett nytt sätt att organisera samhället. Vi behöver med andra ord en helt ny karta som stämmer med verkligheten!

## **Plan B för Byn**

Min första riktiga kontakt med FoU var genom en forskningscirkel i Trönöbygden utanför Söderhamn, där deltagarna verkligen försökte sig på att bli konkreta i sitt omställningsarbete och skapa en "Plan B" för ett hållbart lokalsamhälle. Det här blev starten på något riksunikt.

Slutresultatet fick titeln *Trönöbygdens framtid i egna händer* och är en genomlysning av en rad samhällsområden som alla kommer att behöva ställas om. Det är allt ifrån lokal livsmedelsproduktion till det lokala ekonomiska systemet. Vad som skiljer det här dokumentet från annan litteratur inom området är att det här har en klar avgränsning och förankring i bygden, allt utgår från hur de globala hotbilderna kommer att påverka lilla Trönö.

Dokumentet har, trots sitt blygsamma omfång, fått nationell spridning och fungerat som inspiration och modell för flera liknande arbeten ute i landet. En mycket stor del till framgångarna är att studiecirkeln skedde i samarbete med FoU och att etnologen Mikael Vallström så väl dokumenterade hela diskussionen och klädde den i begripliga ord.

För min del innebar det här kontakten med FoU:s hållbarhetsforskning en vändpunkt. Det var på många sätt revolutionerande och samtidigt starten på en helt ny nivå av omställningsarbete i Söderhamn, och i Sverige!

## **Ett centrum för hållbar omställning**

Under hösten 2014 kontaktade just nämnde Mikael Vallström mig och frågade om vi tillsammans skulle ta initiativet till ett omställningscentrum i Söderhamn. Tankarna hade funnits i luften sedan tidigare hos flera av oss men inte tagit sig någon konkret form. Tillsammans med Annika Thornton började vi diskussionerna på allvar och redan inom några månader bildade vi föreningen "Södra Norrlands Omställningscentrum" (SNOC). Efter ytterligare några veckor hade vi även en fysisk plats att vara på i Söderhamn. Stenbackens boende- och arbetskooperativ erbjöd oss generöst möjligheten att nyttja lokaler i deras bostadsområde.

I dagsläget driver föreningen ett produktionskök för lokal livsmedelsproduktion och finns med i flera spännande projekt, på både nationell, regional och lokal nivå.

Arbetet med SNOC är ännu i sin linda och det finns med all säkerhet anledning att återkomma om det framöver. Viktigt i det här sammanhanget är dock att påpeka forskningens viktiga roll i omställningsarbetet, inte minst för att ta fram bra politiska beslutsunderlag. Det finns så många komplexa frågor som ska besvaras – frågor som enbart kan genomlysas och analyseras genom seriös forskning av kompetenta personer. Att under rådande omständigheter strypa anslagen för lokalt och regionalt forskningsarbete vore förödande.

## **Vi ser och vi gör**

Situationen i omvärlden, med klimatförändringar, krig och resursbrist drabbar stora delar av jordens befolkning redan idag, medan vi här i västvärlden ännu så länge varit förskonade. Men en sak är säker, hotbilderna är globala och ingen kommer i slutändan undan konsekvenserna av dem. Det kan verka skrämmande men samtidigt tjänar vi ingenting på att blunda längre. Istället kan vi redan nu försöka se förändringen som någonting positivt på längre sikt och aktivt vara en del av lösningen.

Omställningen kan leda till en hoppfull och hållbar framtid för jordens alla människor, men likväl: vi måste ständigt bekämpa okunskapen, rädslan och vanmakten som sprider sig. Vi måste bekämpa främlingsfientlighet och försvara demokratin och bevara solidariteten. Utan dem är en hållbar omställning omöjlig. Att blunda för de mörka krafter som idag är i rörelse är att ge sitt tysta medhåll. Eller som Björn Afzelius så utmanade sjunger: "Vakna upp! Fatta mod! Börja se Dig omkring! Bli inte en av dem som bara stod där sen – och säger att Du visste ingenting..."

Istället måste vi vara med och skapa en ny framtid. Medskapa – smaka på det ordet. Vara med och skapa – vara delaktig. Tänk om allt som krävs för att få till en förändring, en omställning, är att människor som du och jag går samman och börjar dra åt samma håll? Tänk om vi i den här lilla delen av världen kan göra skillnad bara genom att börja tro på att vi kan göra skillnad?

## Lära av historien!

*Thomas Winqvist, förbundschef*

*Mattias Åhlund, ordförande, direktionen för Hälsinglands utbildningsförbund*

När man tar del av all den verksamhet som finns i CFL-huset, så blir man både imponerad och stolt. Imponerad för att man så tidigt fattade beslut och lyckades driva en idé om att samla så många verksamheter under en enhet och tak, imponerad över att se så mycket man fått ut av verksamheten, de gemensamma lösningarna, samverkansprojekt och motor för utbildning och utveckling. Stolt för att Hälsinglands Utbildningsförbund får ta över och fortsätta verksamheten i det nya förbundet. Ska man i detta sammanhang lyfta fram någon del speciellt och unikt, så får det bli möjligheten att skapa en mötesplats för forskare, vilket har bidragit till regional och lokal utveckling. Möjligheten för oss och kommunerna att använda denna kompetens, t.ex. följeforskare i projekt, ger fördelar som gynnar utvecklingen i regionen. Men inte bara fortsätta det som finns idag i verksamheten utan även möjligheten att vara lika utmanande och framtidsinriktad som idén och verksamheten framstod när den växte fram, att ta verksamheten ytterligare framåt, hitta nya samarbetspartner, vara centrum för fler och dela med sig till fler, att vinna ny mark genom att samverka med så många som möjligt! Det är att lära av historien, historien om CFL!

## **Om slumpen och den efterlängtrade akademiska länken**

*En frostig senvinterdag. X2000 från Malmö till Söderhamn som så många gånger förr. Drygt tio år i Skåne och jag kan sträckan ganska bra. Lundaslättens frostiga fält, små pågatågsstationer och vita jättepeller till vindkraftverk svischar förbi. Landskapet övergår så småningom i småländskt högland. Tågknutpunkter. För mycket värme på elementen. Byte i Stockholm och en snabb sushi på centralen. Passerar Uppsala. Snart hemma. Räknar ner minuterna men så ett utrop med information om jag-minns-inte-vilken-typ-av-väder-eller-signal-relaterat-tågstrul. Strandad i Gävle och en kall och oklar väntan på en ersättningsbuss.*

*En medresenär ber mig hålla honom informerad om busstatus per telefon. Han ger mig sitt telefonnummer och vi börjar prata. En van pendlare visar det sig. Trevlig. Jobb i Stockholm, bostad i Söderhamn. Pianostämmare. Jag berättar att jag bor i Malmö, men är socionom och doktorand i socialt arbete i Lund. Att jag forskar om stöd för kvinnor som blivit utsatta för våld. Han skiner upp. "Min fru Lotta, Lotta Svensson", börjar mannen, "sitter på CFL och forskar". Han berättar att Lotta också är socionom, och säger något om ungdomar och kontakt med Linköpings universitet. Jag hänger inte med. Forskare i Söderhamn? På CFL? "Nybygget" bakom den gamla tågstationen som jag bara känner till vid namn. Det hade jag helt missat. Jag minns ett radioinslag i P1s Tendens. Mitt favoritprogram. En intervju med en kvinna som forskat om ungdomar i Söderhamn, om reproduktion av medelklassideal och flyttnormer. Stor igenkänningsfaktor. Att resa, plugga och "flytta från stan" framstod som det enda alternativet när jag gick på gymnasiet i slutet på nittioalet. "Du borde kontakta henne", säger mannen. Det går ett par år och det kommer två barn till världen. Jag varvar föräldraledigheter, materialinsamling och doktorandkurser och forskar-Lotta sätts på paus.*

*På ett annat X2000-tåg genom Sverige. Äldsta barnet vinglar fram och tillbaka i gången mellan tågsätena. Upptäcker spännande lysknappar i lämplig höjd. Av. På. Av. En bit innan Gävle får jag en skymt av ett bekant mansansikte mellan sätena. Barnet tänder lampan vid hans plats. Pianostämmaren igen, vilket sammanträffande! Dagen därpå knackar jag oanmäld på hos Lotta i FoU-korridoren och det är jag idag väldigt glad för. Lotta presenterar mig för Maria, Mikael, Ingalill, Johan, Anna och Ann-Sofie. Swop swop och så har jag ett eget passerkort i handen och tillgång till en spartansk men välfungerande skrivkrubb på bekvämt avstånd till kaffebyggare och kollegiala samtal.*

*För mig personligen har kontakten med FoU Söderhamn varit betydelsefull på flera sätt. Rent praktiskt har det varit fint att veta att jag har en fysisk plats där jag ostört kan skriva på min avhandling när jag är uppe i Söderhamn på besök. Det symboliska värdet är emellertid högre. För första gången har jag fått forskarförebilder som bor och verkar, där jag själv är född och uppväxt. Forskare som aktivt arbetar med det som slarvigt brukar kallas "den tredje uppgiften", det vill säga att utöver forskning och utbildning samverka med samhället runtomkring. Forskare som inte nödvändigtvis har disputerade föräldrar. Forskare som har klarat sig genom doktorandåren, som disputerat och som på lunchpausen kan dela med sig av egna erfarenheter från avhandlingsskrivande, fältarbete och handledning, både i rollen som handledare och att som doktorand bli handledd.*

*Sammantaget kan jag bäst beskriva kontakten med forskarna på FoU som en efterlängtd länk mellan min hemkommun Söderhamn med mitt doktorerande i Lund. Två viktiga delar av mitt liv som innan känts som två svärförenliga världar.*

*Sara Helmersson  
doktorand, Socialhögskolan Lund*

## Böcker och avhandlingar från FoU Söderhamn



### **När verkligheten inte stämmer med kartan**

Boken visar hur mer långsiktiga mål kan vara möjliga att nå om de bygger på platsernas sociala och kulturella resurser. Budskapet är att det behövs nya utgångspunkter för att komma tillrätta med vår tids kanske mest svårlösta fråga: den om det hållbara samhället.

**Mikael Vallström (red)**

**Maria Vallström**

**Lotta Svensson**

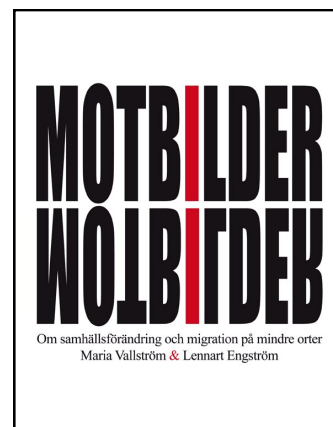
Nordic Academic Press, 2014

### **Motbilder : om samhällsförändring och migration på mindre orter**

Mindre orter där industrin fungerat samhällsbyggande beskrivs ofta negativt. Invånarna sägs lida av "bruksanda" och de som "bor kvar" betraktas med skepsis. De före detta industriella miljöerna har lämnats att förfalla och blivit föremål för en slags estetisering som riskerar att rubba stolthet och självbild på orten.

**Maria Vallström och Lennart Engström (foto)**

Länsmuseet Gävleborg, 2014



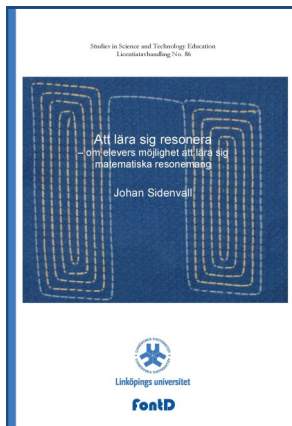
### **Att återerövra framtiden**

Småstadskommunen Söderhamn har varit hårt drabbad sedan industrisamhället dödförklarades. Nedläggningarna och neddragningarna har avlöst varandra och ungdomarna flyttade ifrån staden för att finna sin framtid. Men efter några radikala vägval har kommunen fått ett nyväckt hopp.

**Mikael Vallström**

**Maria Vallström**

Nordic Academic Press, 2011



### **Att lära sig resonera: Om elevers möjligheter att lära sig matematiska resonemang**

Elever kan bara lära sig det de får möjlighet att lära sig. Detta innebär till exempel att elever inte utvecklar sin resonemangs- och problemlösningsförmåga i någon större utsträckning om inte deras undervisning fokuserar på just dessa förmågor. Forskning, nationellt och internationellt visar att det finns en överbetoning på utantillinläring och på procedurer.

**Johan Sidenvall**

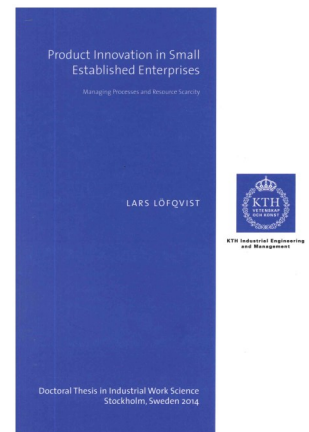
Licentiatavhandling, Linköpings universitet, 2015

### **Product Innovation in Small Established Enterprises**

This thesis examines product innovation processes in small established enterprises. The research questions are: (1) what motivates small established enterprises to innovate, (2) how do small established enterprises perform product innovation, and (3) how do small established enterprises manage resource scarcity in their product innovation processes? To answer the research questions, a multiple case study approach was chosen with three small established enterprises as cases and different product innovation processes as embedded units of study.

**Lars Löfqvist**

Doctoral Thesis in Industrial Work Science, KTH, Stockholm, 2014



### **Världens opålitlighet**

Avhandlingen presenterar en studie om livsförståelsearbete i särskolan. Livsförståelsearbete är "på riktigt", på elevernas betingelser.

**Ingalill Stefansson**

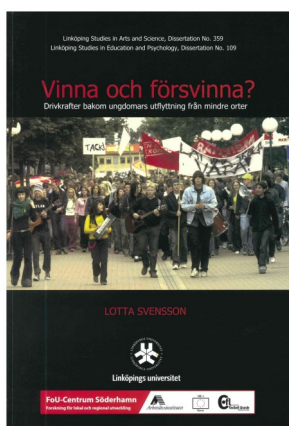
Doktorsavhandling, Karlstad universitet, 2011

### **Det är inte bara att lägga schema!**

Detta är en avhandling som på ett interaktivt sätt har följt och kommunicerat in- och genomförandeprocesserna av flexibla arbetstidsmodeller i åtta kommuners social omsorgsverksamheter, med ett personalperspektiv som fokus. Teorier om delaktighet, klass, kön och flexibilitet är de utgångspunkter som har fungerat som bollplank och som har fördjupats.

#### **Marianne Westring Nordh**

Doktorsavhandling, Luleå tekniska universitet, 2007



### **Vinna och försvinna?**

Med utgångspunkt i Söderhamnsungdomarnas vardag visar denna avhandling vilka drivkrafter som påverkar ungdomar i de beslut de fattar om att stanna kvar i, eller flytta ifrån, hemregionen.

#### **Lotta Svensson**

Avhandling, Linköpings universitet, 2006

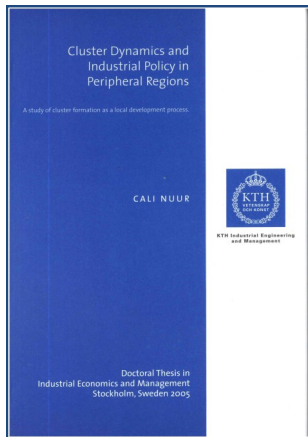
### **Anställdas deltagande i läraaktiviteter**

Avhandlingen behandlar en grupp industriarbetares deltagande i olika läraaktiviteter på arbetsplatsen i samband med en organisationsförändring. Företaget var i behov av mångkunnig personal och organiserade därmed läraaktiviteter. Syftet är att beskriva anställdas deltagande i dessa läraaktiviteter i termer av faktiskt deltagande och inställningen till deltagande, samt att förklara eventuella skillnader.

#### **Maud Baumgarten**

Akademisk avhandling, Linköpings universitet, 2006





### **Cluster Dynamics and Industrial Policy in Peripheral Regions**

Den globala ekonomins snabba tillväxt under de senaste två decennierna har skapat en ny ekonomisk verklighet i många svenska periferiregioner. Från att tidigare ha kunnat förlita sig på traditionell industri som grund för sysselsättningen, så måste dessa regioner idag kämpa för sin överlevnad i ett mycket annorlunda ekonomiskt landskap, med nya förutsättningar för utveckling.

**Cali Nuur**

Doctoral Thesis in Industrial Economics and Management, KTH, Stockholm, 2005



## Rapporter/Arbetsrapporter från FoU Söderhamn

### 2015

*Vallström, Maria:* Mörkade platser - stigmatisering och ryktesspridning i urbana utvecklingsområden. Forskningsrapport på uppdrag av Boverket. ISBN 978-91-975714-2-5

### 2014

*Vallström, Mikael:* En ny regional infrastruktur för kompetensutveckling? Utvärdering av projektet BraFöre. ISBN 978-91-975714-1-8.

*Svensson, Lotta:* Intryck av Avtryck – platsen, jaget och framtiden.

*Svensson, Lotta:* Rapport från följeforskning: Processutbildning för sektorsövergripande barn- och ungdomspolitik 2012-2014, Region Gävleborg.

### 2013

*Vallström, Maria:* Samtidskonst och industrisamhällets historia i Ljusne. En lärande utvärdering av projektet Konstkraft 2011-2013.

*Vallström, Maria:* Gränser för samverkan. En lärande utvärdering av "Yrkeshögskola Hälsingland".

### 2012

*Svensson, Lotta:* A Process Evaluation Report of the Project of ECECC (Embedding a Culture of Enterprise and Creativity in the Curriculum).

*Svensson, Lotta:* Att växa upp i storstadsskugga — i Vimmerby, Hultsfred och Eksjö. ISBN 978-91-972112-8-4.

*Vallström, Maria (red):* Bruksanda. Texter och reflektioner från en forskningscirkel. ISBN 978-91-972112-9-1.

### 2011

*Vallström, Maria:* Boenderekrytering av pendlare. Hur vill nyanställda på växande företag i Söderhamn bli mottagna? Delrapport inom projekt 500smedjan.

*Vallström, Maria:* En läsbar historia — gestaltning av industrisamhällets historia i Ljusne. Förstudie, Söderhamns kommun.

*Vallström, Mikael:* Utbildning och samverkan i finanskrisens spår. Utvärdering av projektet Kompetensutveckling för varslade i Gävleborg. ISBN 978-91-972112-7-7.

### 2010

*Vallström, Maria:* Vägar fram — ungdomssamverkan i Söderhamn. Utvärdering av ESF-projektet Högtrycket 2008-05-01-2010-04-30. ISBN 978-91-972112-5-3.

*Vallström, Mikael:* Finns framtiden i Söderhamn? Vägar till ungas medborgarskap och samhällets demokratiska förnyelse.

### 2009

*Vallström, Maria:* Att jobba med integrering från ett hörn. Utvärdering av RuTa Fem, fas III: Från samsyn till samordnade handlingar.

*Vallström, Mikael:* Nulägesanalys av projekt Drivkraft Söderhamn.

*Vallström, Mikael:* Empatiskt lärande och organisatorisk förnyelse. Utvärdering av Ungdomslyftet i Söderhamn.

### 2008

*Svensson, Lotta:* Drivkraft Söderhamn — på väg mot entreprenöriellt lärande i skolan. ISBN 978-91-85085-04-0.

*Vallström, Mikael:* Koncept eller kontinuitet? Utvärdering av presidiekonferensens satsningar på förebyggande insatser för barn och ungdomar i Söderhamn.

*Vallström, Mikael:* Ett värdigt bemötande. Utvärdering av Söderhamns dubbeldiagnosteam "Stödhjulet". ISBN 978-85085-05-7.

### 2007

*Andersson, Maria och Svensson, Lotta:* Dialogen som leder nånvar. Utvärdering av Mål 3 projektet Rehsursen, Söderhamns kommun 2005-2006.

*Baumgarten, Maud:* Yrkesutbildning på arbetsplatsen. En studie av särskild yrkesutbildning för vuxna i Hälsingland, del 1 och del 2.

*Svensson, Lotta (red):* Samtal och samhandling. Erfarenheter från FoU-Centrum i Söderhamn. ISBN 91-85085-03-0.

*Vallström, Mikael:* Fördelar inför framtiden. Utvärdering av Mål 2-projektet Fördel Nordanstig.

*Stefansson, Ingall:* Läsforskning — till nytta för praktiker? Söderhamns kommun, CFL, Centrum för flexibelt lärande.

## 2006

*Andersson, Maria:* Lyssnandets båda sidor. Utvärdering av Landsbyggsprojektet i Söderhamn 2002-2006.

*Svensson, Lotta:* Utvärdering av projektet Lokal mat för turism och förädling. Hushållningssällskapet i Dalarna Gävleborg 2004-2006.

## 2005

*Stefansson, Ingalill:* Med den andres liv i min hand. Söderhamns kommun, CFL, Centrum för flexibelt lärande.

## 2004

*Andersson, Maria:* Från tratt till pipeline. Utvärdering av projektet Nordanstig Utveckling.

*Hammar, Siw och Svensson, Lotta:* Vem är det som ska lyssna då?, ungdomar — socialt kapital — regional utveckling. ISBN 91-85085-02-2.

## 2003

*Hård, Ursula:* Jämställdhet i förändringsprocesser organisationsutveckling. ISBN 91-85085-01-4.

*Maud Baumgarten:* Learning center, ur ett studiecentraperspektiv.

## 2002

*Westring-Nord, Marianne:* Flexibilitet i liv och tid, reflektioner kring införandet av en arbetstidsmodell.

*Stefansson, Ingalill:* Etiska torg i daglig verksamhet. Söderhamns kommun, CFL, Centrum för flexibelt lärande.



## Övrigt, med anknytning till regionen

### 2015

*Lars Löfqvist och Ivar Renngård:* Artikel "The creation of mutual benefit within innovation management research on small companies". Proceedings of 16<sup>th</sup> International CINet Conference, September, Stockholm.

*Lotta Svensson:* Artikel "Empowering rural youth with Facebook: lessons from a local Swedish case-study" i Oxford journals, Community Development Journal.

### 2014

*Maria Vallström:* "Vägg i vägg – relationen Asta-Askesta". Förstudie inom MAX-projektet Vem äger berättelserna?.

### 2013

*Lotta Svensson:* Gästkrönikör Jordbruksverket: "Här får du inte vara med om du inte flyttar härifrån".

*Lotta Svensson:* Artikel "We don't want you to join us if you don't leave us"! In Fraser of Allander Institute. Economic commentary. Special Issue No 4. Economic and social aspects of Peripheral regions.

*Lotta Svensson:* Abstract of paper "Can a local Facebook group contribute to the social sustainability of a municipality?" presented at Aalborg conference.

*Maria Vallström:* "Samtidskonst och industrisamhällets historia i Ljusne. En utvärdering av projektet Konstkraft i Ljusne." Opublicerad rapport.

*Maria Vallström:* "Living in the ruins or buried alive? Conditions for sustainable development in former single industry communities." Paper, i *Fraser Economic Commentary*, special edition: Economic and Social Aspects of Peripheral Regions.

### 2012

*Mikael Vallström:* "Trönöbygdens framtid i egna händer. Förslag och idéer för en hållbar samhällsutveckling."

*Maria Vallström:* Tills. med Gunbritt Wallström: "Ljusne husmodersskola" i Bruksanda. Texter och reflektioner från en forskningscirkel.

*Ingalill Stefansson:* "Tema Diagnosens betydelse. Att förstå eller förklara" i *Intra*, nr 2. Om

flerfunktionshinder i och inlärningssvårigheter i kultur och samhälle.

*Ingalill Stefansson*: "När världen upplevs som opålitlig" i Grundskoletidningen, Särskolan och dess uppdrag, nr 2.

*Lars Löfqvist*: Artikel "Motivation for innovation in small enterprises", i International Journal of Technology Management, Vol. 60, No. 3-4, (pp. 242-265).

## 2011

*Mikael Vallström*: Artikel "Om country noir och försvinnandets problematik", i Gefle Dagblad.

*Lotta Svensson*: Kapitel "Ungas bristande intresse för lokal utveckling - en självuppfyllande profetia?" i Möller, P (red) Vem bygger landet?, Gidlunds förlag.

*Ingalill Stefansson*: "Några resultat från Världens opålitlighet - Begreppsanalys av livsförståelsearbete i särskolan" i Kapet, Karlstad universitets Pedagogiska Tidskrift, nr 1.

*Ingalill Stefansson*: "Ord och begrepp från existensfilosofin kan hjälpa läraren vid valet av förhållningssätt!" i KOM, Kommunikation mellan vuxenutbildare, nr 3.

## 2010

*Lotta Svensson*: Kapitel "Var du bor spelar roll - landsort eller storstad" i Fokus10, En analys av ungas inflytande. Ungdomsstyrelsens skrifter 2010:10.

*Lotta Svensson*: Kapitel "Alla flickor vill ju flytta ...eller?" I Frih A-K och Söderberg E (red) En bok om flickor och flickforskning. Studentlitteratur, Lund.

*Lars Löfqvist*: Artikel "Product and process novelty in small companies' design processes", i Creativity and Innovation Management, Vol. 19, No. 4, (pp. 405-416).

## 2009

*Lars Löfqvist*: "Innovation and Design Processes in Small Established Companies." Licentiatavhandling, KTH, Stockholm.

## 2008

*Lotta Svensson*: Kapitel "Att vara som skoskav" i Johannisson B, Gunnarsson E & Stjernberg T (red) Gemensamt kunskapande - den interaktiva forskningens praktik. Acta Wexionensia 149/2008: Växjö University Press.

## 2007

*Lotta Svensson*: Artikel "It's Being Close that Makes it Possible to Accept Criticisms!" i IJAR, International Journal of Action Research 3:3, Rainer Hampp Verlag.

*Lotta Svensson*: Kapitel "Ungas framtidsförväntningar, i relation till lokal och regional utveckling." i Agoras årsbok 2007, "Ungas framtidsvägar".

*Maria Andersson*: Artikel "A healthy distance — Den långa vägen från Uppsala till FoU-Centrum Söderhamn (och tillbaka igen) i Samtal och samhandling. Erfarenheter från FoU-Centrum i Söderhamn interaktiv forskning i praktiken.

*Lotta Svensson*: Artikel "Utvecklingsstödande forskning - hur då?" i Samtal och samhandling. Erfarenheter från FoU-Centrum i Söderhamn interaktiv forskning i praktiken.

*Mikael Vallström*: Artikel "Om goda samtal och utsatta forskare" i Samtal och samhandling. Erfarenheter från FoU-Centrum i Söderhamn interaktiv forskning i praktiken.

*Maud Baumgarten*: Artikel "Att lära sig forska — några villkor för lärande i en prövad miljö" i Samtal och samhandling. Erfarenheter från FoU-Centrum i Söderhamn interaktiv forskning i praktiken.

*Ursula Hård*: Artikel "Att släppas in i "verkligheten" — erfarenheter från en forskningsresa" i Samtal och samhandling. Erfarenheter från FoU-Centrum i Söderhamn interaktiv forskning i praktiken.

*Cali Nuur*: Artikel "Att forska om periferin i periferin — en personlig odysseé" i Samtal och samhandling. Erfarenheter från FoU-Centrum i Söderhamn interaktiv forskning i praktiken.

*Marianne Westring-Nordh*: Artikel "Möjligheten att få finnas med" i Samtal och samhandling. Erfarenheter från FoU-Centrum i Söderhamn interaktiv forskning i praktiken.

*Ingalill Stefansson*: "Förklarad eller förstådd" i Intra nr 1. Om flerfunktionshinder i och inlärningssvårigheter i kultur och samhälle.

## 2006

*Maria Andersson*: "Blandade öden. En etnologisk analys av arbetslösa mäns inställning till utbildning i Ljusdals kommun". Här UtE Arbetsrapport 2, Bollnäs.

*Lotta Svensson*: Artikel "Här får du inte vara med om du inte flyttar härifrån" i Locus, en tidskrift utgiven av Institutionen för individ, omvärld och lärande vid Lärarhögskolan i Stockholm.

## 2005

*Lotta Svensson*: Kapitel "An interactive approach and combined methods: Development of applied youth research" i boken "Mixed methods in Youth Research" red. Helena Helve. Finnish Youth research network.

## 2003

*Lotta Svensson*: Artikel "Young people, social capital and regional development — who can count on these connections?" peer-reviewed, i Scottish Youth Issues Journal (SYIJ) no 7, winter 2003.

*Lotta Svensson*: Artikel "Et naturligt valg" i tidskriften Ungdomsforskning nr 2: 2003, Danmark.

## 1998-1999

*Stefansson, Ingallil*: Kapitel "Projektets problemområde" tillsammans med Ericsson, Kent, samt kapitel "Godmanskap och förvaltare" och "De första intervjuerna" i God man som företrädare för personen med begåvningshandikapp, Ericsson, Kent (projektledare)

---

## Samarbetspartners och finansiärer

ABF Gästrikebygden

Botkyrka kommun

Boverket

Coompanion Gävleborg

Doing Rural

ECECC

EU – Erasmus

EU - European Network for Rural Development

EU – Lifelong Learning Comenius

Fas/Forte

Foajé X, Community Art

Folkteatern i Gävleborg

FORMAS

Gavlegårdarna

Gycklargruppen Trix

Gävle kommun

Hela Sverige ska leva

Hoforshus

Hofors kommun

Hushållningssällskapet Dalarna Gävleborg

Hälsingeutbildning

Hälsinglands Museum

Jordbruksverket

Jämtlands läns museum

Järnvägmuseet i Gävle / Trafikverket

Karlstad universitet

Kulturbryggan

Landsbygdsnätverket

Landstinget Gävleborg

Landstinget Värmland

Leader Astrid Lindgrens hembygd

Leader Hälsingland  
Linköping universitet  
Ljusne Invest  
Ljusne museiförening  
Länsmuseet Gävleborg  
Länsstyrelsen Gävleborg  
Länsstyrelsen Jämtlands län  
Mittuniversitetet  
Movexum  
Omvårdnadsförvaltningen, Söderhamns kommun  
Ovako Steel  
Regionförbundet Kalmar  
Region Gävleborg  
SAGA, Regionalt resurscentrum för kvinnor i Gävleborg  
Samordningsförbundet i Bräcke  
Skinfaxe  
SLU, Sveriges lantbruksuniversitet i Uppsala  
Statens konstråd  
Studiefrämjandet  
Studieförbundet Vuxenskolan  
Sundsvalls museum  
Söderhamns kommun  
Södra Norrlands Omställningscentrum, Snoc  
TRU, nuvarande Kulturutveckling, Region Gävleborg  
U Land  
Ungdomsstyrelsen/Myndigheten för ungdoms- och civilsamhällesfrågor  
Uppsala universitet  
Vetenskapsrådet  
VINNOVA  
Virserums konsthall

---

# Forskning och praktik i kritisk närhet

15 år av interaktiva erfarenheter

FoU Söderhamn fyller 15!

Det vill vi fira med en jubileumsskrift. I skriften samsas forskare och praktiker som utifrån sina olika erfarenheter och perspektiv skriver om vad som hänt under de femton åren. Har det gjort någon skillnad för kommunerna, näringslivet och medborgarna i regionen att ha forskare stationerade ute i den lokala verkligheten? Vilken skillnad i så fall?

Mötena mellan forskning och praktik har ägt rum inom bland annat särskola och kommunala och regionala utvecklingsprojekt, i småföretag och i arbetet med omställningen till en hållbar samhällsutveckling.

Skriften rymmer också reflektioner över hur det ser ut idag och kring hur det skulle kunna se ut i ett framtida perspektiv. Vilken betydelse har FoU-verksamheten och vilken roll bör forskningen ha framöver? Hur kan den praktikinära forskningen och forskningsnära praktiken fördjupas och vidareutvecklas?

Här finns även praktikantens blogg och gästdoktorandens berättelse. Samt visionära ord från två ledare för det nybildade Hälsinglands utbildningsförbund, dit FoU Söderhamn numera hör.

---

## FoU Söderhamn

FoU Söderhamn är ett tvärvetenskapligt forsknings- och utvecklingscentrum med fokus på frågor som rör utvecklingsprocesser. Ambitionen är att vara en drivkraft i arbetet med hållbar regional utveckling. FoU Söderhamn erbjuder analyser och utvärderingar av olika slag på uppdrag av företag och organisationer.

Varje uppdrag är unikt och undersökningsmetoderna anpassas därefter. Hos FoU Söderhamn finns doktorander, forskare och professorer anknutna till olika lärosäten i Sverige. Exempel på forskningsområden är ungdomar, utbildning, kulturarv, arbetsliv, innovationsteknik och entreprenörskap och det bedrivs ett stort antal regionala, nationella och internationella utvecklingsprojekt.

Grunderna i verksamheten kommer från det forsknings- och utvecklingscentrum, FoU-Centrum Söderhamn, som byggdes upp år 2000 tillsammans med bland andra dåvarande Arbetslivsinstitutet.

**Bakom FoU Söderhamn står CFL-Centrum för flexibelt lärande**, en del av Hälsinglands Utbildningsförbund. CFL är beläget i området Faxepark.

