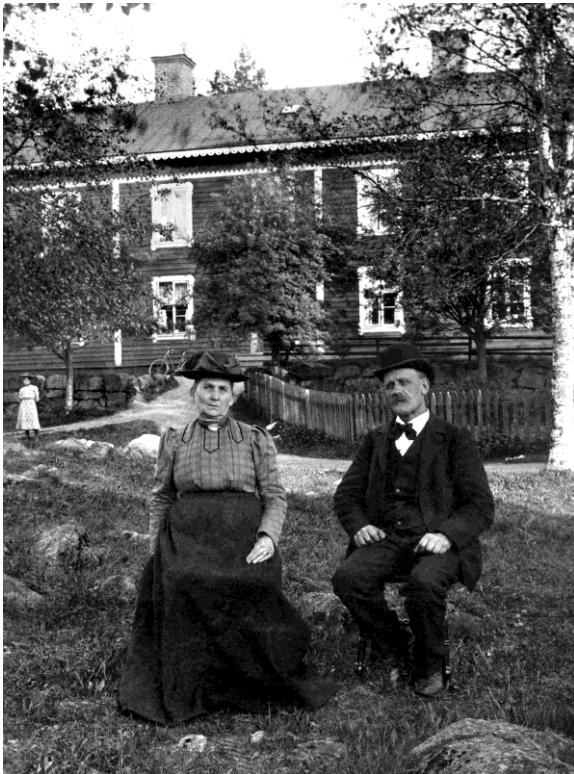


Förstudie inom MAX-projektet "Vem äger berättelserna?"

Vägg i vägg – relationen mellan jordbrukssamhälle och industrisamhälle, exemplet Asta-Askesta

Maria Vallström



Anonymt par framför en av kasernerna i Askesta. Foto lånat av Ingemar Forsell, fotograf okänd.

Övergången mellan bondesamhälle och industrisamhälle

Övergången mellan bondesamhälle och industrisamhälle pågår ännu. Och har på många sätt passerat. Hellre än att tala om en övergång kan man välja att se en lång samexistens av praktiker och principer. Kontaktytor och konflikter, samarbeten och ömsesidigt nyttjande i en ständig förändringsprocess, i ett långt historiskt perspektiv. Ekonomhistorikern och professorn Maths Isacsons utgångspunkt i boken "Industrisamhället Sverige" (2007) är samtiden, han ser bakåt och koncentrerar sig på den s.k. högindustriella epoken, 1930-1980. Rosemarie Fiebranz gör ett försök att läsa historien "framlänges" (med alla begränsningar det naturligtvis har), hennes avhandling om Bjuråker, "Jord, linne eller träkol?" (2002) börjar redan 1750. Hur ska man begripliggöra en så lång tidsperiod, med så pass omfattande förändringar?

Ett sätt har varit att skildra förändringen via skifte av samhällstyp, från bondesamhälle till industrisamhälle. Etnologer har en stor skuld i denna förenklade beskrivning av det förflutna, där bonden fick stå för det eviga, det svenska, stillastående, traditionella medan industrisamhället framställdes (genom det) som dess motsats, det moderna. Här kommer vi att uppehålla oss både vid gråzonerna, samarbetet och konflikterna där principer kring ägande, rättigheter och nyttjande, blottläggs. Som bottenklang är det ändå viktigt att ha tre övergripande, konkreta förändringar i åtanke:

1. Omvandling av försörjningsenheter från hushåll till familj.
2. Omvandling av arbetets organisation från arbetslag till lönearbete.¹
3. Hävdandet av äganderätten som en fråga om fysisk, avdelad areal gentemot gemensamt nyttjande av rättigheter fotade i samma fysiska område, avgränsade av tid och nyttjare.

I den här förstudien utgör relationen mellan Asta (i mitt material kallad Askesta by) och Askesta sågverkssamhälle det viktigaste exemplet. Anledningen är dels att uppmärksamma nya sammanhang och nya kunskaper med anknytning till världsarv Hälsingegårdar, dels att uppmärksamma industrisamhällets kulturarv i en region som är djupt präglad av det, för att öka möjligheterna till förankring och känsla av delaktighet i världsarvet. Det är ingen fullständig redogörelse, utan ska ses som ett antal förhoppningsvis intresseväckande nedslag i det förflutna. Slutsatserna är därför preliminära och förstudien är att betrakta som en text med explorativ ansats. Materialet som använts är dels arkivmaterial från Askesta sågverk, intervjuer, bilder och litteratur. Lars Nylander, Hälsinglands museum, har skrivit delen om befolkning och migration och då använt sig av folkbokföringen, Landsarkivet i Härnösand. Som en del av ett pågående metodiskt utvecklingsarbete har även texter författade av lokalhistoriker använts, i den mån det varit någorlunda tydligt var uppgifterna hämtats ifrån. Det är ett arbetssätt som jag kommer att vidareutveckla i nästa studie, om hela Söderhamns kommun, kring frågan om relationen mellan jordbrukssamhälle och industrisamhälle. De olika teman som använts för att analysera materialet återfinns som bilaga 1.

Askesta sågverk

Trävaruindustrin var nationellt sett betydelsefull i Gävleborgs län. Näst efter Västernorrlands län kunde regionen uppvisa störst skogsareal och hamnar som var isfria längre än de som låg mer norrut. I Söderåla låg de största sågverken i Hälsingland under andra halvan av 1800-talet. Det var, förutom Askesta, Ljusne, Ala och Marma sågverk.² Askesta sågverk började byggas 1856 av Oscar Dickson,

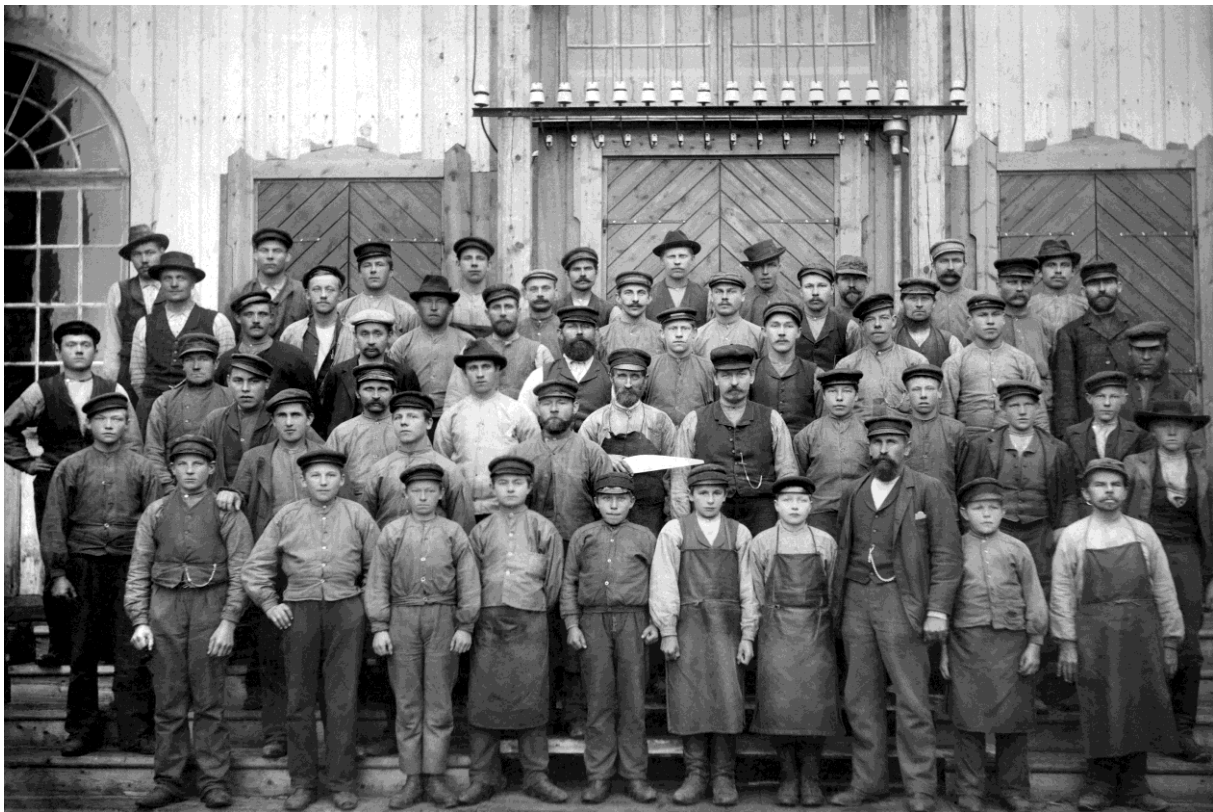
¹ Just arbetslagens betydelse har nyligen visat sig vara mer avgörande än man hittills trott, i det tidigmoderna Sverige, enligt ett forskarlag (GAW) vid historiska institutionen i Uppsala, se kommande publikation Maria Ågren mfl.

² Rondahl, Björn, 1972: *Emigration, folkomflyttning och säsongarbete i ett sågverksdistrikt i södra Hälsingland 1865-1910*. Uppsala, s. 15-16.

för handelshuset James Dickson & Co som bland annat drev Svartviks sågverk i Sundsvall. Tidigt anlades en järnväg mellan Askesta och Sandarne för att frakta timret ut till kusten.³ Askestas lastageplats låg i Sandarne, så kopplingen mellan dessa orter var stark. Produktionen var omfattande. Lennart Bylund, lokalhistoriker, uppger att 900 stockar sågades i Askesta varje vecka, år 1876.⁴ Vid sekelskiftet var Askesta, Ljusne och Ala sågverk några av de allra största sågverken i Sverige, jämte Holmsund i Västerbotten, och Askesta var en av de fyra största i Söderhamnsområdet avseende produktionen.⁵

Sågverket lades ner 1917, men anläggningarna med husbehovssågning och upptag av flottat timmer ur sjön Marmen pågick flera decennier efteråt.⁶ Askesta var ett viktigt skilje för flera olika bolag.

Ett omfattande samhällsbygge tog sin början samtidigt som sågen startade 1858. Askesta kom att rymma alla funktioner ett sågverkssamhälle behövde; handel, bostäder, skola, bönhus. Som på andra liknande orter uppstod också ett föreningsliv, med orkester, IOGT, missionsförsamling och idrott, där Askesta Kvinnohatarklubb sticker ut lite från mängden. Den här studien fokuserar på hur sågverkssamhället interagerar med jordbrukssamhället så den som är intresserad av Askestas intressanta historia i mer detalj, hänvisas till Bengt Schöns och Greta Nordströms bok "Sagan om Askesta" från 2004, samt Lennart Bylunds skrift Askesta-Sandarne (1995).



Sågverksarbetare framför sågen i Askesta, män och barn. Olof Lamberg, förman, längst ned, tredje från höger, var far till Per Andreas Lamberg som gifte sig i Asta. Notera att elektrifieringen är väl synlig. Fotot är lånat av Ingemar Forsell.

³ Förhandlingar påbörjades redan 1856, *Utdrag af protokoll i och för upmätning* etc, privat ägo (Ingemar Forsell).

⁴ Bylund, Lennart, 1995, *Askesta-Sandarne*, Söderhamn, s. 5-10. På Sandarne KULTs hemsida finns en kort presentation av Askesta sågverk, skriven av lokalhistoriker Olle Berglund, se <http://sandarne-kult.blogspot.se/2010/07/askesta-sagverk.html>

⁵ Rondahl, s. 19.

⁶ Schön/Nordström 2004.

Förvärvet, 1840-1850-tal

Oscar Dickson, för bolaget James Dickson, kom till Askesta mitt i pågående planering och förhandling om att bygga en vattendriven finbladig såg, en ”sågqvarn”, vid sjön Marmens utlopp i Ljusnan. Det var företrädare för Woxna järnbruk, Wilhelm H. Kempe, Gustaf Schröder och ”possessionaten” (godsägaren) Henric Gustaf Sergel, som planerade anlägga denna vid en kanal bredvid forsacken, alltså det konglomerat som sedan kom att styra den industriella utvecklingen längre ner längs älven, i Ljusne. Redan här protesterade Erik Andersson, ägaren av Askesta nr 3, nuvarande världsarvsgrunden Erik-Anders. Ingemar Forsell, som bedrivit ett intensivt kunskapsbyggande kring den lokala historien, skriver i en text baserad på domboksmaterial från Norrala Tingslag 5 juni 1848, att det redan ännu tidigare varit intressenter i trakten som kommit fram till att Grönviken var för grund för att säkra vattentillgången till sågen, och en utgrävning skulle bli för dyr. Detta påtalades nu av bönderna i Askesta by (senare kallad Asta). De befarade att utgrävningen skulle skada både bete och fiske för dem.

Men det var inte bara Erik Andersson och de andra Askestabönderna som opponerade sig. Bonden Anders Ersson i Åsbo, på södra sidan om forshuvudet, befarade att hans vinterväg över isen skulle förstöras. Dessutom opponerade sig ägarna av *halva* bron i Bergvik eftersom de inte ville få brons fästen förstörda av flottning. Askestabönderna kom också på ytterligare argument: ”Och ordade slutligen Askestamän om sina och öfriges flere dyrbara laxfisken i elfven de der i händelse af såganläggning på detta ställe, befarades komma att lida af den spån som medflöte och lade sig i väg för den uppgående laxen, som, hvad känt är, skyr den för sin sura lukt vidriga spånen”.⁷ I en intervju kommenterar Ingemar denna uppfinningsrikedom:

Det har ju alltid funnits, det har ju varit ett vrängt släkte, mycket av bönderna, måste jag säga. Sagolikt alltså.⁸

Hänsyn skulle enligt förhandlingarna tas mot andra intressenter i området. Flottningen skulle anpassas till Bergviks sulfitfabrik uppströms Ljusnan och till den projektering (”utmål”) som brukspatron, L Waern, gjort om att anlägga en ramsåg ungefär där Dicksons såg senare kom att anläggas.⁹ Böndernas protester fick dock inget genomslag utan tillståndet utfärdades.

Men Dickson tänkte större. Han ville bygga en såganläggning längre upp på norra sidan av Marmen, en ångsåg. Det här var i början av 1850-talet. Där såganläggningen skulle ligga var bara jordbruksmark, lite skog, en bit sumpmark och strand. Som brukligt var ägorna splittrade i långa revor upp mot byn Askesta för att alla hemmansägare skulle få en remsa strand och fiske. Det var därför hemmansägare till de ursprungliga gårdarna i Askesta, samt en ägare till en avdelad fastighet, sammanlagt sex personer som Dickson var tvungen att övertala.

Först skrev han ett köpekontrakt med fyra av de sex bönderna, som innebar att han fick köpa marken. Ett av villkoren var att säljarna skulle få ”rättighet till arbetsförtjenst och körslor då köpare kunna sådana erbjuda.”¹⁰ Kontraktet är undertecknat 26 september 1852 och köpesumman var 6 500 kr, dvs i

⁷ Forsell, Ingemar, ca 1990: ”Om sågverksepoken i Askesta för 150 år sedan”, efter domboksmaterial från Norrala Tingslag, 5 juni 1848.

⁸ Intervju Ingemar Forsell, 2 april, 2014.

⁹ Forsell, Ingemar, ca 1990: ”Om sågverksepoken i Askesta för 150 år sedan”, efter domboksmaterial från Norrala Tingslag, 5 juni 1848.

¹⁰ Arkivcentrum Dalarna, Bergvik & Ala fastighetshandlingar 1037:01.

snitt 1 625 kr per hemman. Landbitarna var olika stora, den som sålde mest mark var Pehr Ersson på Askesta nr 2, som sålde 9 tunnland. De övriga sålde 2-3 tunnland var.¹¹

Att bönderna hamnade mitt i en pågående kapplöpning om den ”nya” råvaran skogen verkar troligt. Sågverkskonsortiet runt Wilhelm F. Kempe verkar ha kastat in handduken när Dickson kom. Men bara några dagar efter försäljningen av mark gjordes ett annat kontrakt upp, om vattenrätten i Grönviken. Det var Anders Nilsson på Askesta 5 och Sven Svensson på sub 5 som upplät och sålde ”under full eganderätt för 50 års tid hela vår andel i vattnet utanför våra hemmans tillhörande skogsskiften uti den så kallade Grönviken i sjön Marmen till Herr Bruks Patron L.M. Wörn”. Villkoren är 20 kr per år samt att köparen så snabbt som möjligt röjer undan eventuellt flottvirke som vid lågvatten befarades hamna uppe i skogen. Två månaders uppsägningstid fastställs också i detta kontrakt och redan två månader senare sägs kontraktet upp, med benäget bistånd av James Dickens.¹² Det kostade honom sextio kronor som de båda bönderna kvitterade ut några år efteråt.

Men Erik Andersson hade redan förhandlat med Waern samma dag som kontraktet med övriga skrevs 1852. Han upplät sin del av sjön ”Marman” samt rätt att lägga ham(n?)fäste vid sin strand mot fem kronor per år. Han har dock skrivit in ett förbehåll, om fisket:

”Dock förbehåller jag Erik Andersson det/att(?) icke må det så kallade Storvarpet ang (?) Gistverket (kistverket?) på något sätt hindras genom flytande virke.”¹³

Ingemar bekräftar att det på 1850-talet fanns gott om fasta fiskeanläggningar i Marmen, för laxen, vilka rimligen borde varit i vägen för flottningen.¹⁴ I slutet på kontraktet mellan Waern och Erik Andersson uppges att lika kontrakt upprättats med Jon Svensson, Askesta nr 4 och Olof Eriksson (?) Siggesta nr 3.

Här är förmodligen en del av förklaringen till att kontrakten mellan Dickson och de kvarvarande bönderna, Jon Svensson och Erik Andersson, inte blev skrivna 1852. De förhandlade med en annan patron, om vattenrätten. Samma patron som flera år tidigare hade ansökt om tillstånd att bygga en ramsåg på samma plats.¹⁵ Först senare, 1856 och 1857, skrev dessa bönder kontrakt med Dickson.

I de handlingar kring Kempes förslag som avhandlades vid Grönviken den 5 juni 1848 kan vi, tack vare Ingemar Forsells efterforskningar, konstatera att Askestaböndernas argument gick ut på att sågverket och grävningarna inte fick skada fisket eller betet. En annan intressant sak var att de lyfte tidigare försök att gräva ut vattnet vid Grönviken och hävdade att en sådan grävning skulle (förutom att det hotade kreaturens bete) vara helt nödvändig för att få tillräckligt flöde till sågverket. Köparens argument mot denna sakkunskap, som även kan ha grundat sig i egna erfarenheter av bondägda kvarnar och linskäftar, var att sågen skulle få stå under de perioder som vattnet inte var tillräckligt högt.¹⁶ Det var inte ovanligt vid andra vattendrivna sågverk och en av de stora fördelarna med ångsågarna.¹⁷ Argumentet med det vidriga sågspånet bemöttes med att den detaljen var reglerad i avtalet.¹⁸ Kempe et al fick sitt tillstånd, trots det intensiva motståndet, men blev förbisprungna av

¹¹ ACD B&A Fastighetshandlingar, karta, med blyertsanteckningar.

¹² ACD B&A Fastighetshandlingar 1037:05

¹³ Ibid 1037:05

¹⁴ Intervju Ingemar Forsell, 2 april, 2014.

¹⁵ Jag har försökt utröna mer om denne Waern, men inte kommit så långt eftersom de i tre generationer bestämt sig för att heta exakt samma sak, Leonard Magnus Waern. Tack vare Ingela Broströms uppgifter kan vi sluta oss till att detta är den LM Waern som var född 1812 och som hörde hemma på Bergsjö bruk, Nordanstig.

¹⁶ Forsell ca 1990.

¹⁷ Rondahl s. 18

¹⁸ Forsell ca 1990.

Dickson, som kom in med ett större kapital. Vare sig det var Dickson eller böndernas fel eller förtjänst så kom aldrig Kempes planer att realiseras.

Flottnings och kolning, rättighet och ägande

Det som är intressant här är hur man uppfattade flottnings och dess risker; stockar i skogen, förstörda anläggningar i vattnet som skulle fördärva fisket. Intressant är också hur det rådde en viss osäkerhet kring skillnaden mellan rättighet och ägande, vilket man kan ana genom att se hur bönderna använder dem lite olika. Rätt till andel i sjön Marmen, skriver Erik Andersson, full äganderätt till vattnet *utanför* deras mark skriver ägarna på Askesta 5 och sub 5. Var låg egentligen det vatten som kunde säljas? Ingela Broström har tyckt sig ana en liknande osäkerhet i sina efterforskningar, att bönderna till en början inte riktigt förstod vad det var som kunde säljas. Ett tidigt försök att se vattnet som möjligt att äga berättar Ingemar om. Han har skrivit av ett originaldokument där det framgår att bonden Jon Svensson i Askesta gjorde anspråk på hela fisket på Sandbrinken i samband med att fick en bit strand vid sjön Marmen vid laga skifte. Kongl. Maj:t och Svea hovrätt bifaller stämningen och utestänger därmed inte mindre än 14 namngivna bönder från byarna runt omkring Marmen. Skrivelsen är inlämnad till landskansliet på Gävle slott 22 juli 1846.

IF: Han hade hjälp utav Erik Andersson då, och vann det där alltså. Att han ville äga vattnet själv då. Så att det finns ju, jag har ju papper på, vet du, det står precis hur mycket han tog den där, polis, fjärdingsman, för att vara där och avhysa dom andra där. Du vet, dom var inte nå rädd och komma mot och komma osams med varenda granne. Men sen efter några år så, så blev det ju överklagat det där, så då förlorade han.

Ekonomhistorikern Anna Eriksson-Trenter har närmare studerat den här övergången från nyttjanderätt och äganderätt när det gäller skogen, i samband med avvittringen.¹⁹ Den rådande principen om skogen som en gemensam mark för olika nyttjanden kommer i samband med avvittringen i konflikt med principen om skogen som handelsvara. Redan innan avvittringen beskriver Rosemarie Fiebranz rena upploppen bland bönderna när bruket i Strömbacka började använda all skog till kolning.²⁰ Nyttjanderätten, som i det samfälliga fisket är uppdelad i arbetslag och fiskenätter fungerar inte med den nya skogsindustrin. Flottnings inkräktar på fisket på ett mer bestående sätt.²¹ Åtminstone var det vad man befarade. En anteckning i ”kladdboken” från Askesta 4, bonden Anders Erssons räkenskaper, indikerar att de fick delvis rätt. Där finns en ersättning för förlorat fiske till Erssons ”nattlag” från flottningsförbundet, 31/10 1875, alltså när verksamheten pågått en längre tid. Det var dock inga stora summor som betalades ut, 12 rd för tre personer. Ersson har noterat att han ensam tjänade ca 20 rd på laxfisket 1872 (avräknat kostnader för dagsverken), som jämförelse.²² Fisket var en oerhört viktig inkomstkälla för bönderna runt Marmen, och ett respass utfärdat på Erik Andersson visar att han reste till bland annat Falun för att sälja fisk, vilket Ingemar Forsell visat.

Att det var viktigt med vattenrättigheterna även för bolaget är tydligt, det räcker inte för Dickson att ha mark för anläggande av ”sågplats”, det är också viktigt att kunna använda vattnet utanför. Det var den transportväg råvaran kom.

¹⁹ Eriksson-Trenter, Anna/Persson, Bo, 2002: Landskap och juridik. I Johansson, Ella (red.) *Periferins landskap. Historiska spår och nutida blickfält i svensk glesbygd*. Lund.

²⁰ Fiebranz 2002, s. 93.

²¹ Häger, Karin, 2012, *Från lax i älven till elektriskt strykjärn i köket*. Opubl. PM Hälsinglands kultur och historia A, Högskolan i Gävle.

²² ”Kladdbok” för Askesta 4, i privat ägo (Ingemar Forsell)

Men den måste därifrån också. Ganska tidigt började Dickson också förhandla sig till små markbitar som kom att användas till järnväg, som öppnade 1858, som gick mellan Askesta och Sandarne.²³ I dessa förhandlingar fick bönderna ett antal lass ”bakar” i utbyte per år. Det var inga små mängder, Askesta nr sub 5 fick hela 16 lass per år.²⁴

Bakar och ribb, alltså spillprodukter efter sågverken, dyker upp i avräkningsböckerna 1883, i form av lass med ribb, grovribb, bakar, torraksbakar, men då betalas de kontant eller i utbyte mot tjänster. Kan kontraktet med gratis bakar ha upphört efter de första ca 20 åren? En uppgift från 1891 visar att det fortfarande kunde utgöra ersättning för arrende. Det är då hemmansägare Lars Persson i Asta som hämtar ut två vagnar bakar och 22 tolfter ribb. Ordet ”arrende” är ditskrivet med blyerts, vilket antyder att det i övrigt kan ha varit självklart. Eller var det ett undantag?

Vad gjorde man med allt detta sågverksspill? Det kan naturligtvis ha använts till ved. Det finns dock några noteringar uttryckligen om ved. Dels är det Samuel Andersson, hemmansägare i Ellne, som köper wedbrädor för 2 kr 23 mars 1884 och Jonas Englund som köpte ”bjelkved” 1887 och 1889 (och betalade 1892). Dels är det kolaren Olof Sundin som betalar för järnvägsfrakt av ved, men här kan man anta att den veden var ämnad för kolning²⁵. Bakar och ribb användes till kolningen inom bolaget, en plats med ribbmilor som låg i Östanbo, mellan Sandarne och Askesta.²⁶ Vi vet att kolning har varit en viktig försörjningskälla, för både bönder och egendomslösa, så det är inte omöjligt att bönderna kolade för egen del.²⁷ Men vad hade man torraksbräder till? En idé är att torraksbräderna kan ha använts till tjärdalar, en annan att de har använts för takbeklädnad av lador och uthus.²⁸ Gödsel var också en handelsvara mellan sågen och bönderna. En av bönderna bytte ut strandrätten mot gödseln i stallet på Askesta.

Andra kontaktvägar mellan bönderna i Askesta by och sågverkssamhället Askesta var t ex försäljning av halm och myrhö till arbetarnas madrasser, i början när man byggde sågverket. Det finns angivet i bolagets avräkningsböcker. I ”kladdboken” finns uppgifter om att man sålde potatis och hö till både Ljusne och Ala.²⁹

²³ Bylund, Lennart, 1995: *Askesta-Sandarne. En kortfattad historik*. Opubl. Rapport, Söderhamns bibliotek.

²⁴ ACD, fastighetsregistret, 1038:01. Nr 4 fick 7 lass, nr 5 3.

²⁵ ACD, Askesta sågverk (AS): G, avräkningsbok 1887

²⁶ Bylund, Lennart, 1995: *Askesta-Sandarne. En kortfattad historik*. Opubl. rapport, Söderhamns bibliotek.

²⁷ Se t ex Jansson, Ingalill, *Skogen bakom palatset. Om Wilhelm H. Kempe och familjeföretaget Ljusne-Woxna Aktiebolag*, Stockholm 2005 s. 31.

²⁸ Samtal med Lars Nylander, augusti 2014, Bengt Schön, juni 2014 och intervju Ingemar Forsell, 7 oktober 2014. Enligt Ingemar finns än idag en plats i början av Asta som heter Tjärdalskullen.

²⁹ Intervju Ingemar Forsell, 2 april 2014, ”kladdbok” för Askesta 4, i privat ägo (Ingemar Forsell) se även transaktion Ljusne Sågverk och bonden Olof Ersson, Askesta (!) ACD, Ljusne Sågverk, Avräkningsbok 1859: 56.



Tvättande kvinnor och barn, Askesta. Enligt Ingemar Forsell tvättade kvinnorna från Asta nere i Askesta vid tvättbryggan. Foto: DiBiS, fotograf okänd.

Befolkningen i Askesta

Söderala kommun dubblade sin befolkning mellan 1865-1877, i takt med att sågverksindustrin expanderade.³⁰ Inflyttningen till de många sågverken under 1850-talet skedde gruppvis eller individuellt, i form av hela familjer eller enstaka män. Det var folk från kringliggande socknar såväl som från andra landskap, med tyngdpunkt på Värmland som kom. Från Sandarne finns uppgifter om att säsongarbetare kunde ha jordbruk på hemorten som sköttes av hustrun och barnen, en praktik mellan industrisamhälle och jordbrukssamhälle som också var mycket vanlig i Norrland under de stora skogsavverkningarna från 1870-talet och framåt.³¹

Inflyttningen av arbetare till Askesta såg påbörjades 1856. Den 8 november skrevs tio sågare med hustrur, barn och pigor, inalles 50 personer, samt åtta ogifta drängar som bosatta vid Askesta såg. De kom samtliga från Edsvalla socken i Värmland. Det var alltså en stor grupp från ett och samma ställe, vilket berodde på att Dicksons ägde Edsvalla bruk, som var under avveckling.³² I slutet av samma månad kom en dräng från Hille och en sågarfamilj från Svärdsjö inflyttade till Askesta såg och i

³⁰ Rondahl s. 36.

³¹ Sandarne KULT, Olle Berglunds samling, notis 34; Vallström, Maria, 2011: Ett Finland mitt i Sverige. Förändringsprocesser i skogsarbetarbyar 1950- ca 1975, i *Historisk tidskrift för Finland*, nr 4, s 432.

³² Se berättelse av lokalhistoriker Bengt Schön, på Björn Roos hemsida, 2006:

<http://brbild.se/display/Article.php?No=161>. Jan-Erik Hallström berättar också i en artikel i *Alir--Anor 97:1 e. Värmlandsanor 1997:2*, att arbetarna på Askesta rekryterades från Dicksons sågverk i Värmland och Dalarna (Askesta – från idyll till sågverksdröm). I *Värmlandsanor 1997:2* återges en berättelse skriven ca 1950, där Ala sågverk ska ha rekryterat via kyrkorna i Värmland och då ha gett en reseersättning på 30 kronor för de som kom. Detta kunde upprepas i flera säsonger men arbetarna uppmuntrades att gifta sig och flytta dit. Man erbjöds då 12 kronor per barn, enligt denna berättelse av Albert Danielsson, född 1868, vars far migrerade till Ala på 1850-talet.

oktober året efter kom ytterligare en sågarfamilj från Falun. I augusti 1857 kom ytterligare några värmlandsfamiljer, från Karlstad, Östmark och Ransäter samt en upplänning närmast från Mo.

Utflyttningen från Askesta var också omfattande vid samma period. Många flyttade till Forsa och särskilt år 1858. Där uppfördes Forsa ångsåg med engelskt kapital vid samma tid. Andra flyttade till Söderhamn, där många ångsågar fanns, Hudiksvall, Gävle eller tillbaka till Värmland. Här kan man ställa frågan om det förekom specialiserade anläggare som reste från sågverk till sågverk för att bygga nytt? Rörligheten var i vilket fall som helst omfattande, vilket i andra studier uppmärksammats som att det fanns ett samband mellan rörlig arbetskraft och utomäktenskapliga födslar. Jonas Frykman visar t ex att ett bälte i södra Norrland uppvisar de högsta talen i landet för utomäktenskaplig fruktsamhet (för Hälsinglands del var det Ljusdal, Järvsö och Delsbo som låg högst) under början på 1900-talet. Några sådana födslar går inte att hitta under den första perioden av Askesta sågverkssamhälles existens. Jonas Frykman spekulerar kring att det kan ha inneburit en ökad risk eller förutsättning för relationer mellan ortsbor och säsongarbetare i fråga om skogsarbetet, eftersom dessa ofta var bosatta i bondgårdar eller fäbodrar och bestod av mindre arbetslag. Renodlade anläggare menade han, höll sig förmodligen mer för sig själva, i sina arbetslag.³³

Genom faddrar finns möjligheten att rekonstruera familjers närmaste vänskapskrets. Oftast var syskon faddrar, men de gånger det inte är frågan om nära familjemedlemmar måste utgångspunkten vara att det rör sig om vänner. Under 1850-talet fanns inga fadderskap mellan arbetare vid Askesta såg och bönderna i Askesta by.

Byarna Åsbo, Höljebro, Ellne och Siggesta ligger på ungefär samma avstånd från Askesta såg som Askesta by gör. Kanske hade man kunnat vänta sig fadderskap från dessa byar hos sågverksfamiljerna? Inga bönder i Söderala är faddrar till Askesta sågverksarbetares barn utan det är andra sågarfamiljer vid Askesta och kringliggande sågverksamhällen samt folk från andra håll vilket rimligt sett är släktingar och vänner från tiden före Askesta, exempelvis i hemsocknen. Säsongarbetet tyder på att relationerna var fortsatt aktiva med hemorten. Böndernas barn har sina faddrar främst bland bönder i socknen.

Den lilla utanvibesbefolkning som fanns i Askesta hade sina faddrar bland bönderna och bland andra som bodde utanvibes, alltså var obesuttna och bosatta utanför eller i utkanten av själva samhället eller byn.

Av detta kan en tendens skönjas, att några närmare vänskapsband inte knöts mellan folket i Askesta såg och Askesta by under den första tioårsperioden i sågens historia.³⁴ En fortsatt studie skulle kunna studera om förhållandet förändrades senare.

Bönhuset och patronaget 1860-1870-tal

Ingemar nämner också att missionsförsamlingen i Askesta var en viktig kontakt mellan Asta och sågverksamhället. Tomten köptes av Askesta nr 4 och flera bönder var med i församlingen.³⁵

Bönhusföreningen i Askesta bildades 1864 och bönhuset 1877, (missionsförsamling och missionshuset sedermera). Det var, enligt lokalhistorikern Bengt Schön, en ”intressant symbios” mellan sågverksarbetare och bönder från trakten, som inte var ovanlig i södra Norrland.³⁶

³³ Frykman, Jonas 1977: *Horan i bondesamhället*. Lund, s 210-217.

³⁴ Landsarkivet Härnösand, Söderala kyrkoarkiv vol. AI:17A-19A, B:2, C:4-5

³⁵ Intervju Ingemar Forssell, 2 april 2014.

³⁶ Schön, Bengt 1998: Kapellpredikanten O. A Wester och Askesta Missionsförsamling, Sandarne KULT:2; Schön, Bengt/Nordström, Greta 2004: s. 63.

Ett köpebrev från 1878 visar att tomten är en del av ett skogskifte, avstyckad från Askesta nr 4. Det underliga är att affären redan var klar 1876 och själva huset byggdes 1877. Min tolkning är att ett köpebrev behövdes för att formalisera ägandet och/eller för att visa att den änka (Margta Jonsdotter) som nu skrev under, står fast vid den affär som hennes numera avlidna man (Anders Ersson) gjorde två år tidigare. För att ytterligare fästa tyngd vid dokumentet är det även underskrivet av sonens förmyndare samt bevitnat av två män, Erik Söderén och Per Bolldén (Ellne, enl avräkningsboken). Köpesumman bekräftas här ha varit 100 kr. samt 6 kronor i ”afgäld” varje år. Ett tredje tänkbart motiv till köpebrevet är att räntan eventuellt inte inkommit, men formuleringarna ”ewärderliga tider ega” och uppmaningen till att skaffa lagfart tyder på att något annat har föranlett författandet av köpebrevet.



Syförening i Bönhuset, Askesta. Foto: Anna Nygren, DiBiS.

I uppsatsen ”Kapellpredikanten O. A Wester och Askesta Missionsförsamling” beskriver Bengt Schön hur missionsförsamlingen kom i konflikt med kapellpredikant Wester. Denne kapellpredikant var tillsatt och betald av bolaget, men kunde tillräkna sig tjänsteår från Svenska kyrkan. Befattningen var patronell och denna patronatsrätt, skriver Bengt Schön, hade rötter i stormäns och adelns hävdande av att få kontrollera den andliga sidan av sitt förfogande över människorna, en rätt som sedan överfördes även till aktiebolagen. Patronaget utgick i det fallet från Sandarne, som ju var intimt sammanknuten med Askesta. Det var till Sandarne ”kyrktåget” gick från Askesta, till den likaledes av Dickson byggda kyrkan. Bolaget lånade ut pengar till missionsförsamlingen till bygget av Askesta bönhus 1877 och samarbetade sedan aktivt med Wester genom att bjuda in honom att predika i detta bönhus, utan att församlingen blev tillfrågad, och vid åtminstone ett tillfälle samtidigt som de hade en egen samling. I sitt eget bönhus.

Schön beskriver en händelse som tydligt visar Dicksons inställning till trakten och sina undersåtar. Oroligheterna i samband med Sundsvallstrejken 1879 hade spridit sej söderut på sågverken längs kusten, och vid ett tillfälle kom till Sandarne en grupp arbetare från Söderhamn som ville tala allvar med Sandarnes arbetare, vilka i de förras tycke hade vikt ner sig lite för lätt i strejkandet. De stoppades vid järnvägsövergången i Sandarne, av själva bommarna och Dickson själv. Schön refererar via

Söderhamns tidning Dicksons ord, när arbetarna påpekade att han spärrade allmän väg: ”Min är grinden och jag är låset”³⁷

Det var, enligt Schön, arbetarna som ledde församlingen i Askesta och han snuddar också vid läseriet som stöd för en tidig arbetarrörelse.³⁸ Redan under 1840-talet erfor trakten styrkan i det folkliga läseriet, som bland annat yttrade sig i emigrationen med Erik Jansarna.³⁹ Det känns påkallat att titta närmare på protokollen från missionsförsamlingen för att utröna hur bönderna ställde sig i detta korsdrag mellan folkligt läseri och statskyrka, mellan bolag och arbetarrörelse och mellan Sandarne kapellförsamling (som tillhörde Söderhamn) och Söderala socken/pastorat dessutom, där bolaget drog arbetarna åt Sandarne till, medan Askesta formellt hörde till Söderala. Som Bengt Schön skriver, Askesta befann sig i en slags ”dubbel-kyrklighet i skärningspunkten mellan industri och gammal bondsocken.” (Schön s. 8)



Foto, också märkt ”Syförening Askesta 1/3 1926”, av samma fotograf, Anna Nygren. Båda gjorda som vykort. Lånad av Ingemar Forsell.

Hur sägen nyttjade bönderna, ett exempel från 1870

IF: Jo, skog, ja, jag skrev om skog och skogsavverkning. För här jobbade dom ju åt, dom var ju nästan livegen på nåt vis, för dom fick, det var en som hade tagit åt sig huggning och körning, åt bolaget. Och var det inte färdigt till en viss tid, så fick dom ju böta då och det var lika mycket som dom skulle kunna tjäna. Men så den som hade skrivit kontraktet dog. Så det var Lars Persson, som bodde i Erik-Anders, som tog över det där. Och han skulle nog inte hinna med, så att han som var bonde på Askesta 4 fick väl hjälpa till han, så dom klarade det ju.

Den här händelsen inträffade 1873, enligt Ingemar. Han skriver också om detta i en text kallad ”Om skog och skogsavverkning”: Dickson arrenderade skog av ägaren till Askesta 2, Pehr Ersson, vilken i sin tur tog åt sej drivningen av sin egen skog. Det gjorde att han dels fick ett tämligen saftigt arrende på 4 300 rd, dels fick betalt för själva drivningen (fällning, kvistning, kapning och framkörning till

³⁷Söderhamns tidning (datum?) e. Schön s. 5. Händelsen finns också beskriven i Bylund, Lennart, 1992: *Sågverksindustrins utveckling i Söderhamnsområdet 1849-1992*. Där framgår att det finns två versioner av utgången av detta drama, arbetsgivarens och arbetarnas.

³⁸Schön 1998:2.

³⁹Se t. ex. Wejryd, Cecilia 2002: *Läsarna som brände böcker : Erik Janson och erikjansarna i 1840-talets Sverige*. Uppsala.

isen). Arrendet löpte visserligen under fem år, men drivningen skulle vara avslutad efter två vintrar, annars betalades inte hela summan ut. Pehr Ersson tog i sin tur hjälp av sin granne på Askesta 4. Av dennes uträkning kan man se att Ersson tjänade 5-10 öre per stock på drivningen, Anders Ersson fick en krona.⁴⁰

Hur bönderna nyttjade sågen, 1880-1890

Legosågning, i början kallad sågningslön, var ett sätt som bönderna använde sågverket i Askesta. Anders Nilsson, Asta, betalade sågningslön för 7 timmer 1886, vilket kostade 5;25 riksdaler.⁴¹ Hemmansägaren Per Hjelm i samma by betalade samma styckepris i sågningslön för 13 stockar, 1 april 1887. Han betalade kontant redan några månader senare samma år. Annars var det vanligt att betalningen drog ut på tiden, ibland flera år, som vi sett ovan. Arrendatorn (vilket inte var vanligt förekommande som titel i boken) Anders Hedlund, i Ellne betalade 15 kr för legosågning av 20 timmer i maj 1891. Av dessa kvittades 3 kronor mot en ”doktorskjuts” den 20 november 1891. Arrendatorn Carl Carlsson, Söderala, sågade upp 18 timmer samt fick med sig 10 tolfter ribb och 9 tolfter torraksbakar. Detta kvittades delvis mot skötsel av Askestahästarna motsvarande 10 kronor⁴² (kostnad för endags arbete i stallet var 25 kr, vinterhalvåret, så det kan inte ha varit så mycket till skötsel)

Bönderna använde också järnvägen för att frakta mjölk.⁴³ Hemmansägare Anders Hedlund, Mossne, fraktade 1462 liter mjölk. Detta betalades med skifteskostnad, vägunderhåll och ”dikning å järnvägen”, förutom den sista delen som betalades kontant. 1896 transporterade han ofattbara 12456 liter mjölk.⁴⁴ (Jämföra med mjölkkontrakten, som vi fick av Yngwe). En notis i tidningen Helsingen visar att det även kan ha förekommit en helt annan typ av nyttjanden av järnvägsspåren, vilket lokalhistoriker Olle Berglund noterat i sina efterforskningar:

”Helsingen 23/4 1880. (Annons) Varning. Af förekomne anledningar åtvärnas allmänheten såväl för allt gående samt framdrivande af hästar eller andra kreatur längs efter Marna-Sandarne jernväg [...]”⁴⁵

Andra exempel på utbyte mellan bönder och sågverk var att de förstnämnda köpte takspån och sågspån, körde sten och fraktade hyvelspån⁴⁶

In på 1890-talet kommer nya inslag, som att man betalat för verkstadsarbete (Erik Hedlund, Ellne 1898). Från och med 1894 ökar frakt av alla möjliga gods, åt allt fler kategorier människor. Nu börjar man också använda ordet bonde jämsides med hemmansägare. Ett helt nytt ord, hemmansbrukare, dyker upp som titel på en Bäckström, i Karmor, vilket antagligen betyder arrendator. Han köper ett

⁴⁰ Forsell, Ingemar, ca 1990; Om Skog och skogsavverkning. Opubl. text, i privat ägo.

⁴¹ ACD AS, Avräkningsbok G: 1887, här finns också Jonas Andersson, Orsta 24 timmer 1888, Anders Hedlund, Ellne, sågning av 50 timmer 1892. I avräkningskladden för 1893 (vol. 112) finns legosågning för Samuel Andersson, Ellne och arrendatorn Carl Carlsson, Prestbordet som betalade 23:25 för legosågning av 31 timmer 1900. Se även handlaren O Söderholm 31 mars 1887, för 10 timmer, 29/3 1888, för 26 timmer, prosten J A Dahlström, Söderala, 9/6 1887 såglön f 8 björkstockar, mars 1888, sågningslön för 54 timmer, (75 öre stycket), 12/6 1889, för 36 timmer.

⁴² ACD, G:112

⁴³ Nils Hansson, Lötbäcken 31/12-1886, betalades en månad senare, 4 kr kontant. Hemmansägare Lars Persson, Ellne, ”jernvegsfrakt” för 56 krukor mjölk, 5:60. ACD AS 1887.

⁴⁴ ACD AS G: 112 (1893), avräkningskladd. I den finns också uppg. om Nils Hanson, hemmansägare i Siggesta, frakt av mjölk och P Kvist Askesta, frakt av mjölk (10 liter för 25 öre)

⁴⁵ Berglund, Olle, opublicerat grundmaterial, notis 33, Sandarne KULT, Sandarne. Se även Schön/Nordström 2004, s. 24, om en bonde i Karmor som sades ha kört häst och vagn på rälsen.

⁴⁶ ACD AS, G. Från 1887 års avr. Bok.

halvt hekto (?) smidesjern för 40 öre och arbete för 2:50, 1894.⁴⁷ Ordet landbonde förekommer en gång i avräkningsböckerna, för en Per Larsson i Ellne. Ordet ”brukare” förekommer också, för en Lindberg i Skallbacka, som betalt för frakt av mjölk. Mängden mjölk var relativt liten, så det är högst tänkbart att även han är arrendator av något slag.⁴⁸

Lars Jons Enka, på Asta nr 5, fick 1 vagn torraksbrädor istället för arrende, som här uppges skulle varit 3 lass bakar om året för tre år, till och med år 1896. Ett lass bakar var värt 8 kr 1895, tre lass hade gett 16 kronor jämfört med de 11:50 som brädorna nu värderades till. Någon orsak till den sämre utdelningen har jag inte hittat.

Bonden Abraham Abrahamsson, i Asta, fick också en blygsam ersättning, 4 tolfter ribb för spruthustomten. Gratis, står det noterat.⁴⁹ Också hemmansägaren Olof Jansson, Östansjö, får torrfurubakar för 1:50 gratis, för avverkning.

Relationer och klass



Familjen Lamberg utanför sin bostad, ”Sjökasern”, står att läsa på baksidan av detta ”brefkort”.

IF: Det här är ganska roligt, det här är ett, en bild utanför sågverket i Askesta (se ovan). Och det här är, Marta, frugan min. Och det här är hennes, farfar. Han kom från Fryksände och blev förman på sågen.

LN: Han hette Lamberg då?

IF: Ja, han hette Lamberg. Han har skägg och klockkedja.

IB: Var det hennes farfar? Men det här är ju jättespännande, då har vi en direkt personkoppling mellan sågen och byn.

IF: Ja, direkt.⁵⁰

Förbindelser i flera generationer mellan Håkes i Mo och Asta blev med giftermålet mellan Per Andreas Lamberg och Margareta Lamberg (f. Jonsson) till en relation mellan Askesta och Asta. Detta

⁴⁷ ACD, AS, G:112.

⁴⁸ 1897, 125 liter mjöl eller tre krukor. Betalas med 75 öre/skilling ett år senare. ACD, AS, G:112.

⁴⁹ ACD, AS, G:112.

⁵⁰ Intervju Ingemar Forsell, 2 april, 2014.

på grund av att en barnlös moster i Asta (från Håkes), ingift på Asta nr 4, testamenterade sin gård till paret. Det var alltså relationer på kvinnosidan som möjliggjorde detta avbrott på arvsförfarandet bönder emellan. Just i de fall när gården står inför utsikten att bli utan nya husbönder kan det bli fråga om fosterbarn och mer avlägsna släktingar, eller rentav drängar, allt för att gården som produktionsenhet skulle kunna fortsätta.⁵¹ På Erik Anders gifte modern till Erik Andersson om sig med drängen.⁵² I Marmaverken skötte en änka gården efter två giftermål med dödlig utgång, tillsammans med pigor och drängar.⁵³

En av Per Andreas Lambergss systrar, i Asta, gifte sej med en förman på Marmafabriken.⁵⁴ Det finns exempel på att det inte var lika lätt att få gillande för ett giftermål mellan bönder och arbetare, åtminstone inte under det sena 1800-talet. Lokalhistoriker Willy Olsson berättar att en hemmansägaredotter gifte sig med en kolare i Marmaverken, vilket gjorde hennes far så arg att han lär ha sagt att de skulle få gå till kyrkan, för han tänkte inte ställa upp med någon brudskjuts.⁵⁵ Ingemar säger:

IF-Men sen har det ju varit så och sen har det nog varit en viss spänning med, mellan bondesamhället och bruken. Bruksare, sa dom. Det är som, vet du, så där, ja, inte nedlåtande men snudd på. Det har ju varit en spänning mellan, bondesamhället och industrin.

/.../Det var en viss, hierarki inom, på bruken också mellan förmän och, arbetare och, och chefernas chefer och. Det var ju naturligtvis. Olle Hansson till exempel som var måg åt Lamberg han, han var förman på Marma han och. Man såg på hela, han var ju missionare och. Man såg på hela hans hållning alltså, stil, att han, här kommer Olle Hansson som är förman på Marma, va'.

Också i andra sammanhang förekom bönder och förmän på samma nivåer i samhället, klassmässigt. En bild från DiBiS (se nedan) visar t ex hur Jon Jonsson från Asta satt i samma kommunalnämnd som ingenjör Svensson på Askesta sågverk, den man som övertog ledningen av sågverket 1899, två år efter Dicksons död och året efter Bergvik & Ala Nya AB's köp av sågverket 1898.⁵⁶ Som ordförande ser vi här Ewald Granström, Bergviksbolagen.⁵⁷

⁵¹ Det är en omdiskuterad tes, men den är trovärdig i det här fallet, se diskussion i Lindström, Jonas. *Distribution and Differences: Stratification and the System of Reproduction in a Swedish Peasant Community 1620-1820*. Uppsala 2008

⁵² Intervju Ingemar Forssell, 2 april 2014.

⁵³ Skoglund, Gillis, *Myskje by. Dess personer och släkter under tiden 1696 – 1920*. Opublicerad rapport baserad på släktforskning, sammanställd av Willy Olsson, Föreningen Marmabygden.

⁵⁴ Ibid.

⁵⁵ Intervju Willy Olsson, utförd av Kerstin Lindberg.

⁵⁶ Bylund, Lennart, 1995.

⁵⁷ Uppgift Karin Häger 2014-10-23.

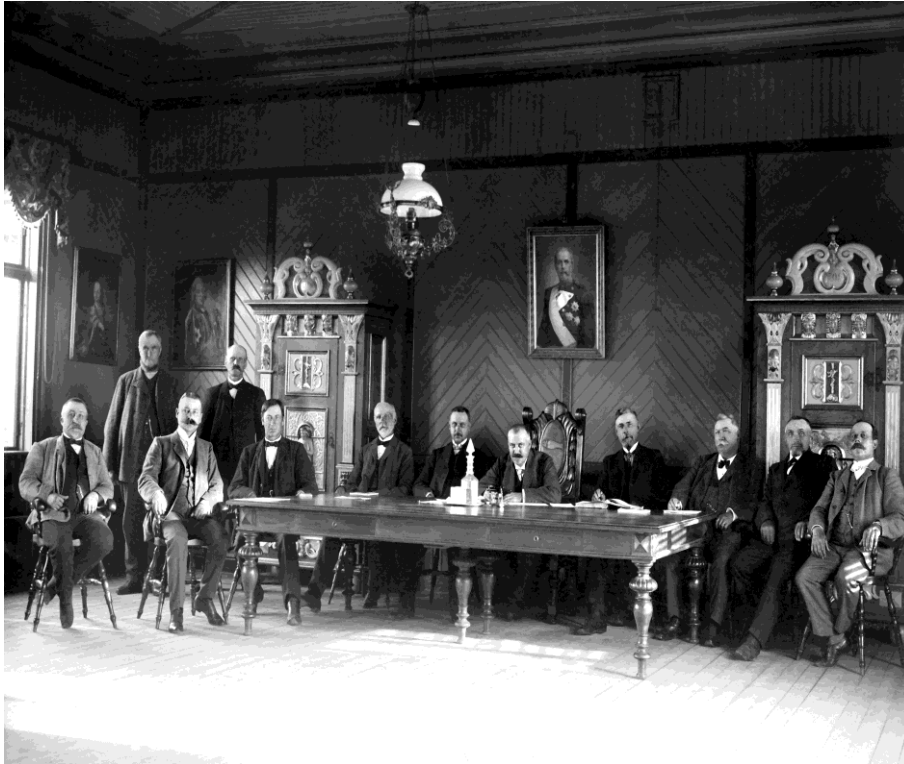


Foto: Hugo Falkman, DiBiS.

Bengt Schön pratade om yttravessarna (utanvidsbefolkningen) som en yrkesgrupp intressant för relationen bondesamhälle-industrisamhälle. Det var boende på torp och mindre gårdar i byarna runt om Askesta, som både arbetade på sågen och med det egna eller arrenderade jordbruket. De kunde bo i Gåsvik, Karmor eller Ellne.⁵⁸ Familjen Nordström i Gåsvik nämnde han särskilt, de finns också omnämnda i hans och Greta Nordström (släkting)s bok. Där står att gården byggdes efter ett giftermål mellan en av de som kom till Askesta från Värmland, Per Nordström och en kvinna från Orsta (bonddotter eller annan?) vid namn Kristina.⁵⁹ Deras barn, Gustav Nordström, var banvaktare åt bolaget. I arkivmaterialet återfinns han i registret för minderåriga arbetare. Han började arbeta på sågen i juni 1909, ett år efter att han slutat folkskolan, och arbetade då från kl 06.00 på morgonen till 18.00, på kvällen.

Handel, 1910-tal

En överenskommelse om mjölkpris visar att minst tre av Asta-bönderna sålde mjölk till Askestaborna 1911:

IF-Den här är, den skrevs angående mjölkleveranser. Det var från 1911 det här, gjorde dom en överenskommelse, men då har dom skrivit, att; 'från och med 19/12 säljes mjölken till ett pris av 0,14 öre' men dom menade 14 öre litern för söt och 7 öre litern för skummad. Och gick dom under det där priset då skulle dom få böta 5 kronor. Och där är det 3 stycken från Asta. Som leverera mjölk till.

Av överenskommelsen, som enligt det avskrivna dokumentet skulle börja gälla 15 december 1911, kan man utläsa att 10 mjölkleverantörer till Askesta, varav tre från det som här anges som Asta, förbinder sej att hålla ett fast pris på mjölken. Men av texten framgår också att frakten är central och

⁵⁸ Telefonsamtal Bengt Schön 6 feb. 2014.

⁵⁹ Schön/Nordström 2004: 83.

delvis skild från själva mjölkförsäljningen. Även det att frakta andra leverantörers mjölk, om den säljs till ”underpris”, avsäger man sig ifrån, liksom att sälja av egen mjölk till annan leverantörs kunder. En slags kartellbildning där syftet verkar vara att bromsa andras framfart i mjölkbranschen, oskrivet vilka. Några år innan, 1909, skriver Söderalabonden Sven Englund på Heden, i sin dagbok (som här är återgiven via Olle Hägers redigerade utgåva) att han blivit tillfrågad om att ingå i ett mjölklag (bondesamhällets sätt att organisera, i lag) som kör mjölk till Vallvik. I anteckningarna får vi följa hur mjölklaget strider för att få ett fast mjölkpris och hur de i den striden använder sig av ett modernt maktmedel: strejk. I dagboken antecknar Sven storstrejken 1909, lockouten, och sedan några år senare skriver han om deras egen mjölkstrejk, 12 november 1914: ”mjölkstrejken börjar. Beslöts att vi ej skulle köra någon mjölk förrän bestämt pris blivit satt.”⁶⁰ Här kan man verkligen tala om interaktion mellan bönder och arbetare vad gäller utbyte av idéer, men också utläsa, som i flera andra exempel, att samröret mellan byarna och de nya industrisamhällena var tätt och att industrin föder nya möjligheter och förmodligen nya kontaktvägar för bönderna.

Potatis odlade man med all säkerhet delvis själv, men det framgår att Sven Englund på Heden i Söderala sålde potatis till Askesta, ungefär vid samma tid.⁶¹ Även Bengt Schön hävdar att bönderna sålde mjölk, rotfrukter och potatis till arbetarna i Askesta och att just mjölkleveranserna pågick fram till 1930-talet.⁶² Ingemar berättar:

IF-Ja, potatisar så var en stor grej. Dom hade väl litegrann men för det så, [det]var nog säkert väldigt många som, köpte sin potatis. Och, och jag vet som, som Inga Larsson, hon här i Erik-Anders, hon körde med häst själv, hon odla mycket grönsaker, hon åkte till Askesta och sålde grönsaker. Det har jag skrivit om nånstans. Gift med Erik Larsson, dom hade gården på slutet här. Erik-Anders.⁶³

Avslutningsvis vill jag delge en liten anekdot. Ett kontrakt som Ingemar Forsell har sparat och skrivit av, visar att en kantsågare Karl Kulander fått löfte om att uppföra en mindre stuga ”som sommarbostad” på Askesta 3, en tomt som han får arrendera i 50 år. De första 25 åren är utan kostnad men sedan kostar arrendet 1 krona per år. Kontraktet är daterat 1928, och ordet fritid låg bakom hörnet.

Efterord

I rapporten som ska skrivas om fler orter i Söderhamns kommun, med samma frågeställningar, kommer flera nya trådar att tas upp. Exempelvis en långvarig tvist om fäbod och jakträtt i Ljusne samt kampen i Söderala kommuns taxeringsnämnd om att beskatta böndernas inkomster på vinterkörningar och ”rummen i sina stora gårdar”. Det är hämtat ur en skrift av smedsdrängen Emil Johansson, Ljusne, där han också skriver om ”ett djävulskt bondevälde”. I den utvidgade rapporten hoppas jag kunna få fram lite mera om de konflikter som rimligen uppstod i mötet mellan arbetare och bönder, t. ex. i samband med ”potatisinventeringarna” och andra situationer där matbristen gjorde konflikten mellan arbetare och bönder akut. I materialet om Asta och Askesta har jag inte hittat några belägg för så många konflikter. Marta Forsell, född och uppvuxen på Askesta 4, säger att hon aldrig upplevde några motsättningar under sin uppväxt, tvärtom framhåller hon bönhuset som gemensam mötesplats.⁶⁴ Men något att hålla i minnet är att man måste vara uppmärksam på nivåerna i fråga om klass och social status. Under 1800-talet uppstår en ny obesutten klass på landsbygden, som delvis utvecklas till

⁶⁰ Häger, Olle 1987: *Bondens år och bagarens bilder* 1987, s.180.

⁶¹ Ibid 120.

⁶² Schön 1998: 2.

⁶³ Intervju Ingemar Forsell 2 april, 2014; se även ”kladdboken”.

⁶⁴ Intervju Ingemar Forsell, 7 oktober 2014.

industrialismens nya lönearbetare, delvis blir kvar i tjänst hos bönderna i ett permanent tillstånd av underordning istället för den tillfälliga period av tjänande som hörde till ungdomstiden även för de besuttna bönderna. De nya förmännen och andra relativt högt uppsatta personer hade flera kontaktytor med bönderna, medan deras tjänstefolk på respektive sida kanske hade mer gemensamt, även i sin syn på överheten.

Det som framkommit som relativt nytt är de relativt täta kontakterna mellan de växande sågverkssamhällena och det förutvarande bondesamhället när det gäller utbyte på den första nivån, mellan bönder och sågverk. När det gäller den andra nivån har vi inte hittat tillräckligt med empiri i just den här studien, vilket gör att det blir angeläget att gå vidare med i nästa, som behandlar hela nuvarande Söderhamns kommun.

Något som också framkommit och som jag tror är svårt att hitta på en annan nivå än den lokala, är de täta kontakterna dels mellan de olika bondbyarna, dels mellan bondbyar och nya samhällen. Det är en bild av ett rörligt samhälle, i aktiv dialog med händelser på nationell nivå, som i fallet med Sundsvallstrejken. En annan viktig tråd att gå vidare med är bönhusens roll som mötesplats mellan arbetare och bönder på de olika orterna. En tredje tråd är giftermålsmönster och deras förändring över tid och hur detta eventuellt samverkar med arvspraxis. Det finns mycket kvar att utforska när det gäller relationen mellan jordbrukssamhälle och industrisamhälle.

Anledningen till att det är viktigt är att världsarvet här har en möjlighet att inplaceras, lokaliseras i ett sammanhang, där det viktiga arvet efter industrisamhället inte osynliggörs utan inkluderas i regionens sanktionerade kulturarv.

Källor och litteratur:

Otryckta källor:

Arkivcentrum Dalarna, Falun:

Bergvik & Ala fastighetshandlingar

Askesta Sågverk

Ljusne Sågverk

Landsarkivet Härnösand, Söderala kyrkoarkiv vol. AI:17A-19A, B:2, C:4-5

”Kladdbok” för Askesta 4, m.fl. samtida (1850-tal och framåt) handlingar, i privat ägo (Ingemar Forsell)

Intervjuer och samtal

Ingemar Forsell, 2 april och 7 oktober 2014, samt löpande samtal.

Samtal med Lars Nylander, augusti 2014, Bengt Schön, februari och juni 2014, Karin Häger, oktober 2014.

Willy Olsson, f.d. föreningen Marmabygden, intervju av Kerstin Lindberg juni 2014.

Opublicerade texter:

Bylund, Lennart 1995: Askesta-Sandarne. Opublicerad rapport, stadsbiblioteket Söderhamn.

Forsell, Ingemar, ca 1990: ”Om sågverksepoken i Askesta för 150 år sedan”, opublicerad text efter domboksmaterial från Norrala Tingslag, 5 juni 1848.

Häger, Karin, 2012, *Från lax i älven till elektriskt strykjärn i köket*. Opubl. PM Hälsinglands kultur och historia A, Högskolan i Gävle.

Sandarne KULT, Olle Berglunds samling, notis 33, 34.

Skoglund, Gillis, *Myskje by. Dess personer och släkter under tiden 1696 – 1920*. Opublicerad rapport baserad på släktforskning, sammanställd av Willy Olsson, Föreningen Marmabygden.

Schön, Bengt 1998: *Kapellpredikanten O. A Wester och Askesta Missionsförsamling*, Sandarne KULT:2. Skriven på grundval av material från Arkiv Gävleborg.

Tryckta källor och litteratur:

Bylund, Lennart, 1992: *Sågverksindustrins utveckling i Söderhamnsområdet 1849-1992*.

Eriksson-Trenter, Anna/Persson, Bo, 2002: Landskap och juridik. I Johansson, Ella (red.) *Periferins landskap. Historiska spår och nutida blickfält i svensk glesbygd*. Lund.

Fiebranz, Rosemarie 2002: *Jord, linne eller träkol? Genusordning och hushållsstrategier, Bjuråker 1750-1850*. Uppsala.

Frykman, Jonas 1977: *Horan i bondesamhället*. Lund.

Häger, Olle 1987: *Bondens år och bagarens bilder*. Stockholm.

Isacson, Maths 2007: *Industrisamhället Sverige. Arbete, ideal och kulturarv*. Lund.

Jansson, Ingalill 2005: *Skogen bakom palatset. Om Wilhelm H. Kempe och familjeföretaget Ljusne-Woxna Aktiebolag*. Stockholm.

Lindström, Jonas 2008: *Distribution and Differences: Stratification and the System of Reproduction in a Swedish Peasant Community 1620-1820*. Uppsala.

Rondahl, Björn 1972: *Emigration, folkomflyttning och säsongarbete i ett sågverksdistrikt i södra Hälsingland 1865-1910*. Uppsala

Schön, Bengt/Nordström, Greta 2004: *Sagan om Askesta*. Bollnäs.

Vallström, Maria, 2011: Ett Finland mitt i Sverige. Förändringsprocesser i skogsarbetarbyar 1950- ca 1975, i *Historisk tidskrift för Finland*, nr 4, s 432.

Wejryd, Cecilia 2002: *Läsarna som brände böcker : Erik Janson och erikjansarna i 1840-talets Sverige*. Uppsala.

Internet:

<http://sandarne-kult.blogspot.se/2010/07/askesta-sagverk.html>, 2014-10-23 Intervju Ingemar Forsell, 2 april, 2014.

Blogg Björn Roos: <http://brbild.se/display/Article.php?No=161>.

Alir-Anor 97:1 , efter *Värmlandsanor 1997:2*:

http://www.varmlandsrotter.se/download/va1997_2.pdf, 2014-10-23

Bilaga 1:

TEMATISK INDELNING

Leta efter förhandlingar, konflikter och samarbeten/utbyten i fråga om t ex;

Övergripande:

Gränsgångare: fanns det personer som var ”mera” gränsgångare” än andra i fråga om de skilda samhällsprinciperna? Månskensbönder, torpare, säsongarbetare?

Symboliska maktkamper: ex den stulna bommen på Storholmen (som Ingemar Forsell berättade om) Tecken och spår efter små och stora **konflikter** mellan grupperna men också inom dem.

Underteman/konkreta exempel inom:

Ägande: förhandlingar mellan bönder och bolag över mark. Ev arrendekontrakt, landbönder.

Rättigheter: - ” – över rättigheter, till avverkning, fiske, flottningsanläggningar, fiskeanläggningar osv. även elektricitet, som i Alasågen.

Sociala förhållanden: Ingiften bönder-arbetare. Utomäktenskapliga födslar.

Folkrörelser/fritid: Var bönder och arbetare med i samma föreningar, fotbollslag, frikyrkor osv? Finns det spår av samarbete och konflikt här, kanske i relation till ägande? Vem hade makten i förhandlingarna?

Handel och utbyte: Vilka handelsutbyten gjordes, i smått och stort, av livsmedel, halm till arbetarnas madrasser osv. Vilka överenskommelser fanns och vilka tecken på överträdelser?

Arbete, arbetsbyten; vilka arbetsuppgifter gjorde man i den ”andras” område; körslor, slåtter, gödsel, etc? Vilka utförde arbetet, kvinnor, män, barn?