

# Bruksanda

Texter och reflektioner från en forskningscirkel



*Maria Vallström (red.)*

Arbetsrapport från FoU-Söderhamn

## **Bruksanda**

Texter och reflektioner från en forskningscirkel

*Maria Vallström (red.)*

Produktion och Utgivning:

© FoU Söderhamn

CFL – Centrum för flexibelt lärande

Söderhamns kommun

Södra Järnvägsgatan 7, 826 80 Söderhamn

[www.cfl.se](http://www.cfl.se)

Tel. 0270-758 00 Fax 0270-169 65

Omslagsbild: Hildur Tinglöv, Ljusne. Fotograf: Arne Tinglöv, Ljusne.

Tryck: Söderhamns kommun, 2012

ISBN-nummer: 978-91-972112-9-1

# **Bruksanda**

Texter och reflektioner från en forskningscirkel

*Maria Vallström (red.)*



# Bruksanda. Texter och reflektioner från en forskningscirkel

## ***Innehåll:***

<i>Maria Vallström: Inledning</i>	3
<i>Lasse Persson: Funderingar kring begreppet bruksanda</i>	7
<i>Bengt-Göran Källman: Fackföreningsrörelsen i Ala och Ljusne</i>	14
<i>Hans Källarsson: Ala bruk</i>	29
<i>Tord Nyberg: ”Den största socialisten på Ljusne” - prästen Thorsten Pihl 1896-1908</i>	33
<i>Gun-Britt Wallström &amp; Maria Vallström: Ljusne Husmodersskola</i>	43
<i>Lars Arnell: Splitvedsjäntan - ett anständigt liv</i>	54
<i>Ove Eriksson: Med livet som insats</i>	67
<i>Bengt-Göran Källman: Rationaliseringen vid Alasågen 1935-1940</i>	72
<i>Maivor Molund: ”Dom vart vad vi gjorde dom till”</i>	80
<i>Thord Blom: Förhållandet mellan tjänstemän och arbetare på fabriken under 1960-talet</i>	86
<i>Maria Vallström: Samhällsavdelningen</i>	88
<b>Sammanställning bolaget och samhället</b>	94
<i>John Persson: Minnen</i>	96
<b>Bildlista</b>	98



## ***Inledning***

*Maria Vallström*

Hela vintern 2010-2011 har vi träffats och läst och diskuterat, både om hur man gör en undersökning och hur man skriver, och vad bruksandan egentligen var eller är. Mestadels har det handlat om Ljusne, en liten ort i södra Hälsingland, där industrin varit världskänd men nu förlorat sin roll som den grund samhället vilat på. Invånarantalet har sjunkit från 3 700 (1977) till ca 2 300 idag, affärer har slagit igen, fabriksområden står öde. Men fortfarande finns ett aktivt föreningsliv, visioner om framtiden och orten producerar många politiker och andra beslutsfattare.

I forskningscirkeln ”Bruksanda” var frågorna ursprungligen: fanns den? Finns den? Vad kan vi ha den till? Så småningom formulerades frågan om till: ”hur såg bolagets inblandning i samhället ut, och hur svarade man på den?” En viktig utgångspunkt har varit vad bruksandan som begrepp har kommit att stå för, vad man har använt ordet till. Alla var överens om att betydelsen för ett antal år sen kunde vara både positiv och negativ, men att den på det senaste årtiondet använts uteslutande som ett skällsord, som en färdig förklaringsmodell. Det har räckt att ange bruksandan som orsak till alla möjliga tillkortakommanden, särskilt när det har gällt utveckling, tillväxt, entreprenörskap. Ordet har då fått innefatta passivitet, avundsjuka och jantelag, allmänt bakåtsträvande och brist på egna initiativ. Det har därmed fått en tydlig politisk laddning, där man paradoxalt nog undvikt det politiska i historien; folkrörelserna, facket, arbetarrörelsen, vilket stått för raka motsatsen till passivitet.

Vi har försökt förstå bruksandan med utgångspunkt i det kollektiva. När det gäller att hålla ihop fungerar jantelagen, hur obekväma den än kan kännas för enskilda individer. I ett alltmer individualiserat samhälle har jantelag och bruksanda inte passat in, men mycket tyder på att vi kommer att tvingas tillbaka i det kollektiva om vi ska uppnå en hållbar samhällsutveckling. Det finns därför skäl att ompröva bruksandan och kanske att pröva se den som en potential till social mobilisering.

Men det som var tvunget att göras först var att rota i den där omtalade passiva relationen mellan anställd och arbetsgivare, den relation som sedan sägas ha skapat en särskild mentalitet kallad bruksandan.

Då måste vi återvända till frågan: hur såg den ut i det levda livet, som det upplevdes av de som själva bott i den här typen av samhällen? Vi har letat i den egna minnesbanken, i tidningsartiklar och arkiv, i intervjuer och berättelser. Från Bergvik-Ala AB:s arkiv, på Arkivcentrum Dalarna i Falun, har olika dokument hittats som beskriver väldigt många

aspekter av Ljusnes historia. ”Ljusnearkivet” som har 4000 hyllmeter flyttades 1994 från Ljusne sjukstuga till Falun. Materialet från Ström-Ljusne är ännu oförtecknat, men finns tillgängligt. Fotosamlingen gick till Söderhamns kommun.

Resultatet ligger här i form av en mångröstad text med åtskillig bredd, texter som ibland tar sig friheten att svinga sig ganska långt från temat, men där huvudfrågan aldrig är långt borta. Vilka handlingsutrymmen gavs av bolaget och hur användes de? Ett sätt att angripa frågan är att leta efter skillnader, vilka skillnader gjordes och vad innebar de? Hur viktiga var de? Var fanns motståndet, hur svarade man? Väldigt många människors röster har trätt fram, ingen av dem har gett uttryck för passivitet.



**BILD 1: Lilly Björklund och Nanny Nilsson i Vannsätter på fotografens motorcykel, 1930-tal. Foto: Helmer Björklund/ Bergviks Allting.**

Först ut kommer Lasse Perssons betraktelse av själva begreppet bruksanda, där han bland annat med diktens hjälp försöker komma underfund med vad den egentligen står för, och vad som skiljer dess yttringar från vanlig bygemenskap, grann(o)sämja eller gammal hederlig tyranni.

De områden som sedan kommer att behandlas mer specifikt är sedan fackföreningsrörelsens framväxt i Ljusne och Ala, en text författad av Bengt Göran Källman. Den tar också upp hur unga ser på facket idag, på Ala-sågen, den stora arbetsplats inom industrin som nu finns där.

En annan text om Ala Bruk är mer skildrad ur en personlig synvinkel, om hur släkten kom till bruket och vilka markeringar som blev viktiga här; skillnaden mellan herrskapsved och annan ved, mellan Ljusne och Ala, mellan arbetarkvinnor och tjänstemannafruar. Det är Hans Källarsson som skrivit den texten.



Grevinnan von Hallwyl (som till vardags bodde i Hallwylska palatset i Stockholm) har varit inblandad i både kyrkobygge och skapande av husmorsskola i Ljusne, på varsin sida sekelskiftet 1900. Tord Nyberg skriver i *"Den största socialisten på Ljusne"*. Prästen *Thorsten Pihl 1896-1908* om den första prästen i Ljusne, en stridbar person som enligt sägner ska ha kallats "den största socialisten i Ljusne", av greveparet självt. Husmorsskolan skapades i syfte att tillhandahålla bra hustrur åt arbetarna på Ljusne, ett syfte som är ganska avslöjande för hur man såg på skillnader mellan könen i samhället. Gunbritt Wallström skriver om detta, tillsammans med undertecknad, med utgångspunkt i just starten av verksamheten och drivkrafterna bakom. Hon ger oss också en inblick i Husmodersskolans vardagliga rutiner, i texten *Ljusne Husmodersskola*. En text som också berör skillnader i hur man såg på män och kvinnor och tar ett lite större grepp på norrlandskusten är *"Splitvedjantor - ett anständigt liv"*, författad av Lasse Arnell. Där lyfter han fram kvinnornas ofta tunga och smutsiga arbete, men också vilken roll de hade i relation till bofasta på sågverken och i relation till fackförbund och manlig arbetskraft.

En väldigt maskulint präglad arbetsplats, som låg inom bolagets hank och stör, var brandkåren. Ove Ericsson har haft långa samtal med före detta anställda inom brandkåren och har valt att låta några av dem berätta själva om sina erfarenheter i två längre citat, i texten *"Med livet som insats"*.

Bengt Göran Källman har också skrivit en text om åtgärden *Hjälp till självhjälp* som bolaget i Ala skapade med anledningar av de omfattande rationaliseringar som gjordes där i slutet av 1930-talet. Den rör relationen mellan arbetsgivare och anställd och frågar om hur långt bolaget kunde sträcka sig för sina före detta anställda.

Många Ljusnebor flyttade till Vannsätter och började på massafabriken där. Maivor Molund har skrivit om hur arbetarna på Vannsättersfabriken skapade bilder av överheten, och av andra bruk, i samtal med varandra. *"Dom blev vad vi gjorde dom till"* är en text som andas kraft och självsäkerhet, glada skratt och goda minnen. Tord Blom kompletterar den historieskrivningen med ett minne som har en mörkare anstrykning, i texten *"Den brinnande jackan"*.

Avslutningsvis skriver jag själv en text som handlar om hur bolaget resonerade i samband med att den nära relationen till samhället började upplösas under 1960-70-talen, med utgångspunkt i samhällsavdelningen på Ljusneindustrierna. *Samhällsavdelningen* heter den, kort och gott.

Allra sist har vi gjort en liten sammanställning där vi schematiskt listar upp vad vi kommit fram till under alla cirkelträffar under vintern, korta svar på frågan om vad bolaget rådde över, hur dessa ramar hanterades och hur skillnad och likhet gjordes i samhället, under den tidsperiod som kom att gå under namnet den industriella epoken.

Vi vill rikta vårt varmaste tack till de i forskningscirkeln som inte skrivit några texter, men bidragit väldigt mycket till diskussionerna och därmed till texterna: Birgitta Tapper, Karin Birgit Holst och Rolf Eriksson. Vi vill också tacka DiBiS, Digital bild i Söderhamn, för generös hjälp med bildmaterialet, samt Ljusne Bruksmuseum, där vi huserat många torsdagskvällar och sist men inte minst ABF Hälsingekusten som stöttat hela processen.

## ***Funderingar kring begreppet bruksanda***

*Lasse Persson*

Man brukar säga att ett lands historia är dess konungars. Kanske är ett bruks förlopp eller dess disponenters eller platschefers. I landet och i bruksmiljöerna finns dock en grå massa av människor, som bildar den rörliga plattform, med vars hjälp utvecklingen framskrider i bostadsorter och på arbetsplatser.

För att på något vis förklara hur jag tänker fortsätta citerar jag några rader ur dikten ”Verke” från diktsamlingen *Speleka* av Birger Norman.

### **Verke**

För dem som for förbi på ån  
va verke en såg, brägårn  
å na prämer.  
men då va männischen  
som va verke.

Linnber i bommen,  
Rylander i pannmurn,  
Lunnholm på sågbrögga,  
Ullström i hyveln,  
Forsber på färja,  
/.../  
Syster Göta på hammarn  
/.../  
Palma på herrhushålle,  
Melander på boa.

Det var ju trots allt invånarna i alla brukssamhällen och alla övriga samhällen som skapade den ”anda” som fanns och kanske finns. Men bruksanda? Det är väl inget gemensamt särdrag i alla industrisamhällen. En viss anda, eller gemenskap rättare sagt, fanns väl i alla samhällen, olika beroende på vart och i vilket samhälle man bodde (bor). Det gemensamma kanske är att man mot företag och arbetsgivare i många fall håller en gemensam (med undantag) hård attityd. Men f-n ta den som kommer utifrån och har mage att kritisera ”våran” industri eller ”vårat” bruk och samhälle. Kan det vara det som någon har rubricerat som bruksanda, eller är det bytänkande eller rentav bruksmentalitet? Är det inte helt enkelt så att den så kallade bruksandan har sitt ursprung i fattigdom och elände?

Lennart Nellbäck skriver i boken *Bläckhornet* om Iggesund under tidig järnbruksepok:

”I kontorsflygeln fanns en stor spiklåda framför vilken arbetare fick böja knä när de spöstraffades för någon förseelse. I samma lokal skedde även utbetalning av löner och reglering av leverantörsfodringar.”

Att det må ha känts förnedrande både att straffas och att därtill ha arbetskamrater och övriga till publik råder väl inga tvivel om. Ett exempel på ovanstående påstående. Men man biter inte handen som föder sig. Bruksanda? Nej, tyranneri och översittarfasoner.

För några år sedan såg jag i Ala sågverks interna veckoblad, uttrycket Ala-anda i skrift. Ett ord jag varken hört eller sett i tryck tidigare trots över 50 års levnad i samhället. Andra i forskningscirkeln har berättat att det var ett försök att skapa ett särskilt klimat på arbetsplatsen, inte i första hand i samhället. Att skapa en särskild kultur på en arbetsplats brukar inte beskrivas som bruksanda. Men var går egentligen gränsen? Det finns företag i Kista som tar ett helhetsansvar för sina anställda; ordnar barnomsorg, boende osv. Där talar ingen om passivisering och bruksanda.

Kanske handlar det om skalan, närheten mellan människor. Eller ska man säga trängseln och fattigdomen? Förrre AMS-chefen Bertil Rehnberg (be)skriver om sin uppväxt i (på) Ala i sin memoarbok *Till arbetsmarknadens förfogande*.

Det lilla brukssamhället var ganska isolerat och avskärmat från yttrevärlden. Däremot var det ofrivilligt öppet inåt. Anonymiteten var ett tämligen okänt begrepp. Det mesta som hände utspelades på en öppen scen. I både kasernerna och i mindre hus bodde man tätt inpå varandra. Husen var lyhörda och ljuden från den ena lägenheten till den andra gick rakt igenom och förstärktes i de torrspruckna brädväggarna som tjänstgjorde som en utmärkt klangbotten. Hämtade någon vatten eller ved, gick man ut med slaskhinken eller gick man till utedasset så var man inom syn- och hörhåll från praktiskt taget alla i omgivningen. /.../ Man levde under en hård social kontroll.

Men allt hörde inte till den negativa sidan. Rehnberg fortsätter:

Den här nära froteringen förde också en del gott med sig. Att det var självklart och inte alls utlämnande att låna saker av varandra, om något fattades vid matlagning eller sömnad. Och man gav sig på ett naturligt sätt varandra en hjälpande hand när så behövdes, i bagarstugan, vid tvättbäcken, vid sticksågen eller i samband med sjukdom eller barnafödande. Det slår mig också att i ett sånt här samhälle, där det för det mesta fanns någon vuxen hemma, fanns barnen i praktiken i någon vuxens närhet.



**BILD 2: Hulda Hedsand, f. 1875, Ala bruk. Foto: PRO Ljusneorten.**

### **Bruksanda eller grannsämja?**

Naturligtvis rådde också osämja, dels på och emellan olika arbetsplatser, dels kunde också grannsämjan få sig sina törnar. Något som tiden icke råder på. Kristina Ångman i Iggesund, född 1862, berättar i en intervju (uppteckning i Nordiska museet, finns i boken Iggesund 300 år):

Tå gammalt ha de varit mycke slagsmål mellan järnverksfolke å brädgårdsfolke, sotkokrarne och brädgrådsbusarne, som di sa. Då va de ett falit liv. Brädgårdsfolke, de va liksom mer omväxlande, di flytta å de kom nya, men se dom som arbeta i verke, di va mer på samma plass di.

Bruksanda? Nej, yrkesstolthet eller revirmarkering skulle jag vilja kalla det.

Lennart Nellbäck skriver i *Bläckhornet*:

Avvikande människor, beroende på konstnärlig eller annan begåvning, betraktades med misstro och fientlighet, eftersom de rubbade balansen och störde harmonin i den gemensamma fattigdomens demokrati. Avundsjuka, elakhet och skvaller förekom också.

För att bättra på skvallerspaltan så citerar jag än en gång Birger Norman, vers tre ur dikten ”Bakpå ryggen” ur diktsamlingen ”Utanikring”:

***Bakpå ryggen***  
Bäg som barn

Knövle me hunn  
Hanntamme katta  
Ströjde hönsa  
Ett ohår

Sått kvär i skola  
Tövle med böckren  
Skrövli i knäna  
Ovåli å illvoli  
Härnlugga å skamvrån

Nåk därpå brägårn  
Latmasken ti ryggen  
Inge mägahov däri pärfate  
Tidit gärv  
Snodde värvninga  
Straffe ut sä  
For å, söderöver

Feck tag på nan käring  
Mä pärningar  
Ner i lanne  
Vart visst na faliga häft  
Säg dom

Men int na ol ätte mäg

## **Bruksanda?**

Avslutningsvis så ska jag berätta en sann historia. Livet har lärt även mig att det inte är ens fel om två träter. Vad anledningen var till denna händelse har jag ingen vetskap om och det tillför icke heller historien något. Alltnog.

Min farfar och farmor, och deras barn, får 1917 flytta från Lappstan i Ala till ett av de nya 4-familjshusen på Ala; Blåsut.

På avflyttningsdagen vill en av de gamla grannarna i lappstan visa sin glädje över att de flyttar. För att alla ska se deras glädje så hissar de den svenska flaggan – bruksanda – nej osämja. Att flagglinan går av när flaggan är till hälften uppe gör inte historien mindre värd. Kanske Herren håller en hand över de sina. Trots allt?

Ett annat sätt att se på begreppet är skildrat i Pia Löfgrens dikt, som hon skrev redan för ungefär 15 år sedan (1995), i Norrsundet:

## **BRUKSANDA**

Bruksanda är något på gott och ont

När jag var barn tror jag den stod för trygghet

en slags värme mellan människor

Som tonåring var det nog den som stod för en känsla av att vara övervakad

Efter skolan kom vuxenlivet

Då stod den där med sin trygghet igen

På bruket fanns det jobb för alla som ville arbeta

Ett jobb

Frihet under ansvar

Egen bostad

Ny kostym

Tjejer blev med barn

familjer bildades

Men det gick, det var egentligen inga större problem

För man hade ju en lön

ett jobb att gå till

Den största krisen man kunde hamna i som ung

var brukets skvallertanters behandling av ens misstag

Men man vågade planera och tro på bättre tider till och med

Man hade ett säkert arbete så länge man ville stanna på bruket

Visst snacka vi ibland om mörkare tider

Men inte var det dagens samhälle vi såg

Bruksanda som missbrukas av storfinansens herrar

Arbetare mot arbetare

Granne ställs mot granne

för att vi själva skall se framtiden i svart

Styrkan i vår bruksanda ska bort

Ja styrkan

För den är stark på fler än ett sätt där den får råda

Titta på vårt lilla

I andras ögon

skitsamhälle

Hur skulle det ha utvecklats utan bruksandan?

Vi har visserligen aldrig kallat den så här

Men en anda är den och fabriken där vi arbetar är ett bruk

Och allt började med människorna som sökte sej dit och till sågverket

Fattiga stolta och med en obändig vilja att förbättra sina barns framtid

Tillsammans skapade de vår bruksanda

Tillsammans har vi skapat vidare och aldrig låtit någon glömma att vi finns

Visst skämdes man som tonåring att medge att man kom från ett så litet  
samhälle som vårt

Men aldrig mer

Man vet vilka vi är nu

Vi och många fler små samhällens starka barn

Vi är så många

och så starka

Så nu är det dags för de höga herrarna att knuffa ned oss dit där våra

förfäder en gång varit

Livegna arbetare med slavkontrakt

om de hade någon form av trygghet alls

Bruksandan och dess förmedlare har blivit för starka

Bruksanda är riskfylld där den härskar

Därför säger vår regering

Ja



På uppdrag av de penningstarka  
På uppdrag  
från Europa  
På uppdrag av det onda  
som vet vad småfolket behöver  
Bort med bruksandan den smittar  
Det finns folk som kan ta efter  
i något outvecklat land  
Slå sönder alla små brukssamhällen  
där bruksandan kan frodas  
Centralisera alla företag till städer  
Eller länder  
där de minsta förblir anonyma inför varandra  
Där ingen trygghet kan växa  
och inget skyddsnät kan vävas  
I bruksandans namn

*Pia Löfgren*

Det här har varit ett litet försök att få tag på begreppet bruksanda. Ett begrepp som inte har funnits i så många år. Har ordet något berättigande när det kan användas både positivt och negativt och därigenom misstolkas? Ett valhant försök till dissektion av ordet eller begreppet är gjord. Blev någon klokare?

*Otryckta källor:*

Berättelser

Dikt "Bruksandan" av Pia Löfgren. Med tillstånd av Leif Löfgren, Norrsundet.

*Tryckta källor:*

Nellbäck, Lennart, 1993: *Bläckhornet – korta berättelser från ett bruk.*

Norman, Birger, 1976, *Speleka*. Diktsamling.

- 1980, *Utanikring*. Diktsamling.

Rehnberg, Bertil, 1999: *Till arbetsmarknadens förfogande.*

Savolainen, Toivo/Zacco-Broberg, Lena: *Iggesund 300 år.*

## ***Fackföreningsrörelsen i Ala och Ljusne***

*Bengt-Göran Källman*

Bruksandan benämns som ett begrepp som uppstått om samhällen där enskilda bolag med större industrier var dominerade. I forskningscirkeln som pågått i Ljusne hösten och vintern 2010/11, har vi försökt få fram hur bruksandan påverkat samhällsutvecklingen i Ljusne och Ala historiskt och fram till i dag - vilka delar som varit hinder och möjligheter för invånarna. Bruken var ju oftast ”isolerade öar” där i princip allt ägdes och sköttes av bolaget. I Ljusne dominerades industrierna av Ljusne- Woxna AB och i Ala Bergvik och Ala AB.

För min del har jag valt att undersöka fackföreningarnas framväxt i Ala och Ljusne. Med historiken som bakgrund är det också ett försök att beskriva denna, vilka prövningar fackföreningarna ställts inför, och jämföra nutiden. Kan man säga att bruksandan drivit fram fackföreningsrörelsen? - finns i så fall något kvar av bruksandan i facket idag?

De beskrivna avsnitten ger ett intryck av att bildandet av fackföreningar var en del i att frigöra sig från beroendet av bolagens ensidiga och ”patriarkaliska” makt över arbetarna. Det visade sig också att bolagen vid vissa tillfällen hade ”öra” för fackföreningens yrkanden i viktiga frågor.

För att få struktur i de olika avsnitten, är de uppdelade i fyra huvudavsnitt och en sammanfattning:

- I. Organisationstanken i Ala växer fram
  - II. Förhistorien till fackföreningsrörelsen i Ljusne
  - III. Det fackliga samarbetet i Ljusne och Ala
  - IV. Dagsläget 2011
- Sammanfattning

De tidiga organisationssträvandena i Ljusne och Ala finns omskrivna i ett antal skrifter som jag anger i den bibliografiska noten på slutet.

### **I Organisationstanken i Ala växer fram**

Organisationstanken bland arbetarna växte ju fram i slutet av 1800-talet. Redan under 1860-talet var ju Söderhamnsdistriktet också den näst största exportören av sågade trävaror i landet (Gaunt 1981).

Om de första organisationsförsöken i Ala berättar Bertil Rehnberg i en artikel från 1942, Arbetarnas genombrottsår i Ljusne och Ala: ”... organisationsförsöken hade mycket svårt att

slå rot i Ala. Idén om ett samfällt uppträdande mot de styvnackade träpatronerna hade den bästa jordmånen hos de inflyttade sörlänningarna”. I sin artikel fortsätter Rehnberg:

När ett par värmlänningar träffades under de svåra åren strax före 1880-talet, talade de inte om den dåliga förtjänsten. Nej, då pratade man om hur grisen växte och hur potatisen gick till sig. Det man inte fick genom arbetet för bolaget, det skulle man skaffa sig på annat sätt (Rehnberg 1942).

Det nämnda kan alltså tolkas som att värmlänningarna var mindre mottagliga, eller omotiverade att organisera sig fackligt än sörlänningarna.

Enligt en sammanställning över organisationsgraden bland sågverksarbetare fanns i Söderhamnsdistriktet vid tolv olika arbetsplatser bara 59 medlemmar 1901. Dessa var fördelade på Ljusne 32, Ala 1, Sandarne 11, Sandarne kolningen 0, Källskär 0, Lervik 3, Östanbo 9, Mariehill 0, Grundvik 1, Askesta 0, Djupvik 0, Långrör 2. Här torde arbetarantalet ha överstigit 2 500 (Gaunt, 1981).

### **Fackföreningen vid Ala sågverk bildas**

Från tiden omkring sekelskiftet började dock några enskilda intresserade vid Ala att ansluta sig till Avdelning nr 6 i Lervik som tecknade det första avtalet med bolaget 1907.

Den 28 april 1908 bildas så avdelning nr 53 Ala av Svenska Såg och Brädgårdsarbetareförbundet. Medlemsantalet var till en början 83 stycken. Samtliga av dessa hade tidigare tillhört avd. 6 i Lervik. Lokalrätt fick avdelningen i den av bolaget ägda Flottarkasern. Avdelningens förste ordförande blev Karl Hultgren (Kvarnström 1958).

### **II Förhistorien till fackföreningsrörelsen i Ljusne**

Det fanns en fackförening för sågverksarbetare mellan åren 1898 – 1902. Den hette avdelning nr 53 Ljusne – Ala av Såg- och Brädgårds. Den förde dock en mycket tynande tillvaro, och enligt Rehnberg vill det synas att avdelningen bildades på initiativ av Söderhamnsortens sågverksarbetares förbund, bland flottarna vid Ljusnans utlopp, men att initiativet senare övertogs av såg- och brädgårdsarbetarna. Arbetarna i Ljusne och Ala synes dock hellre ha organiserat sig i den avdelning som fanns i Lervik.

I krönikan ”De första 100 åren”, sammanställd av Lasse Mårtensgård framgår att Metall avd. 5 bildades 10 februari 1895 av arbetare vid Söderhamns verkstäder. Den 3 januari 1904 bildades Ljusne Järn & Metall arbetarförening nr. 91 i ett ungarlsrum i Lejonbacken. Året före hade de 29 organiserade arbetarna, som tillhörde avdelning 5, Söderhamn tillsatt en kommitté som författat en skrivelse till förbundet. Där påtalade man problemet med att vandra

den två mil långa vägen till och från Söderhamn om söndagarna för att delta i avdelningens möten. De fick sitt förbunds medgivande, och avdelning 91 bildades, med C.J. Lindahl som förste ordförande. Metallavdelningen var under en lång rad av år den dominerande i Ljusne.

Även om det stundtals gick ganska hett till på arbetsplatserna inom metallfemman vid den här tiden kunde man ändå ana någon slags ömsesidig respekt mellan parterna. I Ljusne däremot gick det mycket hett till, och utan respekt. Den allra första tiden löpte dock det fackliga arbetet bra. De 29 medlemmarna blev snart många fler. I början hade man trängt in sig i ungarum för att hålla möten, men nu var det omöjligt. Man var hänvisade till Guds fria natur, som det uttrycks i en tidig historik. Värre var att bolaget snart uppmärksammat den unga organisationens framgångar. I en tidningsartikel från 5 mars 1954, i samband med Metallavdelningens 50-årsjubileum berättas att avdelningen verkade den första tiden i det tysta. De mest aktiva fick avsked. Under 1907 fick dock avdelningen ett rum i Kopphuset upplåtet för mötesförhandlingar.

Brukschefen disponent Lindström blev orolig, och ska ha lovat krossa facken, alltså Metall och Sågverks. När Lindström 1905 tyckte att agitationen gått för långt hade han hotat att lägga ner sågverket på grund av den för bolaget ”störande föreningsrörelsen”. I stället för att ligga lågt gick avdelningens ordförande C.J. Lindahl och August Sävström – i rent trots, får man nästan intryck av, upp till disponenten och anhöll att få använda den så kallade Sundgrens-täkten för att hålla möte och fest (L. Mårtensgård 1995).

Ljusneborna förre riksdagsmannen och talmannen August Sävström skriver i sin bok ”En talmans levnadsminnen” utgiven 1949, följande:

Den 18 juli 1905 skulle ungdomsklubbens fana invigas. Klubben hade tidigare anslutit sig till Socialdemokratiska ungdomsförbundet och ändrade samtidigt namnet till Ljusne-Ala Socialdemokratiska ungdomsklubb. Julius Lindahl och August Sävström hade fått uppdraget att hos disponenten framföra begäran om att få hålla festen på den så kallade Sundgrenska täkten, där nykterhetsföreningarna brukade hålla sina sommarfester. Lindahl och Sävström uppvaktade disponenten på brukskontoret och framförde begäran. Men disponenten förklarade, att dylika fester och sammankomster icke fick förekomma på bolagets mark: ”Hälsa edra kamrater i den socialistiska föreningen att sluta med sitt uppviglingsarbete. Greven har bestämt sagt ifrån att sådan verksamhet får icke förekomma här”, sade disponenten i myndig ton.

Vid nästa sammanträde med klubben lämnade Lindahl och Sävström rapport från besöket hos disponenten. Stämningen blev ganska tryckt. Då väcktes förslag om att ordna festen på Fejan. Som talare kallades Fabian Månsson. Söndagen den 18 juli kom med vackert väder och strålände sol. Fabian höll sitt tal i sin kända stil. Efter mötets slut avsändes till konung Oscar II ett telegram med följande lydelse:

*”Eders Majestät!*

*1500 fattiga arbetare från Ljusne och Ala, i brist på annan plats samlade till fest å allmänna landsvägen, sända Eders Majestät och regeringen en hjärtlig hälsning och ett*

*innerligt tack för ådagalagd vishet och fredskärlek. Minnet av densamma skall sent gå ur folkets minne.*

*Leve konungen!*

*Å mötets vägnar:*

*C.J. Lindahl      Aug. Gillberg”*

Det har uppgivits, att när konungen fick telegrammet, sände han genast bud med kammarherre von Eckerman, att denne skulle hämta sin svärfar greve von Hallwyl till slottet för samtal. När greven kom till slottet, lär kungen ha frågat, hur det kom sig, att arbetarna vid Ljusne måste samlas på landsvägen när de ville hylla honom.

Redan dagen efter festen blev telegrammets undertecknare uppsagda från bruket. August Gillberg med familj emigrerade till Amerika och Julius Lindahl flyttade med sin familj till Falun, där han sökte plats på vagnfabriken (Sävström 1949).

Det var här förhistorien skrevs. Ur den kan man utläsa att man i Ljusne fick föra en betydligt hårdare kamp för föreningsrätten och möjligheten att organisera arbetarna än i Ala.

### **Sågen i Ljusne slås igen**

I krönikan om Träets män i Ljusne kan man vidare läsa, att på hösten samma år som händelserna vid Fejan reste ett trettiotal personer över till Amerika. Allt fler arbetare fick avsked, och i början av 1906 slogs sågen i Ljusne definitivt igen, och det året emigrerade över ett hundratal av Ljusnes arbetarstam till landet i väster (Törnros 1967).

Uppfattningen att det var ungdomsklubbens verksamhet som bar skulden till nedläggandet av sågningen i Ljusne har kommit till synes många gånger, men Bertil Rehnberg delar inte denna syn i sin artikel om arbetarrörelsen i Ljusne. Han anser att ungdomsklubbens verksamhet inte kunnat ha någon avgörande inverkan på utvecklingen. Den verkade möjligen påskyndande, men det är tänkbart att klubbens verksamhet togs som en förevändning. Rehnberg skriver vidare; ”från säkert håll har det senare framkommit, att krafter var i rörelse att få Ljusne bolag att gå över styr, för att man lätt skulle komma över bolagets enorma skogar”. Ett faktum var att bolagsledningen redan vid sekelskiftet hade ögonen på de stora omkostnaderna, främst förorsakade av överorganisation vid sågverket i Ljusne (Rehnberg 1942).

Vad orsaken till nedläggelsen än var, vidtog en svår tid för arbetarna på Ljusne.

### **Föreningsrätten erkänd**

Enligt Helge Törnros bok *Träets män i Ljusne* (1967) nämns att det dröjde ända till 1912 innan man kan säga att föreningsrätten för arbetarna på Ljusne blev erkänd i samhället. Vid ett möte på Fejan den 27 oktober 1907 bildades så Ljusne arbetarekommun, och den fick från början 500 medlemmar kollektivt anslutna. Lokalfrågan var hela tiden mycket besvärlig, och

först i november 1912 gav von Eckermann sitt tillstånd att arbetarorganisationerna fick hålla sina möten i Kopphuset. Isen var bruten (Törnros 1967).

Under många år hade sågverksindustrin och järnhanteringen kämpat om herraväldet i Ljusne, men från 1935 kan man säga att järnets historia var fullskriven. Masugnar både på norra och södra sidan lades ner och kvar stod endast kättingsmedjan och mekaniska verkstaden. Träet hade segrat (Kuriren, 1954).

### **Träfacket i Ljusne bildas**

Ljusnebolagets stora skogsinnehav pekade hän mot en ny rörelse för träförädling på platsen, och så blev det också. År 1917 stod det nya elektrifierade sågverket klart vid Vårdbergsviken. De tidigare misslyckade organisationsförsöken på platsen hade satt sina spår, och man hade i friskt minne sågverksnedläggelsen efter händelserna 1905. Vid gamla skjutbanan ovanför Fridhem var arbetarna samlade till överläggning den 13 maj 1917, och här bildades så avdelning 270 Ljusne av Svenska Sågverksindustriarbetareförbundet. Avdelningen fick redan vid starten 54 medlemmar och dess förste ordförande blev Karl Öster. Vid årets slut hade medlemsantalet ökat till 67 stycken. I december 1918 var medlemsantalet uppe i 103 stycken (Törnros 1967).

Det här var början på Ljusne och Ala: s fackföreningsrörelse. Föreningsrätten tycktes nu också bli mer och mer accepterad från bolagens sida. Det visade sig under kommande decennier att sammanhållningen inom rörelsen varit stabil. Det har också visat sig när det gäller framväxten av ”tunga” namn från Ljusne inom arbetarrörelsen. För att nämna några märks August Sävström, som blev riksdagsman och senare talman, Bertil Rehnberg som bland annat blev generaldirektör i AMS, Yngve Persson som var ordförande i Sv. Träindustriarbetareförbundet åren 1953 till 1971 och senast Kjell Dahlström som blev förbundsordförande i Skogs- och Träfacket 1998 till kongressen 2009 då det nuvarande GS-Facket bildades (Lindberg 2002).

### **Ljusne Folkets Hus**

Ljusnearbetarnas besvär med plats för att hålla möten har tidigare omnämnts. Man jobbade vidare på att få ett eget Folkets Hus, men vägen dit var lång. Inte förrän 1923 kunde man börja med första etappen av bygget i Fridhem. Det var bolaget Bergvik & Ala AB som upplät marken vid Fridhem till Folkets Hus- bygget i Ljusne.

För den som har fackföreningsrörelsens stora svårigheter i Ljusne i minnet, låter det mycket förvånande att bland de inbjudna gästerna vid invigningen 1924 fanns bruksledningens chef, Harry von Eckermann. Men, som en annan talare sade, att se

bruksledningens chef ”på parkett är ett bevis på den omsvängning som skett”. Eckermann framhöll i sitt invigningstal att ”Ljusnebolaget har nog många gånger tagit i för hårt, då mildare medel kunnat användas. Men vad som varit borde vid ett tillfälle som detta glömmas”. Efter sitt tal ropade Harry von Eckermann fram styrelsen för Folkets Hus på scenen. Det gick trögt, minst sagt. De var inte vana vid hyllningar från bolagets sida. Men sedan Eckermann med milt våld föst fram några särskilt blygsamma styrelsemedlemmar hyllades de med våldsamma applåder från publiken (L. Mårtensgård 1995).

### **Gränstvist om fabriksbygge**

Inre konflikter kom dock att bli en realitet även inom fackföreningarna. Redan 1928 var metallarbetare liksom sågverksarbetare indragna i en gränsdragningskonflikt. Oenighet vilka som skulle bygga upp den nerbrunna plywoodfabriken hade gjort att byggnadsarbetareförbunden förklarade Metall och Sågverks i blockad. Det låg nu i botten inför en ny konflikt. Den nya industriförbundsprincipen skulle nämligen fortsätta vålla konflikter ända in på 1930-talet. Det handlade nu om uppförandet av en ny anläggning i Ljusne – den så kallade jonitexfabriken – som skulle ersätta den del av järnverket som skulle läggas ner. Tvisten gällde: vem skulle bygga denna fabrik? Byggnadsarbetarna från Söderhamn, eller de byggnadsarbetare i Ljusne som var anställda av Ljusne- Woxna och enligt industriförbundsprincipen numera till hörde Sågverks- eller Metallfacket? Bolaget ville bygga fabriken i egen regi, och med egen personal från sågverket eller järnbruket. Det blev billigast så och skulle dessutom ge jobb åt en massa anställda som nu under de dåliga tiderna inte hade full sysselsättning.

Byggnadsarbetareförbundet reagerade då eftersom de ansåg att deras medlemmar skulle utföra arbetet. Byggnads hotade att sätta bygget i blockad om de inte fick skriva avtal för arbetet. Det blev bråttom, då bolaget ville börja bygga vid årsskiftet 1930-31. Sågverks- och Metall hade ett krismöte i frågan. Enligt uppgift från disponent Lundkvist tänkte bolaget endast använda brukets personal och skulle ”inblandning från Byggnadsträ i Söderhamn förekomma, skulle bygget helt få anstå”. Efter att frågan prövats centralt blev det trots allt Ljusnearbetarna som byggde fabriken, som blev försenad tre år och dessutom bytt namn till boardfabriken. Den byggdes alltså till sist, tre år försenad, av Ljusnearbetarna. Men det gamla namnet Jonitexfabriken levde kvar, och än i dag finns Ljusnebor som kallar fabriken för ”joniten” (L. Mårtensgård 1995).

### **III Det fackliga samarbetet i Ljusne och Ala**

Samarbetet mellan de olika fackföreningarna i Ljusne och Ala utvecklades 1960-talet, bland annat genom de bolagsfusioner som genomfördes, och man småningom hamnade under samma bolag, Bergvik och Ala AB i slutet av 1960-talet.

År 1967 blev det hopslagning av de lokala avdelningarna inom Sv. Träindustriarbetareförbundet genom ett kongressbeslut från 1963. Avdelningarna i Ala och Ljusne gick in i Avdelning 30 sydöstra Hälsingland. Expeditionen som blev bemannad med en ombudsman och en kontorist blev förlagd i Ljusne, ovanpå Saga- biografen. Där fanns expeditionen fram till 1983 då den flyttades till Bollnäs. Medlemsantalet i Ljusne var detta år 817 stycken, och i Ala 229 stycken, totalt 1 046 medlemmar. Siffrorna visar att medlemsanslutningen var tillfredsställande. Vid den här tiden sågs medlemskap i facket som en självklarhet i samband med att man fick ett jobb. Kanske som ett led i bruksandan.



# HÄR GÅR 3 000 AV LJUSNES 3 700 INVÅNARE

Bruksamhället Ljusne en vårdag i mars: Över 3000 demonstrerar för rätten till arbete.

Demonstrationen var den största sedan 1931 då sköten var utgångspunkten för en solidaritetsmarsch i sköten i Adalen.

De senaste tio åren har över 250 jobb försvunnit i Ljusne-industrierna. Nu vill Bergvik och Ala göra riktigare inskränkningar.

Ljusne-borna står eniga mot storbolaget. — Nu det vara nog!

Det var den första riktiga vintern i Söderhamnstrakten. Soligt varmt. På torget i Ljusne stod låsorkester och stämde instrument. Klockan var strax före ett igen den 19 mars.

Den första gången sedan den solidaritetsdemonstrationen i Adalen 1931 hade fackliga organisationerna samman till en rent facklig demonstration. Den här gången var det de av Bergvik och Ala utträdde driftinskränkningar. 80 jobb bort på plywood-fabriken, 20 jobb bort på board-fabriken. Dessutom skräpiga inskränkningar på serviceavdelningarna. Det här är det senaste slaget i Ljusne-bygden. Under de senaste tio åren har över 250 arbetstillfällen försvunnit. Oron har ökat och demonstrationen var ett kraftigt visum att befolkningen i det lilla anrika bruksamhället står enad mot storbolaget Bergvik och Ala, som numera äger Stora Kopparberg som ägare.

## Inschränkningar

En klockan passerat ett-slaget ett 30-tal personer samlats på torget. Orkestern började spela. Stillsamt fylldes de fyra tillfartspunkterna till torget av folk. Kvin-

nor och män, unga och gamla, var på väg. Vid avmarschen halv två hade över 3.000 personer samlats. I Ljusne bor 3.700! Den största demonstrationen sedan 1931 kunde gå iväg till tonerna av Internationalen.

De handskrivna plakatet berättade om kraven:  
— Rädda jobben i Ljusne! Skapa fler arbeten! Vi kräver jobben kvar!

I Ljusne sporthall avslutades manifestationen med ett möte. Endast hälften av deltagarna fick plats. Resten fick stanna utanför. På mötet antogs enhälligt ett uttalande där Ljusne-borna bestämt tar avstånd från alla former av personalskränkningar. I stället krävde mötet att de jobb som försvunnit de senaste tio åren ska återskapas.

## Löften

När vi fyra dagar efter demonstrationen åker till Ljusne för det här reportaget sitter vi på tåget tillsammans med Trä-avdelningens ombudsman, Stig Engberg. Han berättar om bakgrunden till lördagens stora händelse.

— 1967 köpte Bergvik och Ala upp företaget Ström-Ljusne. I kö-

Forts på sidan 4



## ”Förr kunde man i alla fall prata med företaget”

● Oskar Nordström, 71, har vikt sitt liv åt arbetarrörelsen. Han är gammal fackförenings- och kommunalman.

När han gick ut och demonstrerade för jobben i Ljusne var det en självklar sak för honom.

— Jag har arbetat här i Ljusne under olika förvaltningar. På 50-talet började man se en tendens, berättar han. Ett större och större företag har övertagit samhället. Samtidigt har förhållandena ändrats. Företagen förr läggde hela samhället och kände ett ansvar inför folket.

— Nu är det botten riktigt. Direktörerna sitter i Stockholm och tittar på ett papper och säger att »det här är inte lönsamt» och så drar de ett streck över alltihop. Huvudsaken är att de ska ha sina profiter.

Oskar började arbeta som 14-åring. Det var i Ljusne brädgård. Tillsammans med andra grabbar höll han rent från ved vid kapverket.

— När jag var 25 fick jag ge mig i kast med de garvade job-

barna, och började som stabbläggare. Det var fruktansvärt hårt, och ingen kan väl i dag föreställa sig det.

1936 övergick Oskar till byggnadsavdelningen som snickare, och stannade där till pensioneringen 1972. Idag kan han se tillbaka på 54 arbetsår i Ljusne.

Oskar berättar gärna om kampen i bygden för jobben. Om solidariteten. Efter sköten i Adalen 1931 gick Ljusneborna också man ur huse och visade på vilken sida de stod.

— Jag minns det där så väl, säger Oskar. Det året behövde blåsorkestern en som kunde sköta stortrumman. Jag ställde upp. Efter sköten i Lunde organiserade vi en solidaritetsmarsch från Ljusne in till Söderhamn. När vi gick genom samhällena slöt allt fler upp i tåget. Till slut var vi 7 000 personer.

— Inne i Söderhamn försökte en polis dra ner en fana med en knuten näve, men han misslyckades fullständigt.

En tid efter demonstrationen föll även sköten i Sandarne. Det jätte

Bild 3: Ur FIB Kulturfront nr 8 1977.

## **Demonstration i Ljusne**

Lördagen den 19 mars 1977 demonstrerade mellan 2500 - 3 000 av Ljusnes då 3700 invånare. Det var en manifestation arrangerad av fackföreningarnas samlade organ, LO-sektionen i Ljusne, över de driftinskränkningar som signalerats inom Ljusneindustrierna. I den senare delen av 1970-talet inleddes en våg av driftinskränkningar vid Ljusneindustrierna. För boardindustrin såg framtidsutsikterna dystra ut, trots att den s.k. Åkermanska utredningen något år tidigare menade att Ljusne skulle vara kvar. Fackföreningarna i Ljusne och Ala framförde också gemensamt vid flera tillfällen att företagen skulle satsa mer på vidareförädling. Man ansåg att det skulle finnas möjligheter därtill genom att göra en större satsning på den under 1979 påbörjade komponentfabriken. En annan gren av förädling skulle kunna vara ett större hyvleri. Skulle företaget gå in för en vidareförädling i stor skala kanske inte nedläggning av boardfabriken blev den katastrof för samhället som man beförde.

De fackliga organisationerna i Ljusne och Ala deltog också tillsammans med kommunledning och lokala politiker vid en gemensam temakväll om sysselsättningen och presskonferens den 7 mars 1977 i Rådhuset i Söderhamn. Där ställdes krav hos Bergvik och Ala AB om ersättningsindustrier för förlorade jobb, och att man nu på det bestämdaste motsatte sig fler neddragningar i Ljusne (Lindberg 2002).

Det här kan väl ses som ett exempel på en intressegemenskap som vuxit fram ur bruksandan. Endast genom sammanhållning och ett enat uppträdande skulle man kunna visa sitt missnöje mot en ”högre makt”. Man var medveten om bolagets rädsla för storm av protester, och visste att det fanns ett öra som lyssnade. Uppslutningsgraden säger något om styrkan i det man då upplevde som en gemensam angelägenhet, styrkan i det kollektiva, vilket man väl får kalla för bruksanda.

## **Studiecirkeln ”Gemenskap i Arbetet”**

Behovet av en ökad vidareförädling av produkter diskuterades också 1980 i en studiecirkel ”Gemenskap i arbetet” i ABF:s regi i Ljusne. Deltagare var fackliga representanter från Ala och Ljusne. Syftet var att ta fram uppgifter med historik och framtidsutsikter för sysselsättningen framöver, och kunna jämföra mot den rapport om sysselsättningen i Söderhamns kommun, som KTH-forskare under 1979 lämnat en omdiskuterad rapport om. (Lindberg 2002).

Deltagarna koncentrerade sig på tre år, 1961, 1979 samt utsikter för 1985. År 1961, när det var 3 770 invånare i Ljusne och Ala fanns totalt 1 064 LO-anställda vid de olika enheterna:

Ala sågverk och Ljusne sågverk, boardfabriken, plywoodfabriken, trähusfabriken, kättingtillverkningen, mekaniska verkstad, byggnads- och elavdelningen, transportavdelningen, jordbruket och samhällsavdelningen.

År 1979 då invånarantalet var 3 300, hade antalet anställda minskat med drygt 300 LO-anställda vid enheterna. Ljusne sågverk blev nedlagt 1974 och personal överfördes till Ala sågverk, trähusfabriken lades ner i november 1972, men var från 1979 ersatt med en komponentfabrik, jordbruket var avvecklat.

Studiecirkelns bedömning för 1985 blev dock att vid Ala sågverk skulle 185 vara anställda, och vid plywoodfabriken, som skulle satsa på ”Micro Lam” räknade man med 85 anställda (ABF, 1979/80). Den sistnämnda satsningen blev dock med facit i hand tyvärr aldrig av.

Slutsatsen i cirkeln blev emellertid: - för att bereda sysselsättning i framtiden, måste frågan om att utveckla och vidareförädla företagets produkter drivas hårdare.

### **Bruksepoken avvecklas**

I mitten av 1980-talet avvecklades så resterna av det som fanns kvar av bolagens samhällsengagemang i Ljusne och Ala, och därmed det sista som påminde om den gamla bruksepoken. Samhällsavdelningen som de sista åren var gemensam för Ljusne och Ala lades ner och en del av bostadsbeståndet revs. De kvarvarande bostäderna såldes ut till privat hyresvärd. Skulle detta också utgöra slutet av bruksandan i Ljusne och Ala?

För att motverka försämringar för människorna i inledningen av 1990-talets förödande konjunkturkras, bildades 1991 *Sysselsättningsgruppen*. I den samverkade träfacken i Ljusne och Ala med olika instanser. Gruppen ordnade träffar i samråd med Arbetsförmedlingen för arbetslösa i Ljusne och Ala. I samarbete med Träfacken, lokala politiska organisationer, småföretagarföreningen och den kommunala bostadsstiftelsen, bildades så *Ljusnestiftelsen* 1992. Enligt stadgarna skulle stiftelsen stödja och främja utvecklingen i Ljusnebygden. Kanske kan det ses som att Stiftelsen fick ”ta över” en del av de sysslor den då nedlagda samhällsavdelningen tidigare hade utfört. Ljusnestiftelsen fick överta en fullt funktionsduglig arbetslokal som tidigare tillhört Ljusneindustrierna. Priset var symboliskt – en krona! Ljusnestiftelsens verksamhet handlade inte bara om tjänster och service såsom buskröjning, gräsklippning och liknande. Stiftelsen byggde också upp en snickerirörelse för tillverkning av träprodukter såsom parkbänkar, blomlådor mm. Det var en grundläggande ambition för att tillvarata den kapacitet och kompetens som hade utvecklats under många års yrkesarbete i Ljusne och Ala. Ljusnestiftelsen startade också projektet Datamontering (inom ramen för

Arbetslivsutveckling, ALU), där man demonterade datorer och kylskåp. Den 1 april 1994 övergick den verksamheten till ett privat företag som hade 11 anställda (Kassman 1998). Båda dessa verksamheter är nedlagda sedan början av 2000-talet.

#### **IV Dagsläget 2011**

I Ljusne församling var år 2009 invånarantalet 2 414 invånare. Det är en minskning av nästan 1 300 invånare sedan 1977. I dag finns endast Ala sågverk, med tillskottet komponentfabriken från 2003, kvar av de större industrierna. I Ljusne finns endast några få mindre företag kvar.

Av de större arbetsplatserna som tidigare fanns lades plywood ner 1990 och 1997 boardfabriken. Under 2000-talet försvann kättingen, hyvleriet, Tarkett etc. Några ersättningsindustrier till de större arbetsplatserna har inte kommit till.

Ala sågverk och komponentfabriken ägs i dag av Stora Enso sedan 1998, och har ett 150-tal anställda. Komponentfabriken i Ala har under åren växt och utvecklats i positiv riktning när det gäller satsningen på vidareförädling av sågade trävaror.

En fråga som kommit till i studiecirkeln om bruksandan, är hur de anställda vid de kvarvarande företagen upplever och ser värdet av fackföreningens roll i dag och hur de upplever bruksandan.

Från GS- Fackets (facket för skogs-, trä- och grafisk bransch) avdelningskontor i Bollnäs har jag inhämtat uppgifter hur många som i dag finns anslutna vid de olika företagen i Ala och Ljusne. Sammanlagt finns i dagsläget ett 170-tal medlemmar inom GS-fackets avtalsområden fördelade på Ala sågverk 74, Kalmar LMW 28, Komponentfabriken i Ala 57, Ämnesfabriken i Ljusne 6, och NEOVA- pelletsfabrik 5 st.

Siffran 170 medlemmar 2011 kan jämföras med 1 046 Trä- medlemmar 1967. För att försöka få klarhet i hur facket uppfattas av yngre anställda i dag, i förhållande till den historiska bakgrunden, har frågor ställts dels till klubbstyrelsen vid Ala samt några slumpvis utvalda yngre nyanställda vid komponentfabriken vid Ala.

#### **Styrelsearbetet i klubb Ala i dag**

Klubbstyrelsen vid Ala har genomgått en generationsväxling de senaste åren. En del frågor har därför ställts till klubbstyrelsen, hur de nya förtroendevalda ser på det fackliga arbetet i dagsläget och framåt. På frågan om det finns nyanställda som inte är fackligt anslutna är bedömningen att det kan finnas bland nyanställda, främst då visstidsanställda, de kan också tillhöra ett annat fack från en tidigare anställning och ännu inte gått över. Rekryteringsarbetet fungerar så att någon förtroendevald i styrelsen pratar med de nya om hur viktigt det är att

vara fackligt ansluten. Frågan om hur styrelsearbetet fungerar i klubben i dag ställdes. Svaret blev att eftersom det är en ganska ny styrelse, så är det mycket att lära, men att de försöker så gott de kan.

När det gäller information om avtal och försäkringar i arbetslivet finns lokala rådgivare som informerar nytillkomna medlemmar. I övrigt hänvisar man till var någon facklig representant kan nås och boka träff.

Besöksfrekvensen vid fackmötena uppgavs i dag tyvärr vara mycket låg på de cirka fyra medlemsmötena per år som klubben utlyser. Uppslutningen vid medlemsmötena har minskat markant de senaste åren, vilket kan synas oroväckande ur demokratisk synvinkel.

Däremot anser klubben att samverkan i företaget fungerar bra. Likaså samarbetet med övriga fackliga organisationer vid företagen inom koncernen. En generationsväxling har skett även där.

### **Vad tycker yngre nyanställda om facket i dag?**

Komponentfabriken i Ala har det senaste åren utökat anställningsstyrkan och medelåldern har sänkts ganska markant. Därför kan det vara av intresse, framförallt att undersöka hur de yngre ser och upplever fackets roll i dag. Därför har jag upprättat några enkätfrågor, som med hjälp från fackklubben skickats ut till ett tiotal nyanställda vid komponentfabriken. De tillfrågade har fått svara anonymt på frågorna. 8 medlemmar svarade, varav 6 i åldersgruppen 20-35 år och två i gruppen 50-65 år. Både män och kvinnor har svarat. Merparten anställdes under 2009 och samtliga är anslutna till GS- Facket. Antalet nyanställda sedan 2009 är mellan 10 - 15 stycken. De inkomna svaren skall därför ställas i proportion till det totala antalet yngre nyanställda.

I princip samtliga anser att facket är bra och viktigt, men nästan inga går på deras möten. På frågan *varför* de gått med i facket är svaren (svaren är redovisade i stigande ålder):

- För det är bra, antar jag.
- Det känns tryggt
- För att annars har man ju ingen talan
- För att utan medlemmar skulle inte facket kunna drivas, och för min egen skull
- Därför att jag många gånger sedan jag anställdes behövt deras råd och hjälp
- Trygghet
- -
- Man vart det på den tiden

Så gott som samtliga tillfrågade trivs med jobbkompisarna. Någon har svarat ”trivs med de flesta, men inte tillräckligt många dock”. Någon har svarat att ”man trivs jättebra”.

När det gäller *inflytandet* över jobbet är det mer tveksamma svar: ”det kan jag nog inte säga”, ”beror på vad det gäller” och ”nja”. Svaren är ungefär lika när det gäller såväl chefen, facket eller någon annan.

Alla har dock svarat att man brukar hjälpas åt vid eventuella problem på arbetsplatsen. ”Framförallt inom skiftlaget”, betonar någon. Ibland träffas man även utanför arbetet.

När frågorna kommer in på bruksandan blir svaren svårtolkade. Det är lite av problemet med enkäter, att man till skillnad från intervjuer inte kan enas om vad man egentligen menar med bruksanda och därmed vet vi egentligen mycket lite om vad svaren innebär. Begreppet verkar ändå ha någon slags betydelse för de flesta tillfrågade. 5 personer anser att den finns, två ställer sig helt frågande och en säger att den inte finns. För alla tillfrågade utom två (de yngsta) har alltså begreppet någon slags innebörd. För att få mer kött på benen ställdes frågan om hur man själv märkt av bruksandan. Bara två av svaren ger någon slags ledtråd: ”På arbetskamraterna” och ”genom atmosfären på jobbet och skitsnacket från folk” (se även Lars Perssons artikel). Att det är på jobbet erfarenheterna av bruksanda görs kan ha att göra med att många pendlar till arbetet, men det kan också bero på att hela enkäten görs i ett ”jobsammanhang”. Några hävdar att bruksandan *förändrats*, att den är borta nu eller försvagad, andra säger att den inte ändrats och någon skriver att det är ”mitt första jobb där jag ens vet av den”.

## **Sammanfattning**

Ljusne och Ala var från början två näraliggande bruk dominerade av två bolag. Brukets ägor markerade var gränserna gick. Här liksom vid andra bruk var det bolagen som styrde det mesta av arbetarnas samhällsvillkor. Från början var inte rätten att organisera sig självklar. Arbetarna fick föra en kamp för föreningsrätt, kanske mer påtagligt och uppmärksammat på Ljusnesidan (Fejan).

Så småningom eliminerades gränserna. Det som ibland ansågs vara ”byosämja”, övergick efter hand i en insikt hos invånarna om gemensamma intresseområden - till stor del genom ett mer utvecklat och samlat föreningsliv, arbetarrörelse, och fackföreningsrörelse. Det måste väl ses som den konstruktiva sidan av bruksandan. De patriarkaliska maktförhållandena kom ju så småningom att ersättas av en stark social sammanhållning och gemensamhetskänsla.

Sedan 1960 - talet och framåt blev de dominerande industrierna genom olika fusioner, efter hand samma bolag i Ljusne och Ala. Ökade lönsamhetskrav blev också en följd av bolagsfusionerna. Fackföreningarna visade vid olika tillfällen ett samlat agerande, bland annat i kraven på en ökad vidareförädling av företagets produkter, framförallt på träsidan. Det här var vid tiden innan nedläggningen av flera av de för sysselsättningen betydelsefulla industrierna påbörjades, decennierna efter 1970-talet. Komponentfabriken i Ala har däremot sedan den byggdes 2003, utvecklats i en positiv riktning när det gäller vidareförädling.

Vid en undersökning med några yngre nyanställda där, så ser de positivt på facket, och anser att det är viktigt att vara organiserad. Frågan om det finns något kvar av bruksandan i facket i dag verkar de yngre och nyanställda se lite olika på. En majoritet av de tillfrågade har svarat ja på den frågan, men några också svarat nej. Även om antalet medlemmar i det tidigare Trä- facket minskat rejält vid de kvarvarande industrierna i Ljusne och Ala under åren, så verkar organisationsgraden i förhållande till de kvarvarande arbetsplatserna fortfarande vara tillfredsställande.

#### *Otryckta källor:*

Arkiv Gävleborg, Fackföreningen i Ala, protokoll och verksamhetsberättelser.  
Studiecirkeln ”Gemenskap i arbetet” i ABF:s regi i Ljusne. Anteckningar 1980.  
Intervjuer med lokala fackliga representanter och enkätsvar från framförallt nyanställda vid komponentfabriken i Ala. I förf. ägo.

#### *Tryckta källor:*

Artikel i Söderhamns- Kuriren, 5 mars 1954 i samband med Metallavdelningens 50-årsjubileum. Finns på Ljusne Bruksmuseum.  
Gaunt, David, 1981: *Från proletariat till arbetarklass*.  
Kassman, Charles, 1998: *Med Trä under ett halvsekel, Sv. Träindustriarbetareförbundet 1947 – 1997*.  
Kvarnström, Edvin, 1958: *En krönika om fackföreningen i Ala*.  
Lindberg, Henrik, 2002: *Att möta krisen. Politikbyte på lokal nivå under industrikrisen 1975 – 1985*.  
Mårtensgård, Lasse, 1995: *De första 100 åren. Metall avd. 5 1895 – 1995*.  
Rehnberg, Bertil, 1942: *Arbetarnas genombrottsår i Ljusne och Ala. I: Årsbok Arbetarrörelsens Kulturhistoriska förening i Gävleborg*.  
Sävström, August, 1949: *En talmans levnadsminnen*.

Törnros, Helge, 1967: *Träets män i Ljusne*, sammanställd till 50-årsjubileet.



## ***Ala bruk***

*Hans Källarsson*

Mina förfäder kom till Ala 1886.

Det var Anders Källarsson, min farfars far, som kom till Sunnanå, Bergvik med sin familj. Han arbetade där på timmerskiljestället. Han tillhörde den skara av värmlänningar som hade familjen med sig. Han stannade kvar som dräng över vintern och inskrevs i Söderala församling 1865.

Det är ganska lätt att förstå att han blev kvar över vintern, med tanke på färd sättet som tagit familjen till Hälsingland från Gunnarskog i Värmland. Det var att ta med sina tillhörigheter och små barn på en kärra. Med på resan var äldsta sonen Karl. Anders Gustav, min farfar, föddes då familjen kommit till Hälsingland 1865. Familjen utökades med dottern Emma 1868.

Anders Källarsson blev troligtvis änkeman i början på 1880 talet. Han gifte om sig med Elin Matilda 1888 och de fick 7 barn. Den nya familjen bosatte sig på Skallgårdssund, en gård som ligger i Lövsjär, Ala.

Det var inte lätt alla gånger att få gifta sig med någon som bodde på fel sida om gränsen mellan Ala och Ljusne bruk. Elin Matilda bodde med sin mor och syster i Lill-Haga, där Ljusne Bruksmuseum nu ligger. Det gällde ju för Anders att komma på plussidan hos sin blivande svärmor. Han hjälpte till med vedhämtning, vattenbärande och slasktömning. Tunga sysslor för de tre kvinnorna. Anders blev då uppkallad till en förvaltare på Ljusne, som gjorde klart för min farfar, att Ala-bor hade inget i Ljusnes lägenheter att göra.

Anders arbetade resten av sitt liv på Ala Sågverk. Den sista sysslan han hade var att hugga "herrgårdsved", det skulle vara jämna fina knobbar åt tjänstemännen. Han hade nu kommit upp i den aktningvärda åldern av 92 år. Efter 2 veckors sjukdom avled Anders.

Resten av Källarsöner som arbetat på Ala-sågen är farfar Gustav, pappa Gunnar och hans bröder, jag och våra söner Lennart och Lars. De sistnämnda slutade på Ala 1987. Det blev 99 år med Källarsöner på Ala-sågen.

Då pappa Gunnar, han föddes 1899, hade fyllt 90 år gjorde Aage Johansson en film om Gunnar och hans arbeten på Ala. Han började som 13-åring 1912 och slutade 1966.

Det måste ha varit svårt många gånger att vara brädgårdsarbetare. Varje vinter då isen lagt sig, i regel strax efter nyår, slogs brädgården igen, med arbetslöshet som följd. Sedan var det bara att vänta på att isen skulle gå upp.

I filmen som Aage Johansson spelade in med pappa Gunnar visade det sig också att det inte var några sötebrödsdagar i början på 1900-talet. Far växte upp i Skallgårdssund, en

fastighet som ägdes av Bergvik och Ala och låg på vägen till Lövskär.

I huset, vars storlek var som ett normalt egna-hem idag, bodde 3 familjer med nio barn samt föräldrar. Familjen Källarsson var störst med 7 barn, en annan familj hade 2 barn. Den tredje familjen har jag inga uppgifter på. Det måste ha varit ganska trångt. I dag är fastigheten sommarstuga.

Vad jag kan förstå var inte matfrågan det största problemet. Till huset hörde en mindre ladugård med plats för ett par kor och några grisar. Det var heller inte någon längre väg till havet. Då var det nog svårare för de som bodde på samhället, som bestod av Bruket, Lappstan, Stenbacka, Tjärnbygget, Nybygget, Blåsut och Rysslandsholmen. Speciellt under 1:a världskriget. För dessa människor hade inte samma möjligheter att odla sin egen potatis och andra grönsaker i samma utsträckning. Vad gäller möjligheten till fiske var det svårt i Ljusnan och dess utlopp. Ägare till fiskerättigheterna var Ljusne Voxna AB.

Ett problem för de som bodde i Skallgårdssund var att ta sig till arbetet, det var apostlahästarna som gällde. Det tog 20 minuter att gå till Ala Sågverk. Den långa matrasten på 1 timme gick åt till 40 minuters vandring och 20 minuters matintag.

De som bodde längre ut på Lövskär kunde ju inte gå hem på rasten. Där fick de hemmavarande gå fram till Nyhamn med maten. Det var i regel barnen som fick sköta den transporten. I övrigt fick nog barnen hjälpa till med de göromål som kunde klaras av.

Själv har jag aldrig bott i bolagshus, far byggde ett egna-hem och gifte sig med mamma Estrid 1929.



**Bild 4: De som växte upp i Skallgårdssund och Lövskär, samlade framför Gunnar Källarssons egna hem 1949. Foto: PRO Ljusneorten.**

Far ansåg att det var förvaltaren på Ala Sågverk, Freudenthal, som var pådrivande då det gällde byggnation av egna hem. Företaget lånade inte ut pengar, men de som byggde fick ta ut material för att sedan betala efter förmåga.

Det här sättet att få igång byggnation var kanske "bruksanda" det också.

Det har funnits 4 skolor på Ala. Den äldsta fanns på Bruket, alldeles ovanför sågverket. Det blev sedermera en samlingslokal. En skola var inhyst i Missionshuset, vanligtvis gick det under namnet "Bönhuset". En småskola för 2 klasser byggdes i Tjärnbygget, En folkskola för 2 klasser byggdes vid egnahemsområdet i Ala-berget. I "Bönhuset" var det även söndagsskola för Ala:s yngre upplagor.

Missionshuset byggdes, under 1890-talet. Helt av frivilliga, bolaget hjälpte förmodligen till med virke till acceptabelt pris. Verksamheten på "Bönhuset" pågick fram till 1960-talet. Egen pastor fanns till mitten av 1950-talet.

Hur kan jag då ha någon uppfattning om *bruksanda*?

För det första var det tryggt och bra under min uppväxt, de arbetslösa vintrarna var historia. Det fanns många kamrater och alla hade arbete så snart skolan var slut. Jag kan inte påminna mig om att någon "hade ramlat mellan stolarna". Det var alltid någon hjälp på väg.

Någonting jag tror var ganska typiskt för de gamla "bruksborna", var de insamlingar som gjordes när någon råkat ut för en olycka eller avlidit.

Ett bra sätt att lära sig att människor är olika var att bli "springschas" på Konsum. Då man åkte runt med varor på bruket blev det alltid något i näven då varorna levererats till "arbetartanterna". Även hos de tanter man var lite rädd för. Hos tjänstemannafruarna var det i regel en annan stämning, där fick man inte ens tack alla gånger.

Då någon fyllt 15 år och hade sommarlov eller slutat skolan, var det bara att gå ner till bolaget så fanns det jobb. Det var enligt mitt tycke ett bra sätt att komma ut i arbetslivet. Jag kan inte påminna mig om att någon blev illa behandlad. Det är klart att det förekom en och annan giftig kommentar, om man gjorde något fel, men det var snart glömt.

På fritiden, den vita årstiden, var det mest bandy som gällde. Ala IF hade ett bra lag under min uppväxttid (utan min medverkan). SSU-klubbar fanns det både Ljusne och Ala. Klubbarna hade en fin stuga i Lövsjär som var livligt besökt under sommarhalvåret. Verksamheten i SSU-klubbarna var aktiv under årets alla månader. Klubben i Ala klarade av sin ekonomi, som var god, till stor del genom att arrangera dans för SSU-medlemmar på Ljusne Folkets Hus. Med musik av Hjalles orkester.

#### *Otryckta källor:*

Egna minnen, filmen om Gunnar Källarsson (i förf. ägo). För en ingående beskrivning av ett annat sågverkssamhälle i Hälsingland, där den långsamma övergången mellan bondesamhälle och industrisamhälle blir tydlig, se Christina Fjellströms bok *Drömmen om det goda livet : livskvalitet och matvanor i ett uppväxande industrisamhälle: Stocka sågverk 1870-1980*.

## ***”Den största socialisten på Ljusne” - prästen Thorsten Pihl 1896-1908***

*Tord Nyberg*

Jag brukar när tillfälle ges besöka Erikshjälpens secondhandbutik i Söderhamn och botanisera i deras bokhyllor. Några hyllmetrar brukar innehålla böcker med lokal anknytning. För några månader sedan hade jag lite tid över och gjorde en grundlig inventering av bokförrådet.

Hälsinge Runor årgångarna 1952 och 1977 samt en oansenlig skrift med mjuka pärmar med titeln ”Ljusne kyrka och församling 1896-1946” blev dagens kap till det facila priset av 40 kronor. Efter någon tid började jag ganska förstrött bläddra i ”kyrkboken”, en sida föll upp av sig själv, där trädgårdsmästare Albert Liljeblad från Ljusne hade nedtecknat några minnesord till kyrkans 50-års jubileum. I samma uppslag låg också ett löst tidningsurklipp från hans 75-års dag. I tidningsartikeln framgår att Liljeblad blev på våren 1896 anställd som trädgårdsmästare hos direktören och ägaren till Ljusne Woxna AB greve Walter von Hallwyl. Liljeblad skriver i sin artikel:

Det var påsken 1896, som jag nykommen till Ljusne, ställde mina steg till kyrkan vilket då ej mycket liknade en kyrka. Men en fullsatt lokal av andäktigt, stilla lyssnade ljusnebor, och i predikstolen Ljusnes första präst nykommen kapellpredikanten Thorsten Pihl som med värtalighetens gåva frambar guds ordet.

Hur var det nu på bruket Ljusne för 115 år sedan då Albert Liljeblad fått anställning hos greve Hallwyl och nykommen lyssnade till en påskpredikan av en likaså nykommen kapellpredikant i en lokal som ej mycket liknade en kyrka men ändå var fylld med andäktiga ljusnebor? Hur förhöll sig nu detta, och hur hamnade pastor Pihl i Ljusne?.

### **Ljusne-Ala kapellförsamling bildas.**

1894 den 8 juni medger Kungl. Maj:t att en prästerlig befattning ska inrättas i sydöstra delen av Söderala församling. Den årliga avlöningen till kapellpredikanten skulle utgöra 2500 kronor av vilket 1500 kronor skulle bekostas av kyrkoherden i Söderala och 1000 kronor lämnas av ägarna till Ljusne järnverk och Ljusne-Ala sågverk. De senare skulle tillhandhålla husrum och fri ved. De skulle också anordna gudstjänstlokal och begravningsplats samt avlöna klockare, organist och kyrkvaktare. Det var också järnverket och sågverket som skulle utse vilken predikant som skulle anställas, men han skulle prövas av Uppsala domkapitel.

Nu hade Ljusne-Ala fått egen kapellförsamling med 3917 medlemmar, nu var prästfrågan högaktuell. Greve von Hallwyl kontaktade domkapitlet i Uppsala och ärkebiskop Sundberg.

Pastor Pihl skriver i "Glimtar från min Ljusnetid", hur han blev budad till ärkebiskopen där denne säger: "En kapellpredikant i Ljusne skall tillsättas och jag önskar livligt att pastorn skall erhålla den platsen. Men den tillsätts av patron greve Walter von Hallwyl i Stockholm, ägare till Ljusne-verken". Pihl åkte till Stockholm, uppvaktade greve och grevinnan von Hallwyl och framförde sitt ärende. Pihl skriver: "under försommaren 1895 fick jag ett brev från greven med förfrågan om jag en viss söndag i augusti månad kunde komma till Ljusne för att hålla provpredikan". Kapellkyrkan var fylld till sista plats med greveparet i spetsen och pastor Pihl predikade över texten om fariséén och publikanen i templet.

Den unge prästmannen fann nåd inför greveparet Hallwyl trots den något kontroversiella bibeltexten och fick prästbefattningen. Det var meningen att ytterligare två präster skulle provpredika men därav blev intet.

Pastor Pihl flyttade till Ljusne i början av januari 1896 och hans prästgård blev Wilhelm Kempes gamla trävilla som stått i villaparken men som nu flyttats uppströms vid en vacker plats efter Ljusnan. I Ljusne hade han nu fått ett eget hem och hit tog han sin unga brud den 2 juni 1897. Nu hade Ljusne präst men ingen kyrka!

Redan på Wilhelm Henrik Kempes tid uppfördes en träbyggnad på en högt belägen plats som så småningom av grevinnan von Hallwyl kristnades till Hagalund.

Byggnaden bestod av en ovidg gudstjänstlokal av timmer med kalkade ströplade väggar, samt två skolsalar och bostäder för två lärarinnor. Ett klocktorn tillhörde också byggnaden. I denna byggnad skulle nu omvandlas till Ljusne kyrka. Till arkitekt utsågs C. Widell Stockholm, som några år tidigare varit arkitekt för den så kallade Hallwylska villan i Ljusne. Den 5/9 1895 upprättades ett kostnadsförslag för att förändra den gamla byggnaden till en kyrka, kostnaden beräknades till 15 000 kr. Ombyggnaden började i maj 1896 och fortsatte till hösten med en arbetsstyrka på 15 till 20 skickliga brukshantverkare med bruksbyggmästare Per Olsson Snibb som arbetsledare.

Den invändiga byggnadsstilen var ovanlig för svenska förhållanden och kom att betecknas pseudo-schweizisk, det var trä, kvistrikt, mörkt och inoljat. En kyrklig miljö som den schweiziska greven var van vid från sitt hemland.

Grevinnan följde ombyggnadsarbetet med största vaksamhet, det var hon som bestämde att träpanelerna invändigt skulle vara så kvistrika som möjligt.

Fjorton dagar före invigningen hade byggnaden besök av grevinnan som nyss var hemkommen efter en resa. Hon fann då till sin stora fasa att innertaket hade målats blått. Grevinnan gick i taket. Hon läste lusen av arkitekt Widell och färgen skulle bort med det

fortaste. Hantverkare på ställning fick arbeta natt och dag med att få bort färgeländet, samt att olja in taket för att få samma nyans som väggarna. Budgeten sprack, slutsumman slutade på 20 000 kronor. Kyrkan hade två ingångar, en åt söder för Ljusnebor, den andra åt norr för Alabor. Placeringen av ingångarna var efter kyrkans långsidor och var helt relaterade till befintligt vägnät från de båda bruken.

Till Ljusne kyrka överfördes 1896 från Maråkers kyrka, som då ägdes av Ljusne Woxna AB div. kyrkosilver, kyrkkista, mässhakar i olika färger. Maråkers gamla kyrkklockor fick nu en ny plats i Ljusne kyrkas nya klocktorn. En ljuskrona i förgyllt trä från Maråkers kyrka hänger nu över dopfunten i Ljusne kyrka.

Kyrkan invigdes högtidligen på allhelgonadagen år 1896. Greveparet satt i den grevliga kyrkbänken till vänster om koret och uppvaktades av kyrkobetjäningen. Kyrkan rymde nu 700 personer och långt före invigningen var kyrkorummet fullsatt av högtidsklädda Ljusnebor.

Prosten Kihlgren från Söderhamn höll invigningstalet, därefter högmässa där Ljusnes första egna präst Torsten Pihl predikade. Senare hölls aftongudstjänst och då strålade i elektriskt ljus kyrkointeriören. Ljusne kyrka var den andra byggnaden på Ljusne som hade elektriskt ljus, den första var Hallwylska villan i villaparken.



**Bild 5. Interiör av Ljusne kyrka, som den såg ut på pastor Pihls tid. Foto: Ljusneortens museiförening.**

Ljusne-Ala kapellförsamling var nu fullt komplett med präst, kyrka och begravningsplats. Begravningsplatsen hade färdigställts på Hörnyran, en plats som låg utanför samhället och på Ljusne-Woxna ABs mark. En byggnad för bisättning hade också uppförts med årtalet 1896 i gjutna siffror på den norra gaveln. Under pastors Pihls tjänstgöringstid 1896-1908 avled ca 600 Ljusne- och Alabor, man får förmoda att de flesta jordfästningarna utfördes av pastor Pihl på söndagarna och före högmässan. Om man i nutid promenerar på den äldsta delen av Ljusne kyrkogård och läser på de gamla gravstenarna med dess yrkestitlar får man en hygglig bild av



de olika yrkena på bruken Ljusne och Ala. Arbetaradeln, dvs. klampare, stabbläggare, sågare och smältarsmeder är väl representerade. Några gravstenar skiljer sig från de övriga, inte till storlek eller innehåll utan att bruksnamnet ALA är inhugget på gravstenarnas front och närmast graven. En nutida synlig brasklapp som upplyser kyrkogårdsbesökaren om att här inunder, nödd och tvungen, vilar en Alabo i Ljusnebolagets mark. Inför döden är vi alla lika, men minnesmärket, gravstenen talar sitt tydliga språk. Höga befattningar genererade i allmänhet en pampig gravsten ibland inhägnad med kätting i kontrast till vanligt folks enkla sten eller träkors. Här är ett utdrag ur den dikt ”De gamlas dag” som fd. klamparen Johan Knapp tillägnade kyrkan på dess 50-årsdag 1946:

Där är andra minnestenar:  
Namn med vapensköld och ”von”,  
Enkla namn med slutet ”son”,  
norrlandsfuror – sega enar,  
Bolagschefer – arbetsbasar,  
frykdalsgubbar – siljansmasar,  
gubbar lik varstans från.

Omgivningen såg länge ned på Ljusne kyrka. År 1963 beslutade man till och med att riva kyrkan, men detta förhindrades av riksantikvarieämbetet. Var den för ”udda” i stenkyrkobeståndet, fanns det politiska eller ekonomiska motiv? Tyvärr saknas en konkret motivering. Rivningen förhindrades av riksantikvarieämbetet. Kyrkans interiör från 1896 är i stort sett intakt, brukshistorien och föremål från Maråkers gamla kyrka gör att med Ljusne kyrka tillsammans med sin byggnadshistoria gör den kulturhistoriskt mycket värdefull.

Pastor Pihl märkte snart att han kommit till en lågkyrklig församling där framförallt Evangeliska Fosterlandsstiftelsen (EFS) och deras mission hade sedan gammalt många trogna vänner. Dessa arbetade hängivet för stiftelsens mission och ville gärna ha den nya pastorn som hjälp och stöd. Han blev dess ordförande på det villkoret att stiftelsen skulle arbeta för kyrkans mission. Detta blev ett lyckat beslut för fosterlandsstiftelsen och kyrkans mission fick större missionsgåvor från Ljusne än de fått förut.

Pihl började samla de redan konfirmerade kvinnliga ungdomen till regelbundna arbetsmöten i prästgården med sång och bön, det lästes högt och handarbetades.

Vid sidan med arbetet med de unga, var han alltid med på stiftelsevännernas symöten och deras försäljning. Pastor Pihl läste missionslitteratur och så dracks det naturligtvis kaffe. Till kaffet fick det inte finnas mer än tre sorters bröd. Den som vågade bjuda på mer fick plikta en krona första gången och fem kronor andra gången om påbudet överträdde. Man har en känsla

av när man läste Pihls ”Glimtar från min Ljusnetid” att han hade kvinnornas gunst, detta belyses av följande historia som Pihl själv berättar, i *Ljusne kyrka 50 år*, om hur han fick ”Lärarynnepälsen”:

Under de första åren fick jag en sommardag besök av en representant för firma Paul Bergström i Stockholm. Inkommen på min expedition frågade han mig om jag inte ville beställa en päls. ”Nej för allt i världen! En fattig kapellpredikant har inte råd att köpa någon päls” svarade jag. Ja men jag kunde väl ändå taga mått på en päls, invände besökaren. Mitt svar blev: ”Det kan väl gå för sig, det kostar ju ingenting” Måtten togs och jag glömde snart hela historien. Men vad händer? I februari månad följande år på Torstendagen kom min hustru och svepte omkring mig den skönaste päls. Jag häpnades, hur hängde detta ihop? Jo de snälla och präktiga lärarinnorna hade sett hur den unga prästen, endast klädd i resulster, under kalla vintersöndagar måste resa upp till kyrkogården för att förrätta jordfästning före högmässan. De voro rädd om hans hälsa och ville skona honom från att förkyla sig. Så kommo de på den vackra idén att göra en insamling för att köpa en päls åt pastorn. Den pälsen blev mycket välkommen och uppskattad. Den kallades genast för ’lärarynnepälsen’. Ännu bär jag den under kalla vinterdagar och tänker på de kära givarinnorna med varma tankar.

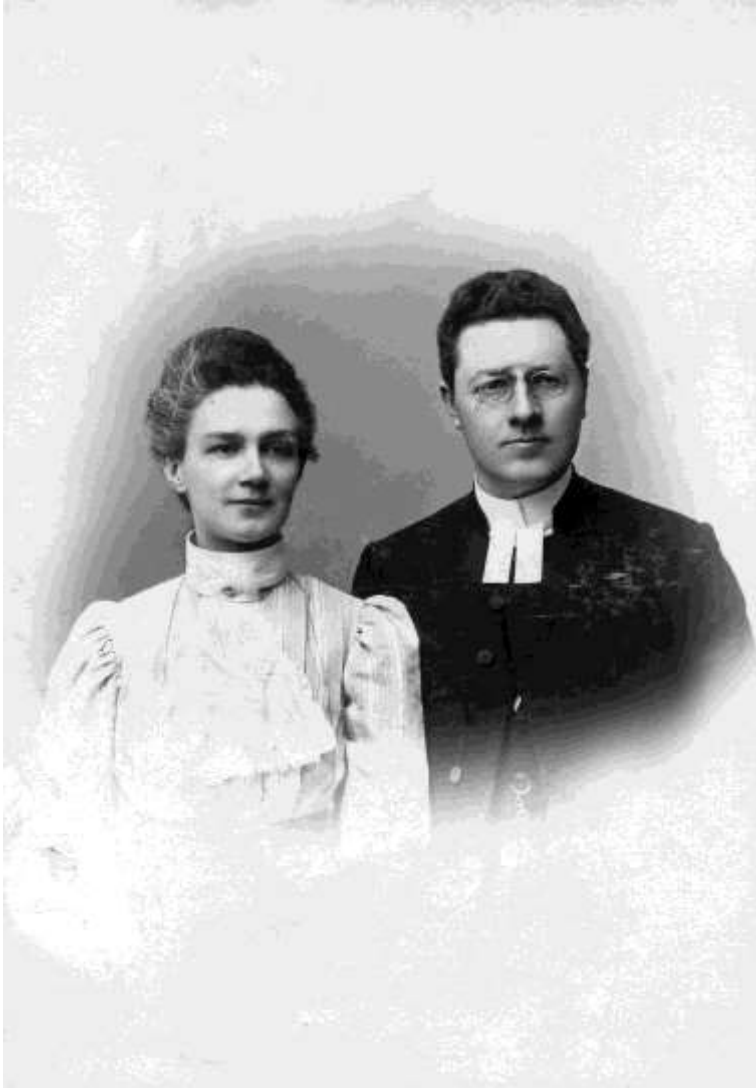
En annan skrift som bl.a. rör kyrkan och pastor Pihl är ursprungligen en handskriven dagbok, sammanställd av Lydia Rämning, kallad *Några anteckningar från den gamla tidens Ljusne*.

Där står att läsa:

År 1895 (sic!) fick Ljusne egen kyrka och den första prästen hette Pihl. Han var vad? man kan kalla en snygg karl och det gick mycket fruntimmer i kyrkan på hans tid. Han var radikal, en gång satt greve Hallwyl på första bänken med fint sällskap. Prästen sade nog en del, som inte skonade höga herrar, så kyrkvaktmästare Stering satt och skalv i bänken. En tid efteråt kom greven till gubben Stering och frågade om han visste vilken som var den störste socialisten på Ljusne? Nej det visste inte Stering. ”Jo det är prästen” sade greven.

Pihl var alltså väldigt populär bland lärarinnorna i syföreningen. Hans efterträdare, Hemming Gardell, hade inte samma ställning och eftersträvade den inte heller. Skollärare Anders Gustaf Willborg skriver i sin dagbok ”Människor jag mött och platser jag minns” om sin vän Gardell:

Gardell blev en populär person, men han rörde sig inte i syföreningskretsar, vadan den gamla lärarynneflocken med förträngda känslor blev hans bittra fiender. Detta förhållande roade honom hjärtligt och de fick slängar även i hans predikningar, som de kände bittert. Gardells företrädare i Ljusne hette Torsten Pihl och var en stor vän av de kvinnliga lärarna. ”Men nu” sa Gardell, ”går det inte att få hänga harporna i pilträdet”.



**Bild 6: Pastor Pihl med maka, år 1900. Foto: Ljusneortens museiförening.**

### **Pastor Pihl och hans relation till bruksledningen på Ljusne**

Slutet av 1800-talet var en hård tid för Ljusnes innevånare, lungsoten härjade, arbetstiden var lång och trångboddheten var stor. Familjerna var stora och hade ett rum eller ett rum och ett kök i bästa fall. Förutom att familjemedlemmarna fick man också under sommarsäsongen ha en eller flera inhysningar, dvs. vandringsarbetare.

En annan brist i samhället var avsaknaden av samlingslokaler för olika föreningar (se även Bengt Göran Källmans artikel ovan). Pihl försökte intressera ägaren greve von Hallwyl för denna brist. Löften gavs men inga infriades. Pastor Pihl kom från första stund att stå på arbetarnas sida då det gällde svåra sociala förhållanden bruksbefolkningen levde under, familjerna var stora med många barn. När prästen tog upp detta med greven och påpekade att en familj om åtta personer, där mannen hade skiftarbete måste trängas i ett enda rum, fick han

till svar: ”Dom skall inte skaffa så många barn.” Då replikerade Pihl omedelbart ” Men greven vill inte undvara dess arbetskraft, den enklaste humanitära känsla borde säga arbetsgivaren, att de också skulle beredas en människovärdig bostad.” Pihl blev av grevinnan von Hallwyl stämplad som den värsta socialisten på Ljusne, efter en predikan han hållit över texten penningen och dess förpliktelse.

Bruksbyggmästaren Per Olsson Snibb hade vid ett besök i den Hallwylska villan i Ljusne fått frågan om han visste vilken den största socialisten på Ljusne är? Det vet jag verkligen inte sa Snibben, jo det är pastorn det sa grevinnan med eftertryck. Här kan man se att historien om den största socialisten på Ljusne fanns i flera versioner.

Det berömda Fejan-telegrammet användes den 16 juli 1905 och författades i samband med att den socialdemokratiska ungdomsklubbens fanan skulle invigas (se även BG Källmans artikel ovan). Telegrammet var sänt till Oscar II med tack för visad fredsvilja i samband med unionsupplösningen med Norge. Samtidigt talar telegrammet om att arbetarna inte hade någon egen lokal att hålla till i utan hålla sina möten utomhus. Nu blev det en turbulent tid på bruket. De som undertecknat telegrammet fick avsked. Stor oro rådde på bruket då det ryktades om att det stora sågverket skulle läggas ned. Arbetarna vid sågen och brädgården hade hög medelålder och var naturligtvis rädda och oroliga. Det sägs att bolaget helt tappade greppet om utvecklingen. En formlig amerikafeber rasade därför att folket förlorat allt förtroende för bolagsledningen. Under 1906 emigrerade 106 personer till USA varav hälften var klubbmedlemmar.

Konflikten i Ljusne genljöd i hela landet och många tidningar gjorde reportage. I ett reportage från den 24/12 1906 skriver signaturen (KN) i Dagens Nyheter om landsflykten från Ljusne samt att höra pastor Pihls uppfattning. Endast den del där pastor Pihl uttalat sig har medtagits här:

Pastor Pihl förklara rent ut att förhållandena nu var olidliga inte blott för arbetarna utan för alla som vistades på bruket. Pastorn var ingen vän av klubben och han yttrade sig ganska skarpt om dess taktik, som han fann vara alltför bröstgänges och i många fall hänsynlös och oklok. Men han skonar visst inte förvaltningen heller. Han fann det orimligt att på en sån stor plats som Ljusne ingen samlingslokal fanns där folk kunde mötas för att dryfta olika frågor. Han hade för sin del i tio år framhållit nödvändigheten därav, men kyrkan var ännu den enda lokal som fanns och den lämpar sig ju inte till allt. Han hade för sin del tröttnat och sökt sig därifrån. Det är omöjligt att arbeta under dessa förhållanden och uträtta något, tillade han med ett vemodigt leende. Om det är sant att grevinnan von Hallwyl stämplade mig som den värsta socialisten på Ljusne för en predikan jag höll i somras om penningen och de förpliktelser den medför, fortfor han. Visst är det så. Med inte låter jag inverka på mig av slikt och inte rättar jag mina predikningar efter folks tycken. Han gav ljusnearbetarna det vitsordet att de äro ett präktigt folk och vad särskilt

klubbisterna angick, nödgades han ge dem betyget att de tillhörde de bästa av ungdomen. Han ogillade deras offentliga uppträdanden och åsikter, men han gav dem som enskilda personer sitt erkännande. Det är också det bästa folket som rest till Amerika. De är hyggliga, vakna, nyktra och ordentliga arbetare sade han. Många av dem känner jag personligen som riktigt präktiga karlar. Han bestyrkte för övrigt den uppfattningen att en formlig amerikafeber rasade samt att folket förlorat allt förtroende för bruksledningen. Och misstämningen var utbredd icke blott bland arbetarna utan bland förmännen. Han kände sig fullt övertygad om att det bästa folket frivilligt eller tvunget komma att lämna Ljusne och landet. Han avslutade: ”jag är den enda person i Ljusne som är fri.”

Pastor Pihl sade upp sin tjänst och höll sin avskedspredikan söndagen den 3e maj 1908 över texten ”Hjärtefrågan och Hjärteuppsdraget” i grevens kyrka som var fyllt till bristningsgränsen med högtidsklädda Ljusnebor. Om greveparet fanns med i menigheten finns inga uppgifter om.

Resvagnen rullade bort mot Söderala, med präst och prästfru, de fem barnen som alla var födda på Ljusne, samt de två hembiträderna, för att påbörja den långa resan till Karlskrona, där pastor Pihl hade fått en ny befattning. Vägen från prästgården var kantad av församlingsbor, som med vänliga händer viftade sitt avsked åt den bortresande prästfamiljen.

## **Sammanfattning**

En ung prästman med tidigare tjänstgöring i Sigtuna och Uppsala anlände i januari månad 1896 till det dynamiska brukssamhället Ljusne. Hans ögon var inte hemmablinda utan såg klart och tydligt under vilka svåra förhållanden de flesta av bruksbefolkningen levde under. Hans namn är förknippat med Ljusnes brukshistoria. Han stod på arbetarnas sida, han påpekade för höga vederbörande de svåra sociala förhållanden bruksbefolkningen levde under, både vid samtal och från predikstolen, hans namn var Thorsten Pihl.

Pastor Pihl och hans hustru blev snart mycket kända och omtyckta av bruksbefolkningen. Bruksungarna, som alltid varit orädda av sig, skaldade när man mötte prästparet: ”här kommer våran präst, och här kommer våran prästinna”. Det var också pastor Pihls förtjänst att de traditionella motsättningarna mellan kyrkan och arbetarrörelsen blev så lindrig på bruket. Att Pihl av riksgrevinnan Anna Fredrika Wilhelmina von Hallwyl född Kempe utnämnd till den störste socialisten på bruket tog han med ro.

Pastor Pihl blev anställd och avlönad av ”patronatet”, men ställde sig på arbetarnas och bruksbefolkningens sida samt visade ett så stort mått av civilkurage att han stundtals bet den hand som födde honom.

*Otryckta källor:*

Ljusne bruksmuseum:

Rämning, Lydia: *Anteckningar från gamla tidens Ljusne*. Ljusne Bruksmuseum.

Willborg, Anders Gustaf: "Människor jag mött och platser jag minns" Dagbok/dokumentation om sin tid som lärare i Ljusne från år 1904 till 1948.

*Tryckta källor:*

*Dagens Nyheter* 24/12 -1906

*Hälsingekuriren/ Söderhamnskuriren*

*Hälsingerunor* 1977

Kilström, Bengt Ingmar, 1979: *Ljusne, Fridhems och Vallviks kyrkor samt Maråkers kyrkplats*.

*Ljusne kyrka 50 år*.

Sävström, August: *En talmans levnadsminne*.

*Söderala förr och nu*.

*Söderhamnsnytt*.

*Årsbok 1942*. Arbetarrörelsen kultur-och historiska förening.

## Ljusne Husmodersskola

*Gunbritt Wallström och Maria Vallström*

Allt började med en tanke, en idé, hos Ebba von Eckermann (född 21 maj 1866 – död 16 oktober 1960) sommaren 1912, när hon råkade gå in i fel hus. Hon skriver i ett brev flera år senare:

Kära Fröken Eriksson. Huru ovänlig måste jag inte förefalla vara, som dröjt så länge att besvara Fröken Erikssons vänliga förfrågan beträffande Husmoderskolans historik, men en odrägligt långvarig smygande influensa, som började för snart 2 månader sedan och fick 2 recidiv, är anledningen till min långa tystnad. Husmodersskolan började helt smått hösten 1913 med en Fröken Wallin (Waller?) som föreståndarinna samt några snälla Ljusnebor som medhjälpare, bland andra Sophiasystemen Alma Lindhe, som undervisade i enkel sjuk- och barnavård. När jag längre fram kommer till staden skall jag försöka höra med henne, vilka de andra lärarinnorna voro. Redan från början fingo vi hysa den ena av Herrskapet Hydman's tjänstvåningar. Anledningen till att jag kom att tänka på en Husmodersskola var ett besök som jag sommaren 1912 gjorde i ett av husen vid Nygatan. Av misstag gick jag först upp i fel hus och kom in till ett ungt äkta par, som jag inte kände, de höll just på att spisa middag, på bordet stod ett fat våta, icke avdunstade potatisar och bredvid 2 nyöppnade köpta konservburkar med någon sillsort i den ena och kalla (icke uppvärmda) inkokta köttbullar i den andra, sås minns jag icke att där fanns på bordet. Annars var rummet snyggt och de båda unga sågo hövliga och snälla ut, men tydligen, tydligen var den unga frun alldeles okunnig i även enkel matlagning. Sedan berättade jag vid de flesta avslutningar för flickorna att Ljusne Husmodersskola från början icke avsåg att skänka dem yrkesutbildning, utan i första rummet hade till mål att giva unga Ljusnearbetare dugliga och kunniga hustrur. Hösten 1914 öppnades icke Husmodersskolan med hänsyn till det nyss påbörjade världskriget. 1915 kom Fröken Alice Bergström, då lyckades vi hyra ytterligare en lärarinnebostad, men fortsatte med lokal hjälp, troligen känner Fröken Eriksson de flesta. Det var Märta Jansson, Fru Sandberg, Fröken Forsberg, Fru Davida Hedström och efter syster Alma Lindhe syster Victoria Eriksson, även hon Sophiasyster. Finanserna bestredos de första åren av mig personligen (de första åren) även lokalernas hyra. Efter 1919 började Ljusne Woxna AB, sedan min son blivit disponent, att intressera sig för Husmodersskolan samt hjälpa till med bostad och en del utgifter. Innan jag lämnade lyckades jag skaffa Husmodersskolan statsanslag. Sedan vet Fröken Eriksson bättre än jag, vad som gjorts vid Husmodersskolan. Fröken skriver att elevantalet sjunker. Vid Hushållningsskolan Beränninge (osäker stavning) här i Södermanland har man på senare år delat upp 10 månaders-kursen på 2 kurser, den ena från 1 nov – 1 april (med jullov blott 4½ månad) denna mera hushålls- och vävbetonad, den andra kursen från 1 maj – 1 okt (med kortare sommarlov), denna mera Trädgårds- och konserveringsbetonad. Många flickor gå frivilligt båda kurserna. Lärarinnorna få sin ledighet splittrad men elevantalet ökade igen.

Med varmaste hälsningar från tillgivna Ebba von Eckermann.

Mottot för skolan blev att förse Ljusnearbetarna med dugliga och kunniga hustrur och Ebba von Eckermann blev dess grundare och beskyddare. Hon beskrivs så här i Anders Gustaf Willborgs dokumentation om sin tid som lärare i Ljusne från år 1904 till 1948:

Kammarherrens (d v s Wilhelm von Eckermann) maka, grevinnan Ebba (som var äldsta dottern till greve Valter von Hallwyl), var en rörlig dam med ett förnämt utseende och värdigt uppträdande som talade kultur utan att ropa ut det. Grundlig bildning, vidsträckta resor och samvaron med liknande människor ett helt liv gav belägg för uttrycket: nobless oblige. Socialt intresserad deltog hon i sådant arbete både i Stockholm och i hemsöcken, där godset Södertuna ligger.

Bolaget (Ljusne-Woxna Aktiebolag) tecknade 1919 en ansvarsförbindelse att förse skolan med lokaler, trädgårdsland och bränsle och var senare (senast 1941/42) ägare till den:

Under förutsättning att hvita bandets husmodersskola i Ljusne fortsätter sin verksamhet såsom hittills under en tid af minst 3 år framåt förbinder sig LW AB att tillhanda för skolans verksamhet erforderliga lokaler nemligen ena f d skolsalen i Ljusne Kapell samt två r o k i kapellets öfre våning jämte behöfligt bränsle till lokalernas uppvärmning äfvensom lyse och trädgårdsland allt utan ersättning, dock med villkor att husmodersskolan liksom förut tillhandahåller alla inventarier som erfordras för skolans verksamhet inkl möbler och husgeråd till föreståndarinnan och slöjdläraressen.

För hvita bandet – Hanna Eriksson v ordförande. Alice Bergström föreståndarinna. För LW AB – H von Eckermann.” (Ansvarsförbindelse daterad 22 maj 1919)

Av citatet framgår att Husmodersskolan ursprungligen drevs i Vita bandets regi, en borgerlig kvinnoorganisation som även engagerade sig i ”splitvedjantornas” liv och leverne (se Lars Arnells artikel). Då (från 1913) inrymdes skolan i den s k Hydianska skolan, senare (från 1915) i kyrkans lokaler. Det framgår i häftet *Ljusne, Fridhems och Vallviks kyrkor* samt *Maråkers kyrkplats* att Ljusne kyrka från början, troligen 1878, var en skolbyggnad som i maj 1896 byggdes om till att inhysa även en kyrka. Under en period användes byggnadens västra del som husmodersskola. Den 1 juli 1917 anställdes Alice Wilhelmina Bergström (född 21 april 1881) som skolköksläraressen, en befattning med pensionsrätt. Den 12 maj 1918 anställdes Elin Charlotte Elisabeth Eriksson (född 12 maj 1891) som skolköksläraressen.

Fr o m 1918/1919 hade skolan statsbidrag. Under åren sökte man även medel från kommunfullmäktige i Söderala, Landstinget och Arvsfonden.

Från och med 1923 bedrevs verksamheten i nybyggda lokaler, högt uppe på en kulle i en ljusgul träbyggnad. Än idag kan man se emblemet ”LW”, Ljusne Woxna, på väggen. Den har efter skolans nedläggning bland annat varit mäss, kontorslokaler för Ljusne Kätting och möbelaffär.

I årsberättelsen 1941/1942 beskrivs platsen så här: ”Skolan är inrymd i för ändamålet särskilt uppförda lokaler, vilka tillfredsställa alla hygieniska anspråk om utrymme, ljus, ventilation etc. och är belägen på en höjd bevuxen av barrskog intill Ljusne järnvägsstation.”





**Bild 7: Ljusne Husmodersskola. Foto: Ljusneortens museiförening, e. vykort.**

Skolan stängdes 1947 på grund av sjunkande elevantal. Ambitionerna om att ge kunskap levde dock vidare i form av stipendier för döttrar till bolagets arbetare så att de kunde läsa vid andra utbildningsplatser bl a Forsa Folkhögskola. 1961 togs ett sista beslut om husmodersskolan genom att stipendienämnden avvecklades.

### **Fostran och professionalisering**

Ett förnyat *Reglemente för Ljusne Husmodersskola* fastställdes av Skolöverstyrelsens yrkesskolavdelning i Stockholm, den 31 mars 1932.

Där skrevs följande:

#### § 1.

Skolans ändamål är att bereda unga kvinnor, som avslutat sina kurser i folkskolor eller högre skolor, tillfälle att förvärva sådan teoretiska och praktiska kunskaper, genom vilka de kunna bli skickliga att fylla en husmoders viktigaste uppgifter.

Det var alltså ett annat mål än det ursprungliga, att förse Ljusnearbetarna med dugliga hustrur, en omsvängning som ju omnämns i det inledande brevet också, och som enligt uppgift inleddes redan vid flytten 1923, då undervisningen utökades och ”flickorna utbildas till blivande skolköks- och ekonomiföreståndare om de så önska” (Söderhamnskuriren 25 maj 1943). Denna nya inriktning hade att göra med den professionalisering av kvinnans arbete i

hemmet som var en central del av moderniseringen och så småningom folkhemmet, där husmodern förvandlades från matmor i det egna hushållet till närmast en yrkesidentitet, även om den inte alltid ledde till anställning utanför hemmet (se t ex Yvonne Hirdmans bok *Att lägga livet till rätta*). Av de som avgick blev en del ”arbetarhustrur”, andra gick till anställningar som hembiträde (tidigare benämnt tjänarinna), vävlärlarinna, lärare, maskinskriverska, kokerska, telegrafist, elev vid Ateneum etc. (Matrikel 1915-1943).

Fortfarande fanns dock samma uppfostrande drag kvar, förändringen av könsaspekten motsvarades inte av en klassmässig förändring:

#### § 6.

Lärjunge skall iakttaga ett sedigt och anständigt uppförande och ställa sig till efterrättelse fastställda ordningsstadgar och av föreståndarinnan givna föreskrifter. Brister lärjunge i sina åligganden, äger föreståndarinnan att tilldela henne förmaning och varning. Vid svårare förseelser, fortsatt lättja eller dylikt har styrelsen rätt att skilja lärjunge från skolan. Förorsakar lärjunge skada å skolans tillhörigheter, skall denna av henne eller hennes målsman ersättas.

Det medförde även hårda krav på själva uppfostraren: ”§ 9. Lärarinna bör troget och nitiskt sköta sitt kall och med hela sitt uppträdande giva eleverna et gott föredöme.” De som i sin tur hade det övergripande ansvaret var utsedda av samhällets maktbärande skikt, bolaget och kyrkan:

#### § 10

Skolans styrelse består av 5 ordinarie medlemmar och 2 suppleanter, av vilka minst 4 skola vara på orten bosatta, för den yrkesmässiga husmodersutbildningen intresserade kvinnor. Av styrelsens medlemmar utses 3 ordinarie medlemmar och 1 suppleant av Ljusne-Woxna Aktiebolags styrelse samt 1 ordinarie och 1 suppleant av församlingens kyrkoherde. Dessa styrelsens ledamöter väljas på 2 år. Avgående medlem och suppleant kan omväljas. Skolans föreståndarinna är självskriven ledamot av styrelsen och dess kassaförvaltare. Styrelsen väljer inom sig ordförande, vice ordförande och sekreterare. Vid lika röstetal äger ordföranden utslagsröst.

De personer som satt i styrelsen under åren 1941-42 var:

Hedersledamot: Fru Ebba von Eckermann, Stockholm

Ordförande: Folkskoleinspektören B. Kärrlander, Söderhamn.

Vice ordförande: Fru Signe Lundquist, Ljusne.

Sekreterare: Fru Helga Nilsson, Ljusne

Kassaförvaltare: Fröken Alice Bergström, skolans föreståndarinna.

Övriga ledamöter: Fru Signe Rothelius, Ljusne.

Överingeniör Torsten Vigelius, Ljusne.

Här kan vi se att bolaget hade fortsatt inflytande över husmodersskolans verksamhet, inte bara som ägare av den. Av de ”kunniga husmödrarna” är minst två kvinnor gifta med högt uppsatta tjänstemän, om vi räknar in hedersledamoten.

Också i protokollen kan man utläsa på vilka, högst konkreta, sätt som bolaget var inblandade i husmodersskolan:

#### § 5.

L-V Bolag har av gammalt bland andra förmåner även givit Ljusne Husmodersskola rätt till potatisland, inklusive jordens beredning, potatisens sättnings, rensning och myllning. Häruti önskades nu en ändring. Det hade nämligen visat sig, att kostnaderna för potatisland vida överstego skördens värde. Detta måste anses vara mycket opraktiskt. Bättre vore, att den summa som bolaget utbetalade för potatisland istället direkt lämnades till Fröken Bergström i och för inköpande av potatis för husmodersskolan. Styrelsen beslutade att till disponent Lundquist ingå med vördsam anhållan om sådan ändring i ovannämnda förmån (styrelsen för Ljusne Husmodersskola, protokoll 1 nov. 1936.)

Att köpa potatis istället för att odla den själv var också ett steg i moderniseringen och var förmodligen ett djärvt förslag vid den här tiden. Året efter står det att läsa:

Enär dörrarna på husmodersskolan behövde justeras fattades beslut därom, och överingenjör Wigelius lovade att skicka en arbetare att ordna upp saken (styrelsen, protokoll 29 nov. 1937).

Och ytterligare ett år senare har handräckningen växt till en hel karl:

§ 3. Meddelades att vedfrågan tillfredställande blivit löst på så sätt, att bolaget anställer och avlönar en gårdskar, som bl a skall sköta om att huggen torr ved alltid finnes att tillgå i tillräcklig mängd för husmodersskolans behov i dess vedbod (styrelsen, protokoll 29 maj 1938).

## **Vardag på Husmodersskolan**

I en redogörelse från 1985 skriver Ingegerd Ståhlberg, som varit elev på skolan:

Husmodersskolan i Ljusne

I början var husmodersskolans kök i Hydianska skolan (centralskolan). Sy- och strykrummen var belägna ovanpå kyrksalarna. Senare inrymdes även köket i kyrkbyggnaden.

Vega Svärd (senare gift med trädgårdsmästare Nils Kleist) gick läsåret 1921-1922 i Husmodersskolan, som då var inrymd i lilla kyrksalen. Husmodersskolans kök var där kyrkan idag har sitt kök. Ungefär i öppningen mellan lilla och stora kyrksalen var diskbänken placerad. Där toaletterna nu finns låg skafferiet. Under sakristian fanns källaren. På andra våningen i kyrkan låg slöjdrum med vävstolar, symaskiner och plats för strykning av kläder. Där fanns också två vedspisar, rum för fröken Alice Bergström samt plats för tre elever, som ej var hemmahörande i Ljusne. Även i Hagaskolan hos lärarinnan Sara Anagrius bodde elever.

I tvättstugan i Fridhem tvättade man kläder, bordsdukar, handdukar m m. Efter tvättningen klappades kläderna nere vid älven (även vintertid). Tvätten hängde på vinden i

Haga- och Fridhemsskolorna. I uthusen vid Hagaskolan hade man gris och isbod. Varje morgon kördes en tunna vatten från jordbruket och eleverna fick bilda langarkedja och fylla en tunna som stod bredvid spisen.

I årsberättelsen från 1941/42 får vi ytterligare ledtrådar till verksamheten, som då bedrevs i de nybyggda lokalerna:

Höstterminen började den 8 aug. och avslutades den 18 dec. 1941. Vårterminen började den 10 jan. och avslutades den 16 juni 1942. Allmänt lov har givits en dag i veckan: under aug. och sept. månader lördagar, följande månader onsdagar samt 2 dagar lingon- och potatisupptagningslov, jullov 19 dec.-10 jan., påsklov 1-8 april.

Vid kursens början antogs 14 elever, därav en elev på 5½ månader samt en elev som hospitant.

Den dagliga undervisningen har bedrivits enl. nedanstående arbetsordning: (pr veckodag).

**Dagordning:**

Kl 7.30-8.30

Kl 8.30-9.

Kl 9. -9.15

Kl 9.15-10.

Kl 10. -10.20

Kl 10.20-11.15

Kl 11.15-11.45

Kl 11.45-1.30

Kl 1.30-2.30

Kl 2.30-4.30

Kl 4.30-5.15

**Grupp A. och B.**

Praktiskt hushållsarbete.

Frukost.

Morgonbön.

Teoretisk lektion.

Receptgenomgång.

Praktiskt hushållsarbete.

Kaffeservering.

Praktiskt hushållsarbete.

Middag.

Eftersysslor avslutas, rengöring.

Måndag, torsdag: Samhällslära el. sång.

Ett motsvarande schema fanns för grupp C och D, sammanlagt 4 grupper alltså. De läroböcker som användes var *Födoämneslära* av Bergström-Schager, *Hälsolärans grunder* av T.

Thunberg, *Späda och äldre barns uppfödning och vård* av I. Lundell, samt

*Egnahemsträdgården* av G. Lind. Det var i huvudsak två lärarinnor som stod för

undervisningen, föreståndarinnan Alice Bergström och Elisabeth Eriksson. Den förstnämnda

undervisade i huslig ekonomi, närings- och födoämneslära, hygien- och sjukvårdslära,

bostadsvård, hushållsekonomi och sång. Elisabet Eriksson undervisade i sömnad, tvättlära,

strykning, trädgårdsskötsel, materiallära, vävteori, barnavård och trädgårdslära.

Tillsammans åstadkom de 1330 timmar per termin. Under våren 1942 undervisade folkskollärare A.G. Willborg 10 timmar samhällslära.



**Bild 8: Praktiskt hushållsarbete. Foto: Ljusne museiförening.**

I årsberättelsen finns också en förteckning över undervisningsmaterial, godkänd av kungliga skolöverstyrelsen 9 mars 1942:

1 st. klädstretch, 2 duss. Dricksglas, 3 st karaffiner, 2 st. senapsburkar, 2 st. sockerskålar, 1 st. glasfat, 1 duss. glasburkar, 1 duss. bålar, ½ duss. diskvagnar, ½ duss. spisborstar, ½ duss. rotborstar, ½ duss. panelborstar, ½ duss. vispar, ½ duss. träslivar, ½ duss. rörspadar, 4 st. skurhinkar, 5,4 mtr vaxduk, ½ duss. muggar, 3 st. blomglas, 1 st. mjölsikt, 3 st. termometrar, 2 st. lökskärare, 2 st. gräddkannor, 1 duss. skalknivar, ½ duss. potatisskalare, 3 st. hinkborstar, 2 st. ströare, 2 st. glastillbringare, 1½ duss. konservglas m. ring, 1 duss. träskedar.

### **Början till slutet**

Skolan var ursprungligen avsedd för Ljusnebor, vilka fick avgiftsfri undervisning. De betalade enbart 15, senare 20, kr/månad för mat, och det var möjligt att söka stipendium för omkostnaderna. Det fanns även betalande studerande från andra orter, och de kunde då bo på skolan, som vi såg ovan. 1941/42 var 6 elever från Ljusne kapellförsamling, 2 från Vallvik, 1 från vardera Stugsund, Söderhamn, Norsjö, Piteå, Djursholm och Fredrika, alltså inalles 14 flickor. Det var alltså mindre än hälften som kom från Ljusne, även om Vallvik ligger alldeles intill. Den här trenden förstärktes under 1940 talet, vilket uppmärksammades som ett problem. I ett brev till styrelsen för Ljusne Husmodersskola, daterat 11 februari 1947, skriver signaturen CGR:

... det lokala intresset för undervisningen vid Ljusne Husmodersskola har under de senare åren mer och mer avtagit, och detta oaktat förmånerna i form av stipendier förbättrats.

Detta minskande intresse avspeglas i statistik över antal elever som rekryterats från Ljusne respektive andra platser.

Läsår	Antal	Ljusne	Ala	Wallvik	Andra	LWs kostnader	per elev fr. Ljusne
1941-42	14	6		2	6	5995 kr.	1000 kr.
1942-43	17	7			10	7979	1140
1943-44	16	4	1	2	9	8673	2168
1944-45	17	9	2		6	9847	1094
1945-46	18	3	2	2	11	7477	2492
1946-47	16	2		2	12	11171	5585
Medel :	16	5	1	1	9	8394	1679

Medel från Ljusne är under 6-årsperioden 5 stycken eller 30% av hela antalet och dessa hava i ett stort antal fall bevisat kurserna endast tack vare en energisk personlig propaganda från föreståndarinnans sida. Under sådana förhållanden kan det ifrågasättas om skolan längre kan anses fylla sitt avsedda ändamål, nämligen att utbilda flickor huvudsakligen från Ljusne, till husmödrar.

Skribenten föreslår istället att stipendier delas ut till de som vill utbilda sig i husligt arbete vid ”lämplig läroanstalt”. Ljusne- Woxna AB kunde då anslå 3000 kr/år i 10 år, förutsatt att flickans föräldrar var anställda av bolaget. De föreslog en sammansättning av kommitté för stipendieutdelning, med en ledamot från bolaget, en från SAP:s kvinnoklubb och överläraren

vid Ljusne folkskolor. Han avslutar med att slå fast att LW AB från och med läsårets slut tänker använda lokalerna för eget ändamål (där då tydligen inte Husmodersskolan längre räknas in).

Stipendienämnden instiftades och bedrev sin verksamhet fram till 13 januari 1961, då beslut om att lägga ned stipendienämnden togs. Närvarande var då fru Olga Stenholm från Ljusne socialdemokratiska kvinnoklubb, kapten C H Rothelius från Ljusne-Woxna AB och Anders Wallin. Här finns det mycket att fundera över. Bolaget hade makten att lägga ner skolan och tvekade inte att göra det när Ljusneungdomarna inte var intresserade. Vad var det bolaget tyckte sig vinna med att utbilda husmödrar i Ljusne, och vad trodde de att de skulle förlora när de slutade? Varför ville inte flickorna i Ljusne gå på husmorsskola? Hade de andra arbeten? Vilket rykte hade skolan? Många av dessa frågor förblir här obesvarade, men svaren går säkert att finna om man rotar vidare i källmaterialet, där vi nu bara gjort ett litet nedslag.

### **Vem lär vem?**

I en artikel från den 14 maj 1946 står det att flickorna var lediga varje onsdag för att vara hemma och hjälpa sina mammor. Som vi såg i årsberättelsen från 1941 var just onsdagar angivna som lediga dagar, utom augusti/ september då lördagarna var fria. Av det kan man dra slutsatsen av att någon ledighet sällan var i sikte för flickorna. Ett gammalt kvinnoideal från bondesamhället säger att kvinnor alltid ska vara i arbete, visserligen med små pauser mellan arbetsinsatserna, men dessa ska ske i ett jämnt flöde över dygnets vakna timmar. ”Ledighet” eller rentav ”fritid” var i det stora hela ganska okända begrepp långt fram i tiden för både kvinnor och män. Men uppgiften om de ”lediga” onsdagarna då flickorna skulle hjälpa sina mödrar säger också något annat. Man kan tolka det som att den professionalisering som drevs med stor iver av bland andra Alva Myrdal inte fått fäste fullt ut, att flickorna fortsatte lära sig av sina mödrar, på samma sätt som pojkarna fortsatte lära sig skogsarbete av sina fäder, trots försök att professionalisera även skogsarbetet. En alternativ tolkning är att det var precis tvärtom. I artikeln *”Kvinnors utbildning för sina samhällsliga uppgifter som mödrar. En visit på Ljusne Husmodersskola”* ställer reportern, ”Fru Vitamin”, frågan om vilken skillnad de fjorton åren i Ljusne åstadkommit (artikeln är alltså förmodligen skriven 1927):

Jag frågade: Har husmodersskolan i Ljusne efter dessa fjorton arbetsår satt spår efter sin verksamhet i brukets och i traktens hem? Skolan är ju en skapelse för i främsta hand Ljusne och Ala ungdom.

Om – ja! Det är som natt och dag och sommar och vinter. Så stor är ändock skillnaden. Jag ser det ju bäst som nu arbetat här i tretton år. Jag får nästa kurs en fjärde upplaga från

ett och samma hem. Och i den skådar jag delvis skörd, det vet jag. Det är intressant at se så stor skillnad det är på flickor från hem, där ingen praktisk skola verkat, och de, som haft döttrar, en eller flera här, svarade föreståndarinnan.

/.../

Då är ledningen för skolan och donator, fru von Eckermann, nöjda med hittills vunna resultat?

Ja, alla äro nöjda. Ljusneborna äro mycket stolta över den. Och eleverna ha ju bevisligen god nytta av kurserna, ty i de flesta fall få de goda platser, bättre än sina medsystrar, som själva måste slita sig till en viss kompetens som hembiträden. Och de unga, som knyta hjonelag, ha med sig värden, som återverka på hela hembyggnaden och det unga hemmets ekonomi. Hemmen bli konstnärligare och gedignare nu hos de unga ljusneborna. Många unga rådfråga oss här om vilka mattor och gardiner skolans lärarinnor anse de nya hemmen böra ha. Vi ha kontakt med de avgående klasserna därigenom. Och det är den bestående länken mellan hem, samhälle och skola.

Artikeln avslutas, efter en entusiastisk rundtur, med orden:

Ljusnetraktens unga flickor ha fått en god utgångspunkt för sin samhällliga uppgift som hustrur, mödrar eller tjänande systrar. Och genom det gagneliga arbete våra folkhögskolor och husmodersskolor bedriva ha vi hopp om ett vaket och ekonomiskt starkt släkte i gamla Sverige.

Det är alltså de unga eleverna som på sina lediga onsdagar ska bidra med denna samhällsinsats, att uppfostra sin familj med sina nyvunna kunskaper. Den dialogen hade varit mycket intressant att följa. Efter avslutad utbildning kunde de sedan på allvar förverkliga den ”samhällliga uppgiften” och på så sätt i högsta grad medverka till uppbyggnaden av det moderna Sverige. Om de inte hade andra planer.

*Otryckta källor:*

*Arkivcentrum Dalarna, Storas arkiv, Ljusne husmodersskola:*

Protokoll och brev, styrelsen

Matrikel 1915-1943

Artiklar

*Ljusne Bruksmuseum:*

Ståhlberg, Ingegerd: ”Husmodersskolan i Ljusne” redogörelse nedtecknad 1985.

Willborg, Anders Gustaf: ”Människor jag mött och platser jag minns” Dagbok/dokumentation om sin tid som lärare i Ljusne från år 1904 till 1948.

*Tryckta källor:*

*Att lägga livet tillrätta – studier i svensk folkhemspolitik*, av Yvonne Hirdman.



Kihlström, Bengt Ingmar, 1979: *Ljusne, Fridhems och Vallviks kyrkor samt Maråkers Kyrkplats.*

## ***Splitvedsjäntan - ett anständigt liv***

*Lars Arnell*

I beskrivningar av arbetet på fabriker i industrialiseringens Sverige är det lätt hänt att man missar kvinnornas arbete och hur man betraktade det. I den här texten skulle jag därför vilja gå in lite på ett yrke som mestadels (?) utövades av kvinnor längs norrlandskusten, för att avslutningsvis reflektera över vad bruksandan kan ha betytt med tanke på det och vad det kan betyda idag.

År 1850 hade Sverige 3,5 milj. invånare. Nästan alla, omkring 90 %, bodde på landsbygden. Där arbetade de flesta kvinnorna i jordbruket, som hustru till bönder, fiskare, torpare eller lantarbetare eller som ogifta pigor. Kvinnorna deltog i alla arbetsmoment och dessutom hade de ensamt ansvar för speciellt kvinnliga såsom hushållsarbete, ansvar för barnen och djuren, klädanskaffning o. dyl. Någon kunde få arbete som piga i någon mer bemedlad familj, men även dessa familjer var fåtaliga. Även den dåvarande lagstiftningen och religionsuppfattningen var till hinder för kvinnligt förvärvsarbete? Landet var fattigt och många hade det därför svårt, att skaffa sig ett drägligt liv. Många unga kvinnor i Norrland försökte ta sig söderut i landet, där chanserna till arbete var större. Utvandringen var stor, främst till USA, men även till St. Petersburg och London. Ungefär 450 000 kvinnor emigrerade från 1850 och framåt.

Denna utvandring skapade brist på arbetskraft och fick till följd flera viktiga förändringar i lagstiftningen, som gynnade kvinnorna. Till exempel infördes lika arvsrätt för kvinnor, men ingen rätt att bestämma över arvet, eftersom hon var omyndig. 1863 blev ogifta kvinnor myndiga vid 25 års ålder och drygt 20 år senare vid 21 år.

Andra lagar kom, som tillät ogifta kvinnor att välja andra arbeten än att tjäna i hushåll. 1864 tillät lagen ogifta kvinnor att starta egna småföretag som butiker eller syateljéer.

En gift kvinna däremot måste ha sin mans medgivande, att han åtog sig det ekonomiska ansvaret.

Kring 1850 började sågverksetableringen längs norrlandskusten, som en följd av en allt större internationell marknad. Omkring 1860 kom så ångsågarna och industrialisering ökade. Krav på större kapacitet krävde fler arbetare. Kring de större ångsågarna byggdes arbetarbostäder, skolor, affärer och övrig social infrastruktur. Hamnar byggdes för att kunna exportera men även för att ta emot kol och kalksten. Det var för det mesta enkla anläggningar,

men de var desto flera. Bara i Medelpad fanns ett femtiotal lastageplatser i bruk och ännu på 1940-talet fanns drygt 200 hamnanläggningar längs norrlandskusten. Befolkningen i norrlandslänen steg mellan åren 1850 – 1890 med 90% till 53 700 individer.

Arbetskraftsinvandringen var störst från Värmland och Dalarna och bestod av fattigfolk, som sökte sig till arbetsplatserna längs kusten.

Det fanns överskott på kvinnlig arbetskraft. Kvinnorna kunde nu få lönearbete, och överskottet gjorde det lönsamt för företagen att anställa kvinnor till mycket låga löner. Exporten av sågade trävaror ökade dramatiskt och skutor kom från hela Europa för att lasta. Lastningstiden kunde vara från några dagar till tre, fyra veckor, men pågick endast så länge det var isfritt. Under denna tid uppstod många arbetsuppgifter, som den kvinnliga arbetskraften ansågs lämpliga för.

Vilka arbetsuppgifter erbjöds då kvinnorna? Ofta var det sådana arbeten som var okvalificerade, men ändå nödvändiga:

Vid sågverken användas kvinnor till brädstapling, räkning, radning, sortering af ribbor och ved, brytning och trafning av stafvar, mottagning och uppläggning af stäf, läckt och annat småvirke, kapning av ribbved, stufning, bärning och lastning af stäf och ved, att kärra sågspån, bortskaffa ribbavfall, till allehanda brädgårds- städnings- och rengöringsarbeten, stundom äfven som eldarebiträde eller till att borttaga veden ur cirkelsågen (Ur en finsk skrift).

Citatet visar att kvinnorna fick utföra många slags arbeten och rycka in, där det fattades en hand, troligen beroende på att den manliga arbetskraften inte räckte till. Här får man heller inte glömma utnyttjandet av barn som arbetskraft.



**Bild 9: Splitvedjantor på Ala brädgård. En okänd kvinna tv., sen Lissie Lund och Ester Sandström, 1920-tal. Foto: Ljusne museiförening.**

Ofta kolade man vid sågverken och där fick kvinnorna arbete vid rivningen av milorna. När en skuta kom in för lastning måste först ballasten lossas. Den bestod ofta av grus och fick kärras i land. Ett drygt arbete på ofta rangliga landgångar.

Danska skutor hade ofta kritsten som ballast och än idag kan man hitta flinta, där ballasten tippades. T.ex. där Källskärssågen låg i Sandarne. Mest ansträngande var tegellossningen. Det var ett tidsödande arbete och därför försökte stuvorna få kvinnor till detta.

Sedan skulle fartygen lastas. Någon ung flicka kunde bli lasträknare, ”tallyman” (en feminin motsvarighet i skogsbruket var ”prickarjantor”, Nylands hemsida). Andra kunde bli ”märkjantor”, vars uppgift var att färgmärka av olika partier, för att underlätta sorteringen vid lossning. Andra kvinnor kunde arbeta som ”kaffekärringar”. Man sålde kaffe och soppa till sjåarna och värmdde även deras matdosor vid behov. Detta blev ju en nödvändighet, eftersom fartygen ofta låg på redden och det var svårt att komma iland. Övernattning ombord var inte ovanlig under sommaren. En del kvinnor fick arbete som ”trissor”, kockor, på bogserbåtarna.

De flesta kvinnorna, som bodde vid lastageplatserna, blev dock stuveriarbetare, sjåare, s.k. ”splitvedsjantor”. Splitved, lådvirke, kallades den småved som blev över vid sågningen. Splinten, annat namn, lastades ofta i buntar på c:a 40 kilo. Ibland lastades även klampar, knubb, ändarna på längdkapat virke, ribbor och ”firewood”. Det gällde att lasta splitveden och knubben tätt för att undvika förskjutning vid sjögång.

Klubbor och kilar, användes för att åstadkomma detta. I vissa hamnar, bl.a. vid Ala, störtade man ner veden och klamparna i rummen. Då använde man småpojkar för sortering, så att sjåarna lättare skulle hitta passande längder. I andra hamnar stack man upp virket från pråmarna upp på däck.

Oftast arbetade stuveriarbetarna med ett styrbords- och ett babordsgång för att kunna utnyttja utrymmet i hela lastrummet som arbetsyta och inte vara i vägen för varandra. Först försökte man få till ett jämnt bottenlag, vilket kunde vara nog så svårt, ifall det var ballast kvar i form av sten eller om bottenstockarna inte var täckta. När det var klart fortsatte man med ”kistningen”, d.v.s. man stuvade upp till full höjd under däck för att slippa arbeta böjd, när man kom högre upp i rummet. Därpå fyllde man det tomrum, som bildats i mitten på lastrummet ända upp i höjd med skärstockarna.

En erfaren kvinna utsågs att förhandla med kaptenen, eller senare med mäklaren, om ersättningen. När priset var uppgjort, samlade hon erfoderligt antal kvinnor till ett stuvargång,

som arbetade tills jobbet var slutfört. Med tiden uppstod ett ömsesidigt förtroende mellan stuvvarbasen och kaptenerna och fortsatt arbete kunde påräknas. Vid sekelskiftet började stuveribolag att bildas, men de enskilda förhandlingarna för kvinnliga stuverigång fortsatte ytterligare några tiotal år.

Kvinnorna motarbetades ofta av de manliga stuveriarbetarna, då man ansåg att de stal vissa arbeten, men stuvorna använde helst kvinnor och småpojkar till klenvedslastningen, då dessa hade ungefär halva dagpenningen och arbetet var tidsödande. 1905 tjänade en kvinnlig sjåare ung. 10 öre i timmen och 1913 30 öre. På 1930-talet, när klenvedlastningen dog ut, kunde en kvinnlig sjåare tjäna upp till 700 kr. på en säsong. Fackföreningarna tillät inte kvinnor som medlemmar och det fanns exempel på, att de t o m motarbetade kvinnlig rösträtt. Kvinnorna svarade med att bilda egna föreningar för att kunna bevaka sina intressen, men dessa vore lösligare sammansatta.

Som vi kommer att se av klippen motarbetades arbeterskorna också från andra håll. Det rådde ett viktorianskt och religiöst tänkande i tiden, som ansåg att kvinnans plats var i hemmet. Speciellt från borgerligt håll i storstäderna kunde man, i religiösa tidskrifter och tidningar, läsa om de norrländska splitvedsjäntornas sedeslösa leverne. ”Vita Bandet”; en borgerlig kvinnoförening, ville förbjuda kvinnliga stuveriarbetare. En medlem, doktorinnan Hilda Sjögren, var aktiv och besökte hamnarna för att sedan beskriva situationen i ett flertal artiklar. De flesta var dock efterkonstruktioner och byggde ofta på hörsägnen och fantasier. Naturligtvis fanns det kvinnor, som utnyttjade situationen, speciellt när man var tvungna att övernatta ombord, men de var undantag och blev inte långvariga i arbetslagen,

Det fanns också de som försvarade kvinnorna. Kerstin Hesselgren, politiker, riksdagsman, initiativtagare till Yrkesinspektionen mm, var en av dessa. Hon gjorde många resor och besök i norrlandshamnarna och dokumenterade kvinnornas arbetssituation. Hesselgren såg helt andra problem än sedeslöshet, bl.a. löneläget. Själva arbetet med klenvedslastningen såg hon inte, jämförelsevis, som särskilt ansträngande och arbetstiderna var betydligt bättre reglerade, än hur pigorna på landsbygden eller i de bemedlade hushållen hade det.

## **Ett kvinnoöde**

För att få känsla av närkontakt med en människa, som levde under den här tiden och arbetat som splitvedsjänta, ska jag i korthet beskriva min mormors levnadsöde. Frida Johanna Stake föddes 1893 och växte upp i Värmlandsbaracken (numera riven) i Askesta, Söderala socken. Hennes mor hette Emma Lovisa Stake, smedsdotter, och var 23 år när Frida föddes. Fadern är

okänd.

Det finns ett fotografi bevarat, daterat 26 sept. 1910, som Frida skickat till sin kusin med adress Lokstallet, Wännäs. Texten på baksidan lyder:

Tack för svaret jag fick från dig och tack för hälsningarna vi fick av Moster att du mår bra det gör vi också. Men tycker du inte att jag blivit olik mig nu sedan jag var hos dig. Jag ska flytta bort och tjäna i höst tror jag det är inte alls roligt att vara hemma längre. Hjärtliga hälsningar från mormor och mig till dig till dina barn och din blivande hustru.

Sedan har saker hänt. Frida har tydligen blivit gravid och senare flyttat till ålderdomshemmet i Söderala och där fött sitt barn. Jag har inte lyckats hitta några data om detta barn. Dödfött, bortadopterat eller vad? Blev han ett fosterbarn, hamnade han på barnhem eller fattiggården? Min mamma hade hört på omvägar, att det skulle ha varit en pojke.

Den 2:a sept. 1912 gifter sig Frida med min morfar, David Gabriel Forsberg, (född 1887 i Söderhamn), förmodligen i Sandarne kyrka. 1914 föds min mamma Gudrun, 1916 föds min ena moster Inga-Lisa och 1917 i november föds min andra moster Viola.

Så, 20 jan. 1918, avlider Frida Johanna Stake, 25 år gammal, i spanska sjukan och begravs på Gamla kyrkogården (Källskär) i Sandarne.



**Bild 10:** "Ni tro förstås att vi inte ha någon bildning och att man kan hålla oss för vad som helst för det vi lasta splitved." (Ursvik 1913). På bilden helgdagsklädda

## **splitvedjántor i Sandarne 1900. Foto: Okänd/Bergvik o Alas bildarkiv, Söderhamns kommun.**

Enligt vad som berättats mig av släktingar arbetade Frida dels vid sågen och dels i hamnen som splitvedsjänta, när tillfälle gavs och när det passade in mellan födslarna. Troligen en ganska vanlig sysselsättning bland jämnåriga i trakten. Det finns ett foto till där min mormor förekommer och det är från en midsommarträff, daterat 1917 (troligen i Östanbo). Där syns bland andra Frida, David, Gudrun, Inga-Lisa (i barnvagn) plus andra kaffedrickande personer.

### **Epokens slut**

Epoken ”kvinnliga stuveriarbetare” vid sågverken började i slutet av 1800-talet och varade fram till slutet på 1930-talet i Sverige. Vartefter som stuveriarbetet mekaniserades, fartygen blev större och segelskutorna försvann, minskades också behovet av kvinnlig arbetskraft. Man slutade att såga klenvirke och gjorde massaflis av överskottsveden. Epoken ”splitvedsjántor” varade i ca femtio år och lämnade efter sig några fotografier, några utredningar och tidningsartiklar. Det var allt.

Men det fanns också andra sätt att försörja sig för kvinnor på bruksorterna i början på 1900-talet, om man hade talang och kunskap inom något område. Ett exempel var Hanna Norling, som föddes i Östanbo, Söderhamns kommun, 1887. Vid unga år flyttade hon till Stockholm. Där arbetade hon som sömmerska på NK. Hanna blev gravid och födde en son, Aage. Enligt egen uppgift skulle fadern vara Gösta Ekman d.ä. vilket jag aldrig fått bekräftat. Hon flyttade tillbaka till Sandarne med pojken och öppnade där en syateljé, vilket var tillåtet för ensamstående kvinnor enligt en ny lag. Aage avled vid 17 års ålder. 1947 flyttade Hanna som hushållerska till min morfar, också i Sandarne, som var änkling efter sin andra fru sedan några år tillbaka, som vi såg ovan. Där fortsatte hon med sin verksamhet som sömmerska, då det var gott om plats i huset för verksamheten. 1962 avled Hanna efter en tid på ålderdomshem. Enligt Rolf Nerlunds mamma, född i Lervik och boende i Sandarne, som jag talade med 2010, var Hanna mycket omtyckt och erkänt skicklig sömmerska.

### **Svaret på frågan: Finns bruksandan?**

Förr var hierarkin i brukssamhället tydlig och alla visste var på skalan man befann sig. Arbetarrörelsen, fackföreningarna och frikyrkorna växte sig vartefter allt starkare och där var sammanhållningen utåt ett måste. Givna ”fiender” var, för många, strejkbrytare, företagsledning och icke troende.



Andra grupper, som bedömdes som utomstående eller högre i rang, men som man ändå var beroende av, var förmän, handlare, bönder, skollärare, präster m.fl. Jag vet inte, om det även uppstod konflikter beroende på vilken landsände man kom ifrån. Typ; smålänningar är snåla, jämtar är sura osv. Om värmlänningar, som var den tidens gästarbetare i Hälsingland, sa man i Stocka att ”på hösten la dom en trasa med skit i ett stabbhörn och så på våren kröp det fram en värmlänning. För dom kom alltid på våren”. Det här skriver Christina Fjellström om i sin bok ”Drömmen om det goda livet” (se även Hans Källarssons artikel).

Det som utmärkte brukssamhällena gentemot landsbygd eller städer var, att de flesta invånarna var beroende av en stor och mäktig arbetsgivare. De tidigaste bruksägarna var ”brukspatroner”, men ägandet av bruken övergick vartefter till bolag med styrelse och verkställande personal. Det personliga styrandet och ställandet var till en början skiftande beroende på ägarens egenskaper, men övergick följdriktigt med tiden till ett mer rationellt ledarskap. Därmed upphörde den personliga kontakten och arbetarna förhandlade istället med tjänstemän. Då blev kollektivavtal allt vanligare för att snart bli helt allena rådande och likartade i hela sågverksbranschen. Alla anställda visste vad kollegorna tjänade, alla handlade i samma affärer och de olika fritids-sysselsättningarna hade alla tillgång till, vartefter intresse. Så naturligtvis hade man en tätare kontakt i hela tillvaron, om man jämför med stadsliv. Arbetet, Konsum, tvättstugan, fotbollen, sångkörer, musik, frikyrkan eller vad som helst av aktiviteter skapade gemenskap. Det var kanske livet i den egna, begränsade lilla världen, där alla hade tillgång till samma saker och alla utsattes för samma hot, som var bruksanda.

Jag tror inte, att bruksanda finns längre. Den försvann när kommunikationerna förbättrades och man kunde söka arbete utanför orten. Radion kom, man fick lagstadgad semester, den allmänna kunskapsnivån höjdes, man köpte bil, TV blev allmän, det gick att resa utomlands och hela världen låg snart öppen.

Och nu nästa steg; förändringarnas vindar blåser allt snabbare, och människan manipuleras på ett allt mer raffinerat sätt och tvingas leva inom sitt eget skal. Är inte skalet tillräckligt hårt, går man under, och därför får man ägna sin kraft till att skapa en dräglig överlevnadsnivå. Solidariteten människor emellan har mist sin betydelse som social samhällsbyggare. Det betyder också, att de bruksorter, som ännu lever, är som vilka förortssamhällen som helst; man pratar över staketet om väder och vind. De bruksorter, där industrierna är borta, dör långsamt om inga nya arbetstillfällen skapas. De kvarvarande människorna söker i gamla ruiner och skrifter för att dokumentera en svunnen värld. Ungdomen flyr till platser där möjlighet till försörjning finns. Kvar finns bara minnen om den tid, när bruksandan fanns, när

solen sken och allting egentligen var mycket bättre.

Vilka avtryck gjorde då dessa kvinnor, splitvedjantorna, på det vi kallar bruksandan? De var naturligtvis starka kvinnor, som såg en möjlighet att förbättra sin och familjens ekonomiska situation. De var starka nog i grupp, att stå emot hoten de mötte från omvärlden. Hoten bestod, som jag tidigare beskrivit och som visats av klippen, av sedlighetsivrare, motvilja från fackföreningarna, arbetsgivarnas försök att hålla ner lönerna. Det var en grupp som stod utanför lokalsamhällets starka gemenskap och skapar på så sätt en kontrast till bruksandan.

Männen, i brukssamhället, uppfattade ofta kvinnorna som ett hot mot sina arbetstillfällen och man släppte t ex inte in dem i fackföreningarna. Detta trots, att man egentligen inte ville stuva klenved, eftersom det var sämre betalt. På mäns vis raljerade man säkert också över kvinnorna, halvt på skämt, halvt på allvar. Kanske lite svartsjuka låg bakom, när männen inte hade full kontroll över sin kvinna. Religiösa och ortodoxa män och kvinnor förfasades över omoralen bland stuveriarbeterskorna, som säkert inte var mer omoraliska än andra kvinnor. Sensationsskriverier, förekom även då, och de bidrog till att omvärlden fick en skev uppfattning av verkligheten. Det är alltid lätt att döma, i saker man inte känner till och man gör hönor av fjädrar. De pengar man drog in till familjen med sitt arbete, var naturligtvis välkomna även för männen, vilket det här citatet tyder på:

Fru Bergström, Luleå: Hon hade arbetat ett par somrar och var en gift, 50 års människa. Hon satt och vävde och hade ett snyggt hem. Hon sade att arbetet var lätt. Mindre tungt än att tvätta och skura och mycket mera förtjänst. 'Man är inte hållen för något när man går på båtar. Men jag arbetar var jag vill och är inte sämre för det. Karl'n tycker nog att han blir lite utskämd, men han är glad att få pengarna.' Mer än 30 öre i timmen tycks de ej få, trots herr Burmans försäkran om att hans kontor betalade 35 öre. Alla ångbåtar taga folk genom kontoret medan skutorna vänder sig direkt till basarna. Här finns två kvinnliga basar och ca 120 – 130 stoverskor (Ur Kerstin Hesselgrens anteckningar, 1913).

Kvinnorna då. Som i alla andra situationer håller man ihop inom gruppen och blir därmed starka. En styrka som, med rådande hierarkier mellan könen, kunde bli hotfull:

*1906. Nederkalix länsmanskontor:* Allmänna åsigten synes vara att stufningsarbete ombord å fartyg ingalunda är lämpligt för kvinnor, i synnerhet för yngre ogifta, alldenstund det uppges, att de bland annat oskick lära sig föra ett ytterst osedligt och ohyfsat språk samt bli i de flesta fall olämpliga för ordentligt arbete inom ett hus eller som tjenarinna; hvarför det anses önskligt, helst att kvinnor, helt och hållet förbjöds att verkställa stufningsarbete...

Här återkommer argumentet att arbetet är opassande, olämpligt för just kvinnor, vilket antyder att det finns lämpligt, eller ”ordentligt” arbete för kvinnor, och det är i hemmen. I ett annat

citat kläs faran om till att handla om offer:

*1907. Gefle Dagblad:* Ock om moralen ibland dem kan man knappast tala. De interiörer, som talaren (Doktorinnan Hilda Sjögren) framdrog härom voro lindrigast sagt upprörande. På ej så få ställen äro dessa kvinnor hänvisade att öfvernatta ombord å de fartyg, där de arbeta, då de understundom måste dela plats med de manliga arbetarne. Den allmänna tonen ombord å fartygen är sådan, att alla kvinnor ställas på samma nivå och bli bemötta, så som den offentliga kvinnan, äfven om deras uppförande ej ge anledning därtill. De flesta ”splitvedjantor” äro äfven så fördärfvade, att deras ord och åtbörder öfver träffa männens. Klart är, att sådana förhållanden – hvad här anförts, är dock icke det mest ruskiga – måste i hög grad vinna beaktande hos den sanne människovännen. Det är ju våra döttrar, som är offren. Redan i fysiskt afseende utöfvar stufveriarbetet en skadlig inverkan, i all synnerhet på svaga och i kroppsligt hänseende outvecklade individer, och om den sedliga och moraliska känslan kan man ej tala.

Kerstin Hesselgren, som jag presenterar sist i artikeln, lade märke till att det inte bara var till annat avlönat arbete splitvedjantorna förklarades odugliga:

Båda voro nog litet fallna för att deklamera om kvinnors plikt i hemmet och dylikt. De ansågo att hustrurna förstörde mer än de förtjänade när de gingo ut och stuvade och berättade flera fall av vanskötsel av hem beroende på att hustrurna gingo i detta arbete. Påstodo också att de som börjat som flickor voro komplett oförmögna till kvinnligt arbete sedan, ”de kunde inte sy i en knapp eller laga ett par byxor”. ”En kvinna som gått och stuvat kunde omöjligen bli hemmets solsken.”

En grupp motsättning uppstod troligen mellan de kvinnor, som fick möjlighet att arbeta i hamnen och de, som av olika anledningar, blev kvar hemma. Den hemmavarande kvinnan tog troligen lätt åt sig äkta mannens uppfattning, om den var negativ. På bruken var väl de flesta kvinnorna gifta eller sambor; överblivna flickor blev ”gammjantor” på landsbygden eller pigor i städerna, såvida de inte hade någon speciell talang eller utbildning. Det gjorde, att det föddes barn och en överbryggande faktor mellan kvinnorna blev barnpassningen. Hemmavarande tog kanske hand om släktingars och grannars barn, om mödrarna arbetade, och fick väl en slant för det

Hierarkin i brukssamhället var som sagt tydlig och alla visste var på skalan man befann sig. Kerstin Hesselgren lade märke till en skillnad mellan splitvedjantor och bruksbefolkningen: ”Det är egentligen den utanför bolagsområdet boende stuvarbefolkningen som går till detta arbete, som inte har något gott anseende. Bolagets folk håller sig för goda för det.”

Att den distansen upplevdes från splitvedjantornas håll också kan vi se i ett citat från 1913, då Kerstin Hesselgren var i Sandarne och samtalade med änkan Anna Örn:

Sjömännen voro bättre att ha att göra med än lantbefolkningen och om någon kom i olycka så inte var det med en sjöman. En sjöman talade aldrig med en flicka om hon inte själv ville skoja. Hon tyckte att de gifta kvinnorna ofta var värre än flickorna. På min fråga om

de flickor som började schåa ej blevo olustiga till annat arbete, sade hon, att det givet vore så att man blev slö för annat och hellre gick hemma för att schåa än gåvo sig ut för att tjäna.

Sedan hon talat om detta började hon tala om att hon för sin del tillstyrkte förbud till 18 år. En flicka som hon kände hade t ex haft utmärkt plats i stan, men när balerna på Folkets Hus började hade modern tagit hem henne och sedan hade hon livnärt sig med att schåa. Flickorna förtjänade hastigt mycket pengar, kunde klä sig fina och gå på baler och biografer.

## Långrörsvisan

Avslutningsvis en alldeles sann historia om splitvedjäsentorna i Sandarnetrakten som traderats i en visa, kallad Långrörsvisan. Den 15 november 1907 ägde en ohygglig olyckshändelse rum vid kajen i Långrör. I hamnområdet låg barken Vera för lastning av splitved. Lastningsarbetet sköttes till stor del av ett 30-tal kvinnliga stuveriarbeterskor. På morgonen den 15 november infann sig kvinnorna för att börja dagens arbete. Kvinnorna skeppades över till Vera i en liten roddbåt. Två laster kvinnor hade rots över tidigare av roddaren A P Nilsson. 13 kvinnor stod och väntade på att ros över. Trots uppmaningar av roddaren att alla inte skulle gå ombord samtidigt gjordes detta. När båten skulle skjutas ut från kajen kapsejsade båten och alla kom i vattnet.

Elva kvinnor räddades och två drunknade. Den ena kvinnan, Märta Hedberg från Östanbo, efterlämnade make och sju barn. Den andra kvinnan var Anna Lindberg från Långrör.

En Långrörsbo, Johan Löv, diktade en visa om denna sorgliga händelse i Långrör. Han gick sedan kring och sålde visan till hugade spekulanter. Den löd så här:

I den bråda morgontimman, gick ett sorgbud hastigt ut  
Att två arma kvinnor drunknat, invid Långrörs kaj så djup

Klockan sex på morgonkvisten, hördes nödrop runt omkring  
Alla som det nödrop hörde, blev förskräckt till själ och sinn

Tretton kvinnor sig begivit, ned uti en liten båt  
Tanklöst var det, alla vet det, märkligt att ej fler gick åt

Och så många som de voro, blev det tyngd i båten strax  
Och när de skulle fara, satt den uti kajen fast

Många kasta sig åt sidan, upp på själva relingen  
I en hast så kantra båten, alla kommo ut i sjön

Men en rasker sjöman var det, som den båten förde an,  
grip i hast åtta kvinnor, sam med dessa in till lann'

Genast började de att dragga, och på tvenne timmars tid  
Fingo de upp Anna, men då hade livet flytt

Stackars fader, stackars moder, hårt det slaget drabbar er  
Men ni måste sorgen bära, det händer ju så många fler

Vi ska tänka på de barnen, modern bort från dessa gick  
Som för henne var så kära, o, vad livet drabbar hårt

Men besättningen på skutan, ömma hjärtan hade de  
Skänkte både kistor, kransar, åt de förolyckade

Prästen talte vackra orden, när han uppå graven var  
Om den unge sjöman Nilsson, som så många räddat har.

Sent skall vi den dagen glömma, när som detta bud gick ut  
Femtonde november var det, året nittonhundrasju  
(melodi Elvira Madigan fungerar)

*Tryckta källor:*

Bylund, Lennart, 1992: *Sågverksindustrins utveckling i Söderhamnsområdet 1849-1992.*

Källman, Bengt-Göran, 1999: *Fackföreningen vid Ala under 90 år.*

Björklund, Anders, 1978: *Lundebusar och bondesjäare - ur sjöfartens och stuveriets historia i Ådalen.*

Björklund, Anders, 1977: *Splitvedjantor och andra arbeterskor vid de norrländska lastageplatserna.*

Fjellström, Christina, 1990: *Drömmen om det goda livet: livskvalitet och matvanor i ett uppväxande industrisamhälle: Stocka sågverk 1870-1980.*

Ohlander, Ann-Sofie & Ulla-Britt Strömberg, 2008: *Tusen svenska kvinnoår, svensk kvinnohistoria från vikingatid till nutid.*

Kaari Utrio, 1987: *Evas döttrar : en berättelse om kvinnans, barnets och familjens historia i Europa.*

Div. hemsidor, t ex Nylands: <http://www.kramforsbygder.com/nyland/index.asp> 2012-05-09.

Wikipedia

**Kerstin Hesselgren**, politiker (liberal), född d. [14 januari 1872](#) i [Torsåker](#), död d. [19 augusti 1962](#) i [Stockholm](#), var en svensk yrkesinspektris och politiker. Kerstin Hesselgren arbetade främst med socialpolitik i riksdagen. Hon var rikskänd redan innan hon blev politiker, och hon väckte stor uppmärksamhet när hon förde in nya frågor på riksdagens bord. Hon drev frågor

som utbildning för kvinnor, kvinnors rätt till statliga tjänster - och med lika lön som män. **Hilda Sjögren**, doktorinna. Medlem i Vita bandet. Undersökte, och förfasades över, den moraliska situationen hos kvinnliga arbetare spec. längs norrlandskusten.

**Vita bandet**, [svensk ekumenisk](#) kvinno- och [nykterhetsorganisation](#), upphörde som riksorganisation under 2007.

#### **En liten ordlista:**

*Stuvare* var en företagare som organiserade lastning och lossning av fartyg på uppdrag av mäklare, redare eller befälhavare. (Numera benämning på stuveriarbetare).

*Stuvarbas* kallas arbetsledaren för stuveriarbetarna. Kvinnliga stuvarbasar gjorde oftast upp betalningen med befälhavaren och anställde själva erforderligt antal arbetare.

*Stuveriarbetare*, *hamnarbetare* eller *sjåare* är de som utför lastnings- eller lossningsarbetet.

*Runnsjåare* kallades de stuveriarbetare, som reste med fartygen, när de lastade på flera platser.

*Barlast* (eller *ballast*), oftast sten eller grus, som man hade i fartygsbotten, när fartygen gick tomma utan last, för att bibehålla stabiliteten. Numera består ballasten vatten som ligger bottentankar.

*Splitved* efter eng. splitwood, split = klyva, wood = ved

*Splitvedsjäntor*, *splitvedkullor* kallade man de kvinnliga stuveriarbetare, som arbetade med lastning av klenved av olika slag.

## **Med livet som insats**

*Ove Eriksson*

Industribrandkåren i Ljusne löd under samhällsavdelningen på Ström-Ljusne AB. Det var anställda på mekaniska verkstan som ingick i den, det var mer eller mindre en order. Det fanns två heltidsanställda och kaptenen för brandkåren var också chef för samhällsavdelningen. Jag ville ta reda på hur stor lojaliteten var till bolaget från brandmännens sida, var man beredd att offra livet för sin arbetsgivare och vad säger det i så fall om relationen mellan arbetsgivare och anställd? Jag har gjort några intervjuer med de som var aktiva i brandkåren under 1940-60 talen men vill här låta två av dem tala för sig själva. Jag har inte anonymiserat namnen, efter dessa personers önskemål

### **Industribrandkåren i Ljusne**

*Jag började som lärling på mek-verkstan 1943. I början av lärlingstiden blev jag av verkmästaren (vice brandchef) tillsagd "Du skall vara med i brandkårens reservstyrka." Punkt och slut!" Jag skulle inställa mig på brandstation vid brandlarm och även vid brandövningar. Det var en s.k. elitstyrka, 20 man och med en reserv på ca 15 man. Vi var alla arbetskamrater. Som reparatör kände vi till alla fabrikerna som fanns på den tiden. Brandövningar var planlagda i förväg. Det gällde framför allt veta var någonstans varje detalj fanns på bilarna och även var brandposterna fanns både ute på samhället och inne och utanför fabrikerna. Det var saker vi grönölingar måste veta.*

*På 50-talet blev det omorganisation, kvar blev en brandstyrka på 20-man, uppdelade i 4 jourgrupper a´ 5 man, 4 man var rökdykare + 1 pumpskötare. Vi hade jour var 4:e vecka, inställelse tid var max 5 min. Timersättning för övningar och brandtjänst utbetalades till semester och jul.*

*Vårt släckningsområde sträckte sig från Axmar till Sandarna och till Skog och Bergvik. I våra övningar lärde vi oss att hitta på de olika platserna. På grund av att vi kände till fabrikerna och platserna gavs som regel ordergivning i bilen, varje man visste var de skulle göra, vissa korrigeringar gjordes under brandens förlopp.*

*Brandlarmet kom till grindvakten vid boardfabriken, därifrån startades brandlarmet som satt på vår brandstation.*

*Det var en syn för gudarna när brandpersonalen på cykel susade fram till brandstationen. De fem första som kom till brandstationen under ledning av ett brandbefäl från Gävle, Han tyckte det var den häftigaste uttryckning han hade varit med om.*

*Illfart till pannhuset vid boardfabriken. Det som förvånade honom mest när vi kom fram till brandplatsen var att allt klaffade perfekt, varje man visste vad som måste göras. Detta var i början av 50-talet, vi hade inga rökdykareutrustningar, endast gasmasker. Elen var utslagen, men vi hade två stora strumplampor.*

*Det brann i b.l.a. i transportören som matade pannorna 3-4 våningar under markytan. Ju längre ner vi kom desto svagare blev strump-lamporna.*

*Bandtransportören var 8 dm breda gummiband som brann för fullt. Till slut slocknade lamporna, det var slut på syret i bottenvåningen.*

*Vid nästa större brand och svårare, var när kraftverket i Ljusne strömmar brann under byggtiden. 1949 hade vi inga rökdykareutrustningar! Det var den farligaste brandplatsen hittills.*

*Gastuber, oljefat som exploderade, våra gasmaskfilter täpptes till av den tjocka röken, filtren på maskerna fick vi skrapa rena med händerna. Generator grupperna 11 m djupa fick vi uppritade i snön så att vi inte skulle ramla ner i dem. Det finns många bränder som det skulle ta för stor plats att berätta om.*

*Vi pratade aldrig med våra fruar om vad som hade hänt vid en uttryckning, att de var oroliga det förstod vi.*

*Gunnar Dunder*

*Vice brandchef 1958 – 1973*





**Bild 11: Boardtältet nedbrunnet 26 november 1988. Foto: Roland Söderlund.**

I nästa berättelse framgår det att industribrandkåren ryckte ut även på bränder utanför fabrikerna och att ett visst belöningsystem tillämpades, som bidrog till det höga tempot i uttryckningarna.

### **Några minnen jag har från den tid jag var med i Ljusne Brandkår.**

*Att arbeta som brandsoldat, är både dramatiskt och arbetsamt. Men det finns också positiva och roliga minnen. Det positiva var den kamratskap och sammanhållning som fanns.*

*Skall berätta några episoder som är av den lättsammare sorten.*

*Skall börja med att beskriva hur vi blev utkallade vid brand:*

*När jag började i brandkåren i mitten av 50-talet var det en signal som ekade över hela samhället. I början av 60-talet fick vi ringklockor i hemmen. Det var inga vanliga ringklockor. När larmet gick och man bodde i ett hyreshus vaknade alla i huset om larmet kom på natten. Sådana ringklockor var också uppmonterade på offentliga ställen, som på idrottsplatsen på biografen m.fl. ställen.*

*Kommer ihåg en gång jag och en kompis var på bio på Sagabiografen, (kompisen var också med i brandkåren). Larmet gick mitt under filmen, jag och kompisen satt mitt i salongen. Vi hade bråttom så vi gick på knäna på folk som satt utanför oss. Det blev*

halvpanik i salongen, och vaktmästaren hade fullt jobb att lugna biobesökarna. Väl ute på gatan stoppade vi en bil, för att komma till brandstationen så fort som möjligt. Det hade nog gått fortare att springa, för mannen som körde bilen blev så nervös att vi fick motorstopp var tionde meter. Vi kom fram så småningom.

Brandkåren hade en jeep, den bar ombyggd med plats för fem brandmän. Uppe på taket hade vi utrymme för slang och annan utrustning. Till jeepen hade det iordningställts en släpvagn med en tank på ett par hundra liter vatten. Vid en skogsbrand söder om Ljusne gick färden via Riks-13 mot brandplatsen. Efter någon kilometer lossnade släpvagnen och skar snett över mötande körbana. Vi fick möte precis, jag satt bredvid föraren och såg ansiktsuttrycket på föraren i den mötande bilen, ögonen var nog några cm utanför ögonhålorna. Men som genom ett under viker släpvagnen ner i diket bara en meter framför den mötande bilen. Snabbt ur jeepen drar upp släpvagnen och fortsätter mot branden.

Någon gång på 60-talet fick vi personsökare och radio i brandbilarna. En episod då vi nyss hade fått radio i bilarna, fick vi larm att det brann i Vallvik. Samtidigt hade det börjat en ny tjej i vakten (varifrån larmet kom). Efter en stund ropar hon i radion och frågar vart vi var. Jag svarade att vi passerar just Stockholm. Det blev alldeles tyst i radion en lång stund, sen kom frågan: Vad sa du?

Nu hör till saken att tjejen i vakten var från Ljusne och kände inte till ortsnamnen. På andra sidan älven, en bit efter dåvarande Riks-13 ligger Stockholm, ett ortsnamn i Ljusne.

Nästan alla som var med i brandkåren arbetade på verkstaden. När larmet kom lämnade alla sina arbetsplatser, för så fort som möjligt komma till brandstationen. Endera springa eller på cykel.

Vid ett tillfälle hände det att en cykelkedja hoppade av, ett tjugotal meter före brandstationen. Nu hör till saken att det lutade rätt bra de sista metrarna, så det blev bra fart rätt in i väggen. Mannen blev liggande, ingen hade tid att titta hur det gick för honom. Vi hade ett belöningsystem, där de fem först anlända tog en bricka, för att sedan kvitter ut fem kronor. När man tagit sina brickor, var det någon som tog sig an mannen. Han hade inte skadat sig, utan bara tappat luften.

Sista april var det som sed att det skulle avfyras ett fyrverkeri från Vårdberget. "Bolaget" kostade på fyrverkeriet. Det blev brandkårens uppgift att sköta avfyrandet. Den beredskapsgrupp som var i tjänst fick uppdraget. Ramper för raketerna var iordningställda och uppställda på berget. Mycket folk hade samlats på torget, där manskören sjöng och blåsorkestern spelade. När det börjat mörkna, skulle vi starta fyrverkeriet. Det gick bra en

*stund men så hände det att en raketramp föll precis när raketerna tänts. Raketerna for rakt mot torget. Vi såg folk springa åt alla håll för att komma undan. Det smäll och eldade över deras huvuden. Som väl kom ingen till skada.*

*Det var bara några minnen från min tid i brandkåren och som inte direkt berörde brandsläckning.*

*Sven-Olof Blom*

I intervjuerna och berättelserna tycker jag mej ha fått svar på frågan: hur långt var man beredd att gå? Svaret är: hur långt som helst. Frågan är bara om det var för bolagets skull, eller för kamratskapets, eller kanske rentav för samhällets skull.



**BILD 12: Christer Wiman, brandman. Foto: Roland Söderlund.**

*Otryckta källor:*

Intervjuer, i förf. ägo/Ljusne Bruksmuseum.

## ***Rationaliseringen vid Alasågen 1935-1940***

*Bengt-Göran Källman*

År 1935 inleddes en ny epok i Ala sågverks historia. Som en följd av ombyggnad och modernisering av sågverket påbörjades en våg av rationaliseringar som innebar betydande omvälvningar för arbetarna.

I fackföreningen vid Ala: s styrelseberättelse för år 1935 kan man läsa:

Det gångna året har varit ett arbetsamt år i detta ords fulla bemärkelse. Från att tidigare levat under tämligen lugna och gamla förhållanden har Ala: s arbetare under det gångna året kastats in i det moderna arbetslivets former, nämligen rationalisering och högt upptriven arbetstakt (Kvarnström 1958).

Det hade varit ett rekordår i förhandlingar. Fackföreningen hade 20 möten där det rapporterades från de 21 protokollförda förhandlingarna, varav en i Söderhamn och tre i Stockholm.

### **Pensioneringar**

I en krönika av Edvin Kvarnström omnämns att när rationaliseringarna var klara skulle en betydande del av arbetsstyrkan bli arbetslösa. Därför hade bolaget beslutat sig för att pensionera arbetare som var fyllda 60 år. Pensionen skulle enligt bolaget bli 25 kronor i månaden. Fackföreningen i Ala reagerade mot detta och framförde krav på att pensionen åtminstone skulle vara 50 kronor per månad tills fyllda 67 år. Bolaget gick med på detta under förutsättning att 50 kronor skulle gälla till fyllda 65 år.

I styrelseberättelsen konstaterar man vidare:

Det mest uppenbara resultatet av ombyggnader och rationaliseringarna var en stark minskning av antalet anställda arbetare. Under decenniet som helhet mer än halverades arbetsstyrkan, från drygt 400 till 200 personer. De allra flesta miste sina arbeten som en följd av rationaliseringen under åren efter 1935. En stor del av den överflödiga personalen avskedades successivt under rationaliseringarnas gång, men de flesta kunde sysselsättas med byggnadsarbeten så länge ombyggnaderna pågick. Först in på hösten 1939, då arbetena i brädgården hade avslutats, slog rationaliseringens arbetsbesparande effekt igenom på allvar. Drygt ett hundratal arbetare tvingades lämna Ala under åren 1939 – 1940 (Kvarnström 1958).

### **Skogsarbete**

När rationaliseringarna ansågs fullbordade uppger förvaltaren Erland Wahlberg beklagande i ett brev till Sågverksförbundet i Stockholm den 16 januari 1940:

Sedan den år 1935 påbörjade moderniseringen av anläggningen i stort sett fullbordats, har i år uppkommit ett arbetslöshetsläge för ett flertal arbetare, som tidigare varit sysselsatta i de utförda ombyggnadsarbetena. Vid olika tillfällen under de senare åren hava vi såväl muntligen som skriftligen framhållit för avdelningens representanter, att ett dylikt läge kommer att uppstå, detta för att vi icke skola mötas av kritik från arbetarnas sida att tillräcklig avisering om blivande läge ej lämnats.

Bolaget hade nu under vintern kommit överens med skogsförvaltningen att ett 30-tal man skulle få sysselsättning i skogsarbete inom Ljusdals Skogsförvaltning. Wahlberg fortsätter:

Arbetet ordnades så, att vederbörande i lag om 8/10 man skulle bo i iordningställda kojor och mathållningen skulle skötas av Bolagets tillsatta kockor. Erforderliga verktyg anskaffades av bolaget och instruktörer för såväl verktygsvården som arbetets utförande tillsattes. Arbetarne blevo med andra ord ”serverade” arbetstillfället utan att behöva besvära sig med uppgörande av några enskilda planer.

I brevet framkom enligt förvaltare Wahlberg att endast 3 st. av beordrade 33 st. var intresserade att anta erbjudandet. Förvaltaren var nu allvarligt upprörd över detta och ifrågasatte om inte Sågverksindustriarbetareförbundet borde erhålla ett meddelande om detta.

Fackföreningen vid Ala behandlade också frågan, och ansåg att uttagningarna var orättvisa. Arbetare över 40 år skulle inte förekomma i skogsarbete, ansåg fackföreningen. Några fler antog dock skogsarbete så småningom, och i maj 1940 rapporterades att ett 10-tal jobbade i skogen. Genom fackföreningens ingripande fick de som jobbade i skogen också kompensation för sin inkomstminskning (Kvarnström 1958).



**Bild 13: Arbetsstyrkan vid Ala sågen 1937. I mitten längst fram förvaltare Erland Wahlberg. Foto: Ljusne museiförening.**

**”Hjälp till självhjälp”**

I Edvin Kvarnströms krönika om fackföreningen i Ala kan man läsa, att i början av februari 1940 meddelade förvaltare Wahlberg att bolaget, sedan rationaliseringarna slutförts, skulle avskeda ett 80-tal anställda. Fackföreningens styrelse hade sammanträde i Söderhamn med direktör Laurell och förvaltare Wahlberg för att dryfta frågan. Bolagsledningen hade lovat att göra allt för att hjälpa de som komma att drabbas av uppsägningarna. Direktör Laurell skulle sätta sig i förbindelse med en del industrier för att undersöka möjligheten om överföring av en del arbetskraft. En uppmaning riktades främst till yngre att frivilligt anmäla sig till överflyttning. För att handlägga inkomna ansökningar tillsattes en kommitté som fick namnet ”Hjälp till självhjälp”. Vid sitt första möte den 13 februari 1940, formulerades protokollets första paragraf som lyder:

Genom en företagen modernisering av anläggningen vid Ala hade ett personalöverskott uppkommit, vilket icke kunna beredas fortsatt utkomst vid verket. Då Bergvik och Ala Nya AB meddelat sig villiga att kontant bidra med hjälp till självhjälp, hade en kommitté bildats för undersökning av möjligheten för överflyttning till annan verksamhet. Kommittén hade fått följande sammansättning: Förvaltare Wahlberg, avdelningens ordförande Nils Kullander samt Gösta Isaksson (e. Kvarnström 1958).

Isaksson var arbetstagarrepresentant. Till i mitten av april behandlade kommittén 62 ansökningar och ett sammanlagt belopp av 62 205 kronor utanordnades.

I bolagets handlingar, som nu finns arkiverade vid Arkivcentrum i Dalarna, har jag valt ut en del korrespondens mellan bolaget och AB Svenska Maskinverken i Södertälje, ett av de företag som tillmötesgått bolagets önskan att ta emot arbetskraft från Ala. Den 27 februari 1940 tillsände förvaltare Wahlberg en förteckning med sju ”ynglingar” mellan 18 och 31 år, som uttryckt en önskan att övergå till verkstadsindustrin. Förvaltaren garanterade samtligas duglighet, arbetsintresse och skötsamhet. I svar från Maskinverken den 1 mars 1940 svarar man där att man har för avsikt att ställa dem under en särskild verkmästares ledning och utbilda dem för sådant arbete vid Maskinverken, som de individuellt lämpade sig bäst för. Beträffande lönen hade överenskommit att Ala betalade ett lönetillskott under lärlingstiden. Inackorderingsfrågan skulle också lösas av Maskinverken, allt under vissa förutsättningar: ”Vi förbehålla oss dock att sysselsätta dem med tempoarbete vid tillverkning av granater och utgå ifrån, att de äro villiga att arbeta på skift och övertid i den utsträckning lagen medger”.

I ett brev till AB Svenska Maskinverken daterat 19 april 1940 framgår att bolaget nu utlöst sex personer som Maskinverken anställt fr.o.m. den 15 april. Detta i enlighet med anställningsvillkor som Maskinverken tillämpar för egna arbetare. Lösningen har skett genom att bolaget betalat ut engångsbelopp. I brevet skriver förvaltare Wahlberg:

...till Eder ledning meddelas, att beloppen utgått med kr. 1 000 för ogifta och kr. 1 500 för gifta, i senare fallet med utbetalning först efter avflyttning från nu innehavd lägenhet. Vi anse oss därigenom tillskjutit tillräckliga medel för ett års anställning till lägre inkomst på grund av ovana och förmåna, att efter ett års anställning vederbörande böra reda sig själva.

Den 20 mars 1940 framställdes även samma önskemål till Tornborg och Lundbergh AB i Stockholm. I detta framhåller förvaltare Wahlberg genom satsningen på ”Hjälp till självhjälp” har man lyckats placera cirka 40 arbetare men att det återstår fortfarande ett 50-tal. Bolaget underhandlar vidare med AB Nedre Bruket i Nykvarn om 5 st. som genomgått svetsningskurs på bolagets bekostnad.

Ytterligare exempel på ”Hjälp till självhjälp” finns i brev till Skogskontoret daterat 27 november 1940. Däri nämns, att som ett led i bolagets hjälpaktion för utrationaliserade hade bolaget medgivit att en av arbetarna bosatt i Skallgårdsund, för ett pris av 200 kronor skulle få inköpa den gård där han bodde, belägen vid den så kallade fäbodvallen i Skallgårdsund (se Hans Källarssons artikel). Till denna gård hade bolaget medgivit arrende av marken, för uppsättning av hönsbarn och rastgård till ett pris av 5 kronor per år. Arrendet var på livstid.

I en lägesrapport till direktören Anders Laurell den 14 september 1940 skriver förvaltare Wahlberg, att av ursprungligen 281 anställda personer har 90 nu sagts upp. Genom ”regleringen” av personalen har medelåldern av kvarvarande styrka höjts från 38 år till 40 år. Av förteckningen framgår vidare, att medelåldern på den uppsagda personalen uppgår till 30 år.

Av de 90 som blivit uppsagda hade 61 personer erhållit ”Hjälp till självhjälp”. Kostnaden hade uppgått till c:a 70 000 kronor. Som en jämförelse nämns att i Holmsund hade för liknande ändamål utbetalats c:a 100 000 kr. där man i kontanter betalat ut 81 265 kronor, förutom virke, något hus och i en del fall små hemmanslotter.

### **”... en synnerligen besvärlig och otrevlig utväxt i samhället”**

En fråga som verkade bekymra förvaltare Wahlberg i lägesrapporten var de 29 som blivit utan hjälp:

...då de säkerligen komma att kvarbo i våra lägenheter åtskilliga år framåt om icke åtgärder vidtages av ett eller annat slag /.../Den minst trevliga åtgärden torde vara att

begära laga vräkning av desamma, vilket dock torde bli nödvändigt om vi inte skola få dem kvarboende för all framtid /.../För att undvika en dylik besvärlig och otrevlig åtgärd mot personer, som varit anställda i vår tjänst min. 20 år, skulle vi vilja föreslå, att ytterligare belopp av c:a 25 000 kronor användes för dessa 29 personer på så sätt, att till var och en utbetalas en gratifikation av varierande storlek beroende på vederbörandes familjeförhållanden, vid avflyttning från innehavd lägenhet. Detta belopp skulle alltså utgöra en ”hjälp till självhjälp” under den förutsättningen att vederbörande lämnar sin bostad.

Fördelningsgrunderna för denna hjälp skulle enligt förvaltare Wahlberg bli: ”ogifta personer: 500 kr. gifta utan barn: 800 kr. gifta med ett barn: 1 000 kr. och gifta med två barn: 1 200 kr”.

Förvaltare Wahlberg såg det som en framtidsfråga, om personerna ifråga skulle utgöra

... en synnerligen besvärlig och otrevlig utväxt i samhället och säkerligen medföra mycket tråkigheter ur sociala synpunkter för Bolaget. Det skulle inte vara möjligt att t.ex. undvika att hålla vederbörande med ved och ljus till bostäderna varjämte sjukvården likaledes måste lämnas. Att söka avhysning å sammanlagt 75 personer, vilket antal omfattar dessa 29 st. synes Bolaget praktiskt utförbart utan att en storm av ovilja skulle uppstå med ty åtföljande skada för Bolaget.

Beloppet för den totala hjälpaktionen skulle uppgå till cirka 100 000 kronor. Det ansågs tillräckligt med hänsyn till de fördelar som erhållits genom företagens utflyttning och nedskärning av förutvarande personal. Utflyttningen från bostäderna föreslogs vara genomförd den 1 januari 1941.

I Edvin Kvarnströms krönika framgår att den totalt omfattade 114 personer, med en kostnad för bolaget av totalt 163 595 kronor. Som omskolnings- och flytthjälp och i en del fall som hjälp att starta egen verksamhet utlämnades belopp på mellan 300 och 3 000 kronor. För en del lyckades omplaceringen bra och för en del inte. En del blev efter någon tid återanställda vid sågverket, som efter några år fick kännning av arbetsbrist. Kommitténs sista protokolls sista paragraf lyder:

Den kommitté som för detta ändamål tillsattes i februari 1940, kan nu upplösas. Kommittén anser sig kunna framhålla, att resultatet av hjälpverksamheten så långt man hittills kunnat bedöma utvecklats gynnsamt. Trots de onormala förhållanden, som varit rådande på arbetsmarknaden på grund av krig, har kommittén lyckats anskaffa arbete inom olika yrken och synes det kommittén tillfullo klarlagt att en dylik omskolning av personal är genomförbar om tillräckligt intresse och arbete nedlägges hos såväl den uppsagde som den för ändamålet tillsatta kommittén (e. Kvarnström 1958).

I en sammanställning av Erland Wahlberg i augusti 1941 beskrivs planläggningen och utförandet av Ala sågverks modernisering fr.o.m. 1935 i detalj.

I slutorden sammanfattas processen i sin helhet:



År 1931 var medeltal anställda vid sågverket 400 st. Vid rationaliseringarnas slutskede 1941 var siffran nere i 195 st./.../ den efter moderniseringens avslutande anställda personalen utgör som synes hälften jämfört med medeltalet under åren 1931 – 1934. Jämföres vidare arbetade timmar per år framkommer, att kvarvarande personal kunnat utnyttjas mer effektivt än före ombyggnaden. Medeltalet fullgjorda arbetstimmar per man under åren 1931 – 1934 uppgick enl. ovan till 2. 163 timmar varemot efter moderniseringen påbörjande och slutförande arbetstiden årligen tangerat den som maximum ansedda, nämligen 2. 400 timmar. Detta har varit möjligt genom en noggrann avvägning mellan den i drifts- och ombyggnadsarbeten erforderliga personalen och successiv årlig avkoppling av den överflödiga. Efter det sågen färdigbyggt påbörjades omedelbart uppförandet av torkhuset. Sedan det färdigställt under loppet av år 1936, avskedades den tidigare säsongsanställda personalen definitivt. Denna var bosatt i kringliggande byar.

I samband härmed påbörjades, dels som ett led i nödvändig förnyring av kvarvarande personal och dels för att avkoppla ytterligare manskap, pensionering av å platsen boende arbetare fyllda 60 år och vilka varit anställda under minst 20 års tid. Dessa erhöles, intill dess de uppnått 65 år, en årlig pension av kr. 600 jämte fri bostad, lyse och vedbrand. Efter uppnådda 65 år sänktes pensionen till 300 kr. med bibehållande av förutvarande förmåner.

Under den fortsatta moderniseringen i brädgården under åren 1937-38 kunde i stort sett hela kvarvarande personalen sysselsättas. Den 1/1 1939 ansågs emellertid nödvändigt, på grund av moderniseringens framskridna förlopp, att ytterligare avskeda ett 30-tal man. Denna gång valdes ynglingar, vars fäder voro bosatta och anställda på platsen. En del av dessa erhöles inträde i lärlingsskola och hava sedermera erhållit sysselsättning inom andra yrken. Den övriga delen erhöles ekonomisk hjälp för genomgång av olika kurser, varjämte hjälp med platsanskaffning lämnades för sådana, som intill år 1940 icke lyckats erhålla stadigvarande arbete eller haft medel att genomgå erforderliga utbildningskurser för övergång till annat verksamhetsfält.

Under år 1940 påbörjades den sista etappen av moderniseringen av det kvarvarande brädgårdsområdet och i samband därmed uppsades ett 100-tal arbetare. För att möjliggöra övergång till annat verksamhetsfält utlovades ekonomisk hjälp för yrkesutbildning, igångsättning av hemmaindustrier, kurser mm. För behandling av dessa spörsmål tillsattes en kommitté, som förutom mig bestod av tvenne representanter från fackföreningen. Vederbörande arbetare, som uppsagts, hade därigenom tillfälle att till kommittén framföra olika önskemål i avseende på framtida verksamhet och kommittén behandlade och genomförde dessa i den utsträckning det var görligt (Wahlberg 1941).

Sedan följde en sammanställning över vilka verksamhetsområden som arbetarna överfördes till. Där framgår att spridningen var ganska stor, men sysselsatta inom verkstadsindustrin var den största gruppen:

<b><u>Utbildning till annat yrke.</u></b>		
Motor- och bilreparationer 11 st.		
Slaktare	1	Bagare och konditor 5
Kontorsanställning	4	Poliser 6
Folkskollärare	1	Bergbörare 2
Journalist	1	Kolare 1
Affärs- och handelsanställning	3	Mejerist 1
Värmeledningsskötare och portvakter	7	Järnvägsmän 1
Skogvaktare 2		Målare 1
Byggnadsarbetare	1	Administratör 1
Anläggningsarbete	5	<b><u>Egen rörelse eller näring.</u></b>
El. montörer	5	Jordbruk kombinerat med skogsbruk, fiske, hönsavel, pälsdjursuppfödning 16
Verkstadsarbetare	37 st.	Tvättinrättning 1
		<u>Skomakeri</u> <u>1</u>
		Summa 114 st.

Wahlberg skriver avslutningsvis att kostnaden för detta uppgick till 160 000. Utöver detta fick 22 personer den förhöjda pensionen vid 60 år, under 1935-41 (Wahlberg 1941).

### **Sammanfattning**

Det framkommer i en rapport av Lena Sommestad att rationaliseringarna uppfattades som mycket negativa av arbetarna. Missnöjet riktades framförallt mot förvaltare Wahlbergs ageranden, som sägs ha bidragit till en irriterad och oangenäm stämning. Det ledde till konflikter mellan ledningen och arbetarnas fackliga representanter. Förvaltare Wahlberg var i sin tur också missnöjd. I synnerhet verkar han irriterat sig över arbetarnas initiativlöshet när det gällde att hitta nya yrken utanför sågverksindustrin (Sommestad 1983).

Här kommer man osökt in på bruksandan och bolagets makt, inte bara över anställningen, utan även över förutsättningarna och villkoren för boendet, och till och med sjukvården som bolaget vid den här tiden till viss del svarade för. Det antyder att bolaget någonstans visste att man hade ett hårt grepp om sina anställda och att de måste läras om för att komma ur det. Genom avskedandena 1939/1940 fullbordades rationaliseringen och avskedandena blev ett slags kulmen på de gångna årens konflikter, men därefter återgick läget till det normala. Det skulle inte dröja länge förrän Ala sågverk drabbades av arbetsbrist, och flera av de som avskedades återanställdes igen.

#### *Otryckta källor:*

Arkivcentrum i Dalarna, Stora/Bergvik och Ala AB, brev och andra skrivelser.

Arkiv Gävleborg, Fackföreningen i Ala, protokoll och verksamhetsberättelser.

Ljusne bruksmuseum, Wahlberg, Erland, 1941: Sammanfattning över utförandet av rationaliseringarna vid Ala sågverk.

#### *Tryckta källor:*

Kvarnström, Edvin, 1958: *En krönika om fackföreningen i Ala.*

Sommestad, Lena, 1983: *Sågverksarbetarna i strukturomvandlingen.*

## ***”Dom vart vad vi gjorde dom till”***

*Maivor Molund*

Under ett par år organiserade jag studiecirklar inom PRO. ”Bergviksminnen” var en cirkel där många deltog med berättelser, fotografier, idrottstidningar med mera.

Cirkeln ”Fabriksminnen”, som startades 2007, fick 8-10 deltagare som alla hade arbetat i Vannsättersfabriken på 1950 till 70-talen. Några var förmän. Deltagarna associerade fritt bland sina minnen från fabriken och bruksmiljön. Jag spelade in berättelserna på en enkel bandspelare och skrev ut dem ordagrant. Delar av materialet används här, i den här artikeln, där vi letar efter den omtalade ”bruksandan”. Fanns där en bruksanda och hur yttrade den sig i det här materialet? Hur minns man förhållandet mellan arbetare och chefer? Vilka minnen väljer man att berätta om och hur?

En fråga som kommer att besvaras mer indirekt i texten är frågan om den omtalade passiviteten, som i mytbildningen kring bruksandan sägs vara konsekvensen av att allt var ”serverat”. En journalist på tidningen Bergslagen skrev: ”personligen har jag funderat på den skillnad som rådde mellan till exempel Edsbyn och Söderhamn, platser som ligger ca 7 mil från varandra. I Edsbyn sjuder det av småföretagande, men inte i Söderhamn”. En kvinna i 70-årsåldern som deltog i minnescirkeln, svarar:

”Ja varför var det så?” Jo, för vi hade dom stora industrierna, därför var det inte så stort behov av småföretagande. Vi hade ju inkomsten där och tryggheten. Då var det ju så, det var serverat och klart. Bolaget byggde ju för sina anställda. Och det fanns ju ingen arbetslöshet. Vi hade Bergvik-Ala, Korsnäs-Marma, Kraften och Ericson. Så man behövde aldrig gå arbetslös. Trivdes man inte på det ena stället gick man bara in på nästa, så hade man nytt jobb.

### **Relationen till överheten**

Hur var förhållandet mellan arbetarna i Vannsätter och deras chefer? En historia som berättades i början av minnescirkeln löd ungefär så här:

*Ett gäng pojkar spelar fotboll på en väg i Vannsätter. En chef från fabriken passerar och påpekar riskerna med den valda spelplatsen. Pojkarna säger att ”vi har ingen fotbollsplan att spela på.” Kort därefter anlägger bolaget en fotbollsplan.*

*Flera av de fotbollsspelande grabbarna kommer några år senare, i tonåren, att börja arbeta på fabriken.*

Relationen till överheten var mångbottnad. Någon säger i det inspelade materialet att ”vi var som en stor familj”. Bruken hade historiskt starka patriarkala och hierarkiska strukturer. När

deltagarna i minnescirkeln arbetade på fabriken under 1950- 70-talen fanns rester av dessa strukturer kvar. Saltsjöbadsavtalet hade kommit 1938 och innebar att bolaget och arbetarna skulle samarbeta i bygget av företaget, arbetsfred skulle råda, kollektivavtal infördes och ”arbetarnas lojalitet stadfästes:” (såsom det uttrycks i Nationalencyklopedin). Det var arbetsgivarens omsorg mot arbetarnas lojalitet.

Relationen mellan arbetare och förmän på Vannsättersfabriken präglades av både närhet och distans. Så här reflekterar en av de anställda över hur de upplevde att ”basarna” såg på dem: ”Man såg ju på basarna hur dom delade in och klassade jobbare. Dom satte etiketter på vilka som klarade olika saker.”

Men just den indelningen kunde också ge öppning för oväntade prestationer, ge chansen åt någon som av andra bedömdes otillräcklig på något sätt. Mannen i citatet fortsätter:

Jag glömmer aldrig Dräparn och Bernhard. Dom hade ju grovjobb dom. Så skulle det grävas kabel. Det var dikesgrävning och det var ena djävlar att kunna flå. Och Cykel-Carlsson var det väl ingen som kunde tro skulle klara grovjobb. Så skulle det grävas kabel nere vid tvätten. Och då var Lasse Karlsson så full i fan och visste Hildings kapacitet, så han sa: ’Hilding, du ska vara med och gräva med Dräparn och Bernhard.’ Men då fick dom bita i gräset. För jävlar när Hilding satt igång. Då vart dom metrarna efter. Dräparn och Bernhard var stora karlar och Cykel-Carlsson var lång och smal han. Men han jobbade effektivt och tekniskt. Då vart dom metrarna efter hela tiden (man 75 år).

Det finns också berättelser om hur arbetarna såg på cheferna. En man berättar i minnescirkeln om ett bröllop, där han satt i orkestern (namnen är fingerade):

Jag vet när Lindblads jänta skulle gifta sig, då skulle vi spela serru. Där gick ju ”pensionäres-honoratiores” på hög nivå. Och du vet groggarnas glada afton! Och det började dansas och glädjen stod högt i tak. Ju längre kvällen led ju gladare blev dom. Utom Lövgren och hans fru. Och dom lyste som fyrbåkar och när klockan var ett, då skulle vi ju sluta spela. Då kom en av cheferna och sa: ’mera cha cha, mera cha cha!’ Jag svarade, ’nej nu är tiden ute, för så säger stadgarna’ /.../ ’Ska jag betala på en gång?’, sa Granström. Så kom Lindstedt. Han skulle ha mera sprit. Och då ropa Bolund: ’Ta upp mera sprit för faan!’ ’Nej lugna dej nu Gustav, lugna dej’, sa Kolmodin. Men Bolund skickade Andersson ner och hämta mer brännvin.

Det var bolagets sprit. Där nere stod all sprit efter långväggen och där gick man och fyllde på vart efter. Och det var inga små glas. Jag tyckte dom var som vaser, jag..

Berättaren återger berättelsen på ett distanserat och humoristiskt sätt, inte aggressivt, och nog kan man leva sig in i tillfredställelsen över att ha fått bevittna chefernas nyttjande av bolagssprit. Man kan tänka sig att det måste ha varit svårt för cheferna att upprätthålla skrankerna till arbetarna dagen efter.

Det var inte bara tjänstemännen som använde bolagets resurser, arbetarna utnyttjade dem

också aktivt. En av arbetarna på Vannsättersfabriken minns följande berättelse:

*En chef sa till en av jobbarna att lägga en säck cement i hans båt. När chefen kom till båten, låg där två säckar. ”Jag sa ju att jag ville ha en säck,” sa chefen. ”Ja, men jag då, jag ska väl också ha en”, sa jobbaren.*

Ett liknande ömsesidigt nyttjande av bolagets resurser, förekom i Ljusne. En av deltagarna i forskningscirkeln berättar:

Det var som när vi höll på att bygga Åkes (fing.) kåk nere på Lumavägen, snickaren sa att han behövde 2 tum 4, så han tänkte åka in till stan. Jag sa: ’Nä varför ska vi göra det, vi far ner på Ala’. Åkte dit, såg ut ett par bra långa fina brädor och plockade med oss. Vi mötte basen, jag sa; ’skriv en lapp på 4 meter’. Det tänkte han inte göra. ’Nu skriver du en lapp, annars åker vi hem till dej och tittar vad du har hemma!’. Han skrev 4 meter. (ur anteckningar Bruksanda)

Det blir tydligt att både förmän och arbetare hade hållhakar på varandra genom detta.

Ytterligare ett exempel från Vannsättersfabriken: ”Du vet att många som jobba här på fabriken skaffade sig sommarstugor. Men du vet, det var egentligen Bergvik-Alas, varenda jävla spik. Det var legitimt för alla. Alla gjorde det. Det var ingen skillnad på nån” (man 75 år).

Andra gånger kunde distansen ta sig tydliga uttryck: ”Så kom det tre limousiner. Inte en enda människa fick vistas ute på fabriksområdet. Man såg bara två stora överrockar med sammetskragar på” (man 75 år).

Platsen tillhörde här plötsligt någon annan, någon med yttre attribut som inte tillhörde det vanliga, och med tydliga klassmarkörer. Så attityden gentemot överheten skiftade, men arbetarna drog nog på munnen åt sammetskragarna.

### **”Dom vart vad vi gjorde dom till”**

Arbetarna ser alltså på överheten med humor och distans, ibland nästan overseende. Distansen märks när en kvinna i 70-årsåldern säger: ”dom vart vad vi gjorde dom till. Vi gjorde dom till högre än en arbetare.” När kassören har svårt att uttala hennes namn rätt och envist kallar henne för fru Yton, säger hon att hon svarade: ”Säj gärna Ulla, jag kan ju säja kassör Grenlund ändå”. Kvinnan erbjuder chefen att lösa hans titelproblem.

En fråga som ställdes vid minnescirklarträffarna var: om chefernas fruar kom gående på byn, pratade ni då? ”Ja, jag pratade i alla fall, då blev dom ju tvungen att svara.” säger samma kvinna som i citatet ovan. Hon framstår som öppen och tar initiativ och underordnar sig inte.

Det finns flera exempel på hur det i berättelserna framgår att gränserna sattes av dem själva, både mot överheten och mellan olika yrkesgrupper:

Ofta var det jobbarna själva som byggde upp murar mellan sig och överheten. Kokare prata bara med kokare. Dom satte murar, fast dom hade roligt, gubbarna. För att närma sig överheten, det gick inte. Man höll på sitt. Skomakare, slaktare, skräddare, dom hade väl också sin... (Man 75 år)

Uttrycket ”dom satte murar” innehåller nog mer än man tror. Att själv vara den som sätter gränserna mot överheten och mot andra yrkesgrupper, är något helt annat än att vara den som blir ”gränssatt”. Det tyder på ett aktivt skapande av det egna handlingsutrymme, ett skapande där också humorn kunde vara ett verktyg. I det inspelade materialet finns mycket humor. Och här har man roligt, trots murarna. Kanske var det så att humorn mellan arbetarna, var ett kitt som höll dem samman, mot överheten. ”Kittet” krävde också att man klarade att hålla balansen, att ge akt på sej själv:

Vi fick lära oss respekt hemifrån. Tänk på vilka du möter och på vad du gör. Och alla ställde ju upp för varann. Och hjälpte varann. När man reta sig på överheten, då höll man ihop alldeles fruktansvärt. Och var det nån som inte hade, så hjälpte man dom och man hade det tillbaka i alla fall. (man 70 år)

Respekten var viktig. Det växte fram idéer och ideal om den skötsamma arbetaren under 1900-talet. En forskare som Ronny Ambjörnsson har talat om ”skötsamheten”, som väldigt viktigt i formandet av arbetarklassen. Idéer och ideal om hur man skulle vara, som i hög grad kom från de egna leden.



**Bild 14: Arbetslag, rensriet, Vannsätters sulfitfabrik 1924. Foto: Bergviks Allting.**

Man kan få intrycket att öppna motsättningar mellan överhet och arbetare inte förekommer särskilt ofta i Vannsätter. I mitt cirkelmateriale kallar någon fabriken för ”drömarbetsplats” och säger att man gärna skulle börja där igen om det gick. Man lyfter gärna fram den glada stämningen i arbetslagen. Och den flödande humorn.

Det fanns också en stolthet som delades av arbetare och chefer, nämligen den fina massan som tillverkades i Vannsätter: ”Vi var ju kända i världen för vi hade ju så fin massa här. Och en chef sa: det är den absolut finaste massa som går att framställa. Ingen annanstans finns en sådan massa.” (man 75 år)

Kanske var ”bruksandan” just dessa förhållningssätt mot varandra. Hållhakar och ömsesidigt beroende skapade nog en särskild anda, som sedan spred sig ut i den övriga bruksmiljön. Många var ju delaktiga i nyttjandet av bolagets resurser och det måste ha skapat en speciell atmosfär. Och så var det på många bruksorter. Bolagets omsorg mot arbetarnas lojalitet. Tryggheten i att alltid ha jobb. Men man kan också se det som Barbro Bursell skriver. ”det fanns många negativa signaler: ta inga egna initiativ, tro inte att du är någon, gör som du blir tillsagd.” Den sociala kontrollen var stenhård – och funktionell i sitt sammanhang.

Deltagarna i cirkeln beskriver sin tillvaro på ett positivt sätt. Om vi hade fortsatt att träffas i cirkeln hade troligen andra historier kommit fram ur minnet. När man samlas i en grupp eller i enskilda intervjuer för att se tillbaka, tenderar man kanske att minnas det roliga, det positiva. Tord Blom, som inte deltog i minnescirkeln, hade minnen av annat slag och berättar om det i en annan artikel i denna rapport.

Hur var det då med mytbildningen kring den omtalade passiviteten som säjs vara en följd av att ”allting serverades” arbetarna? Vilka spår kan man se av bruksandan idag, om vi ser till dess starka sammanhållande kraft istället?

På orten Bergvik förekom och förekommer mycket ideellt arbete. Där finns flera ideella föreningar som arbetat idogt under många år. Olika verksamheter bedrivs som är till gagn för samhället, till exempel IOGT- NTO som bedriver omfattande ungdomsverksamhet, Bergviks Allting, IFK Bergvik, Föräldraföreningen på skolan. Många Bergviksbor är engagerade i studiecirklar som drivs av PRO. Arbetet med barn-och ungdomsfotbollen är känt för att satsa mycket på lagspel, jämfört med närliggande orter. På orten finns dessutom en hel del småföretagare. Här finns egentligen alla resurser som behövs för det socialt hållbara samhället, om man vill välja att se det så. Det gäller bara att någon börjar, någon med mandat



att företräda andra. Det visade sej när Samstugan, som är kyrkans, men ursprungligen bolagets samlingslokal, skulle säljas (vilket i skrivande stund ännu ej skett). En namninsamling sattes igång för att rädda lokalen åt ortsborna, och en särskild kolumn för ”Ja, jag är beredd att hjälpa till med arbetsinsatser” fanns. Där satt inte ett kryss, innan en av de som refereras ofta i citaten ovan, skrev ”Självklart hjälper jag till”. Efter det satte alla kryss i kolumnen, under hennes.

*Otryckta källor:*

Intervjuer inom ”Fabriksminnen”, PRO Mo-Bergvik, i förf. ägo.

*Tryckta källor:*

Ambjörnsson, Ronny, 1988: *Den skötsamma arbetaren. Idéer och ideal i ett norrländskt sågverkssamhälle 1880-1930.*

## ***Förhållandet mellan tjänstemän och arbetare på fabriken under 1960-talet***

*Thord Blom*

Jag ska återberätta några självupplevda händelser från Vannsätterfabrikens 1960-tal där läsaren själv får bilda sig en uppfattning om ”värdet på en arbetare”. Har detta något med ”bruksandan” att göra?

Jag arbetade som reparatör på mekaniska verkstaden i Vannsätter på 1960-talet. En dag efter att jag packat om och bytt ventiler på klorledningar i blekeriet och då blivit ganska så blöt på mina kläder genom läckande skarvar, flänsar och dylikt. Vid arbetsdagens slut hängdes jackan och mössan upp för torkning.

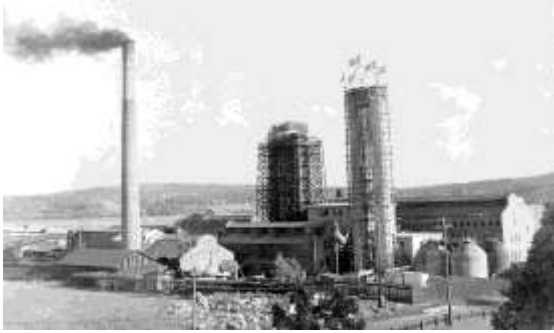
Dagen efter befann jag mig ute på verkstadsgården för att skära till några plåtar. Jag använde gasskärare och hade jackan från gårdagen på mig. Efter någon minut med tänd utrustning formligen exploderade vänstra jackärmen och brann som en fackla. Fortfarande med en tänd gasbrännare i andra handen försökte jag släcka branden.

På fem meters avstånd passerade i samma stund en av ”våra” ingenjörer utan att men en enda min avslöja vad han såg, ingen hjälpande hand, bara rakt fram. Mina arbetskamrater skyndade till och släckte elden. Ambulans tillkallades och lasaretsbesök med sjukskrivning blev följd. Till saken hör att när klorblandningen som jag fick på jackan i blekeriet torkat blev den extremt brandfarlig, men ingen skyddsutrustning eller information fanns tillgänglig. Senare prövade vi att kasta en brinnande tändsticka på mössan, som också hade blivit blöt men som jag ej använde dagen efter. ”Poof” sa det och mössan var borta.

Dagen efter blev jag kontaktad av min verkstadschef som önskade att jag inte sjukskrev mig utan kom till fabriken. Arbeta behövde jag inte, bara vara på förrådet. Anledningen var att det återstod endast någon vecka innan fabriken kunde fira att man under en viss tid inte haft några olycksfall. Jag antog inte erbjudandet.

När sjukskrivningen var slut behövde jag ersättning för jackan. Jag blev uppkallad till driftchefen. Han ville se jackan, men den var redan bortslängd. ”Den var väl inte ny?” frågade han. ”Nej”, sa jag. ”Då kan du inte få det du begär, du får hälften” sa han och så blev det.

Nästa händelse utspelar sig på de båda syratoren.



**BILD 15: Vannsättersfabriken. Syratornen under uppförande, 1949. Foto: Stig Wallström, Ljusneortens museiförening.**

På utsidan av tornen fanns en transportanordning, en plåtbalja som fylldes på marken och drogs av ett vajer spel upp till toppen. Denna balja vägde ca 500 kg (vikten uppskattad av mig). En dag hade den fastnat, ganska så högt upp, ca 15 m upp i luften. På baksidan av tornen fanns trappor upp till toppen, där det fanns maskinrum med elmotorer och vajer spel. Efter det att jag varit upp och brutit strömmen till detta påbörjade jag klättringen från marken upp till baljan. Det var endast järnkonstruktionen som kunde användas som någon slags steg. Efter en stunds arbete lossnade baljan och nerfärden påbörjades för min del. Efter några meter hörde jag rop från marken, ”Se upp, baljan kommer!” och där kom den. Jag hann få undan händer och fötter och med några centimeters marginal susade baljan förbi. Ingen från arbetsledningen hade någon kommentar efteråt. Ingen svarade på frågan vem som slog på strömmen.

Varje gång jag mötte den som ropade från marken, frågade han ”Har du varit och hälsat på döden något mer?”

*Otryckta källor:*

Egna minnen

## Samhällsavdelningen

*Maria Vallström*

I den här texten har jag gått igenom samhällsavdelningens korrespondens 1967-1970, för bolaget som då hette Ström-Ljusne, men vid en tidpunkt då Bergvik och Ala bildade koncern tillsammans med dem. Alla namn är anonymiserade.

Samhällsavdelningen hade ansvar för bolagets bostäder, brandkår och andra funktioner som rörde samhället utanför fabriksgrindarna. Det var därför min förhoppning att relationen mellan bolag och samhälle skulle träda fram tydligt där. Det är dock bara en liten skärva material jag haft att studera, så några stora slutsatser kan man inte dra.

Det korrespondensen mestadels handlar om är bostäder. Det gäller vilka lägenheter som kan vara lämpliga för olika personer och befattningar, försäljning av egna-hem, mm. Mestadels är det chefen för samhällsavdelningen som skrivit och tagit emot breven och korrespondensen mellan bolagen i koncernen är tät.

Placering av människor i lägenheter och hus är intimt förknippade med deras anställningsförhållanden. Ansvar för bostad åt den anställda ligger underförstått på bolaget. Men någonstans har detta ansvar börjat ifrågasättas. Ett handskrivet brev lyder:

Överenskommelse Gävleborgs hyresgästförening, Ljusnesektionen och Ström Ljusne

1) Att samtliga bostäder ej längre ska heta tjänstebostäder och (?) ska kunna hyras av var och en, vilka hyresvärden anser vara lämpliga som hyresgäst

2) Bolagets tjänsterabatt 15 % slopas och att godtagen hyresgäst äger rätt arbeta var han anser vara lämpligt (odaterad skrivelse).

Man påpekar dock att bolaget ska betala 8,9 % för yttre och inre renhållning och för underhåll av lägenheter som handhas av bolagen. Vidare står det att läsa att hyresgäster som inte haft tillgång till hobbyrum ska få det, samt att redskap till lekplatser och grönområden upplåts. En avslutande punkt, som man misstänker är bolagets, är att hyresgästerna ska iaktta större aktsamhet med vatten; ett förbud mot att diska under rinnande vatten och att tvätta bilen med dricksvatten föreslås.

Förslaget innebär ett steg bort från den nära relation mellan arbete och boende som varit starkt genom hela industrialiseringsprocessen, med vissa variationer. Boendet ska inte längre vara villkorat mot anställning.

Ett brev från chefen för samhällsavdelningen till personaldirektören på Bergvik o Ala går på denna linje:

Vi har f.n. hyror enligt Industriens bostadsförenings normer med 15 % rabatt för s.k. tjänstebostad, vilket på helheten betyder c:a 17-18 % rabatt. Jag anser nu att tiden är

mogen att ta bort denna rabatt. Jag tror inte vi får något större antal hyresgäster, som bor kvar efter att ha arbetat hos oss. F.ö. blir det kommunala bostadsbeståndet allt större. Hyresgästföreningen är positiv till förändringen (skrivelse 10 juni-68).

Ett svar ger vid handen att personaldirektören går med på att slopa rabatten på 15 % men att benämningen tjänstebostad till anställda måste få kvarstå ”för att underlätta vid avhysningar” (skrivelse 9/7-68). Villkoret att arbeta på bolaget för att få bo kvar tjänade till att binda arbetskraften till arbetsgivaren – och orten. Ett exempel på det är en kort skrivelse till en anställd om uppsägning av en plats, följt av en fråga om personen i fråga vill bo kvar och att han i så fall ska vända sig till Ljusneindustrierna för att få ett annat jobb. Det här var tider med rörlig arbetskraft, och ett stort arbetsöverskott, det var oftast ”bara att gå ned till fabriken, så fick man ett jobb”, som deltagarna i forskningscirkeln berättat (anteckningar forskningscirkel bruksanda).

I en skrivelse samma månad, juli 1968, framgår att citatet ovan ska ses mot en fond av en ny hyreslag som skulle träda i kraft 1 januari 1969, där man inte längre får använda sig av rabatter. I skrivelsen hänvisas till Industriens Bostadsförenings meddelande nr 18:68 B. Den lokala lösningen är att man fortsätter ordna lägenheter och andra typer av boenden, men börjar använda sig av bruttolön vid anställningar och istället ta ut hyra till marknadspris. Det i sin tur fick som konsekvens att man måste avlösa de som redan bodde i lägenheterna från deras naturaförmåner. Ett exempel är hämtat från augusti samma år, där hyresgästen erbjuds 425 kr/månad istället för ”bostad, värme och lyse” (12 aug. 1968).

Att boendet tidigare varit starkt subventionerat visar en uppgift om en hyra på 300 kr inklusive lyse och ved, till en jägmästare anställd på huvudkontoret. Det är dock osagt vilken typ av bostad det där är frågan om, det kan vara en barack i skogen. I samma skrivelse som citatet ovan är hämtat ifrån uppger chefen för samhällsavdelningen att man räknar med att tjäna 100 000 kr/år i hyresintäkter, vilket kanske är en starkare indikation på detta.

Genom avvecklandet får vi alltså reda på att tidigare ingick bostad, värme och elektricitet i lönen. På motsvarande sätt kan man se att koncernen hade flera tvättinrättningar och bad , eftersom en skrivelse finns om höjning av avgifterna och förslag att flytta badet i Ala till Ljusne. Det dröjde till 1970 innan telefonen blev privat, och då med undantag av vissa tjänstemän och avdelningschefer. Tjänstemännens änkor kunde också bli föremål för särskilda omsorger, som i det här brevet, också daterat 1970, skriven av en direktör på Ström-Ljusne till personaldirektören på Bergvik o Ala:

Broder,

Tack för ditt meddelande av den 8 mars 1970 rörande olika bostadsfrågor.

För ovanlighets skull vill jag inlägga en absolut bestämd protest mot vad Du och (chefen för samhällsavdelningen) föreslår. Jag tänker på hyresersättningen för Ivar Didrikssons bostad. Rent allmän kan man väl säga, att en änka - särskilt i så hög ålder som fru Didriksson – behöver viss tid för att komma på det klara med sin situation och bestämma sig om sin framtid. Om nu vederbörande råkar bebo en 'större bostad' blir en hyresersättning efter gällande marknadsnivå så hög, att den bra nära slukar hela den utgående pensionen, särskilt om skatten tas i beaktande. Detta kommer av vederbörande att upplevas starkt negativt mot bolaget och efterlämna en bitter eftersmak, som väl aldrig kan vara i vårt intresse.

Jag vill därför komma med följande konkreta förslag /.../

Självfallet kan vi få besvärliga gränsdragningar. Skall ett sådant förslag omfatta alla tjänstemannaänkor, oavsett makens anställningstid, eller skall man ha en viss anpassning till denna? Till detta har jag inget klart svar. Jag är dock av den bestämda åsikten, att bolaget har råd till och även tjänar på att visa viss flotthet mot dem, som av mer än en orsak har det extra svårt, nämligen änkorna (skrivelse 10/3 1970).

Det här citatet är intressant på flera sätt. Här går en direktör tydligt emot en ståndpunkt hans närmast underordnade intagit. Grunden för denna protest kan inte läsas på nåt annat sätt än en stark empati för änkan ifråga. Det blottlägger därför en viktig struktur; att ha kontroll över de anställdas boende innebar inte bara att man hade makt att bestämma över dem, det innebar också ett omhändertagande. Det ena motsäger inte det andra, tvärtom så kan man se omhändertagande som en form av makt, om det sker i en ojämlik relation.

Citatet visar alltså att banden inte bröts utan vända, och inte utan konsekvenser. Det visar också att det fanns skillnader i synsätt mellan de som var i en beslutande position i bolaget, något som också Maivor Molund berör i sin text om Vannsättersfabriken. Som argument används också att den utsatta änkan ska börja hysa bittra känslor mot bolaget och att det innebär en skada. En liknande farhåga beskriver Bengt-Göran Källman i sin text om "hjälp till självhjälp" vid Ala bruk. Bolagen ifråga hade alltså ett öra riktat mot sina anställda, ett rykte att vara rädd om. Det visar också beslutet av personaldirektören någon månad senare, där man löser ut änkan Didriksson med 500 kr för ersättning av persienner, tv-antenn mm, vilket tas som hyra för april. Någon ytterligare hyra tas inte ut.

Konsekvensen av den nya hyreslagen blev inte så omfattande, trots allt. Bostäderna behölls i bolaget, men rabatten togs bort, vilket fick till följd att hyran blev synlig och naturaförmånerna värdesatta i reda pengar. Diskussionerna om bruttolön och marknadshyra antyder att relationen mellan bolag och anställd blev mer "kontraktslik" och synlig, åtminstone på papperet:

Broder,

Härmed vill jag orientera Dig om att vi nu från Korsnäs-Marma köpt in en villafastighet avsedd som bostad för Wilhelm Stefansson. Hans bostadsfråga har därmed gått i ordning. Under innevarande vecka räknar jag att få besked om att Klevberg, den nya mannen på boardförsäljningen, har avslutat köp av ett radhus från HSB i Söderhamn. Därmed skulle även hans bostadsfråga vara ordnad./.../

De nya ingenjörerna bör väl helst anställas till bruttolön, men kan erbjudas förhyra bostäder av oss, eftersom vårt önskemål är att de bor i Ljusne (skrivelse 29/10 1969).

Det uttalade ansvaret för att lösa de anställdas boende ligger kvar, även om lösningarna är olika. Ett uttalat önskemål är dock att de nyanställda ingenjörerna ska bo på orten (i en annan skrivelse specificeras detta till att ”målsättningen för oss ska emellertid vara att få bra folk bosatta i Ljusne-Ala”, skrivelse om arbetskraftssituationen på Ala, 20/10 1969).

Men samhällsavdelningen började också dra gränser på flera områden. En begäran om bidrag till en motionsanläggning besvaras med att motion är föreningarnas ansvar, medan hälsovården hör till industrihälsovårdens område. Detta trots att det ansågs vara ett bra initiativ och att ”god allmänkondition ökar bevisligen de dagliga arbetsprestationerna” (5/9-68).

De trådar man kan hitta som tyder på motsatsen är dock minst lika många. Det är inte så att man under perioden kan följa en enkel utveckling från det ena till det andra, även om diskussionen på sensommaren 1968 innehåller nya inslag. Samhällsavdelningen har sina fingrar med i spelet på många fronter. De riktar kritik mot privatpersoner som parkerat sin bil på Ljusne Torg, mot en person som byggt ett, i deras tycke, anskrämligt garage. Å andra sidan delar man ut bidrag till pensionärsföreningen och blåsorkestern, försörjer traktens ungdom med sommararbete och praktikplatser samt, intressant nog, skriver en text till Motormännens ”Vägvisaren”, där Ljusne definieras så här, 1967:

Ljusne. Bruk m. huvudsakligen träindustri vid Ljusnans utlopp i Bottenhavet. Hamn, speciell del för trålfiskare. Koncernens Bergvik-Ala AB – Ström-Ljusne AB sågverk, trähusfabrik, plywoodfabrik, boardfabrik och kättingfabrik. Kraft AB Ljusne Strömmar's kraftverk m. laxodling. Bruksrörelsen sedan 1671 då första mulltimmerhyttan anlades. Det numera nedlagda järnverket hade världens största träkolshytta.

Sev: Hytta från 1700-talet. Notdragning av lax. Forngravar (hällkistor) 5 km. Fiskekort för laxfiske med spö kan köpas. Industribesök i begränsad omfattning.

Utfll: Gussiberget 1,5 km N, bilväg till fotren, belyst slalombacke m. lift, stuga öppen vintertid. Vårdberget unik utsiktspunkt mott (sic!) i samhället. (skrivelse 24/11 1967)

Samhället beskrivs här i första hand som bruk och industriell arbetsplats, definierad genom sina fabriker och bolag. Det är i och för sej inget unikt för den här tiden, med sin fortsatta, om än naggade, framtidsoptimism och utvecklingstro. Det anmärkningsvärda är att det är bolagets

sak att beskriva samhället för besökare. Det anknyter till den diskussion vi haft i forskningscirkeln om bolagets relation till idrotten, att lagen blev till representanter för bolagen, namnet Ljusne var detsamma som bolagets varumärke. Det hände att bolagen i sina platsannonser uppgav att idrottsliga meriter var en fördel vid anställning, och flera har hävdat att dessa idrottsmän fick anställningar som var anpassade till idrottandet.



**Bild 16: Företagsnämnderna inom Bergvikskoncernen träffas 1968. Delar av samhällsavdelningen skymtar. Foto: Sigvard Gustavsson, Bergvik o Alas bildarkiv, Söderhamns kommun.**

Hur blev det då med svaren, mottagandet av bolagets omsorger och kontroll? Som vanligt finns det inte dokumenterat i skriftliga källor, men en del spår kan utläsas mellan raderna. En lokal som uppläts åt "Filmklubben De Åtta" får en förmaning som avslöjar en expanderings verksamheten: "På förekommen anledning vill vi endast påpeka att den lokal vi upplåter åt Eder i Kungsbacken bör användas för klubbens ändamål och verksamhet och i huvudsak endast användas av dess medlemmar" (skrivelse 1/3 1967). Förhandlingar om inlösen av persienner, TV-antennar och annat var legio. En man kräver 300 kr i ersättning för detta och diverse arbeten i lägenheten, persiennerna vill han byta mot urstädning och ny glasruta i ytterdörren. Andra exempel är en misstanke från bolaget om en truck som kunde ha använts utanför fabriksområdet, vilket tillbakavisas. En man skriver ett brev om ett hus han ägde, som blivit rivet och bränt av bolaget. Brevet börjar försiktigt: "får härmed vördsamt påminna" men slutar med ett litet förtäckt hot: "då vi eljest meddela försäkringsbolaget" (skrivelse 20/5).



En annan man begär att få en ”uppgift om avlösningsbelopp för utgående förmåner” när han ska flytta från en lägenhet som hyrs av bolaget för hans räkning, av Söderala bostäder, till ett egna- hem (ett ljusnehus, vilket föranledde att en kopia av brevet skickades till försäljningsavdelningen inom samma bolag). I svaret från Bergvik o Ala är det noterat summan 5 316 kr, bredvid uppgifterna om lägenheten, och brevet avslutas så här:

Jag har lovat Grankvist att han snarast möjligt ska få besked i detta ärende och jag utgår ifrån att ingen invändning reses mot att vi förvandlar Grankvists nuvarande lön till bruttolön, då jag inte tror att vi fortsättningsvis skall bevilja hyresbidrag av den typ egnahemsägare tidigare uppburit (skrivelse 9/4 1968).

Andemeningen är klar, den anställda kan bli löst från det inte alltid pengasatta förhållandet till sin arbetsgivare, men då sker det hela vägen ut.

Det här utspelar sej alltså under en tid då bolagets grepp om samhället sakta släpper, en slags frigörelse som drivs av fackföreningar, hyresgästföreningar, politiska partier och som understöds av den offentliga sektorns expansion. Det ironiska med maktrelationer är att de alltid flyttar sej någon annanstans när de blir tillräckligt utmanade eller underminerade. Så bara ett tiotal år efter detta demonstrerade nästan hela Ljusne för att få tillbaka den industri som efter frigörelsen helt enkelt vände dem ryggen. Globaliseringen av arbetslivet och samhället i stort har gjort att maktrelationernas tydlighet har suddats ut och det har blivit svårare att manövrera.

Det är helt enkelt mycket svårare att veta vem man förhandlar med och hur utfallet blir.

#### *Otryckta källor:*

Arkivcentrum Dalarna, Ström-Ljusnes arkiv, samhällsavdelningen, korrespondens.  
Anteckningar från forskningscirkeln ”Bruksanda”

## ***Sammanställning***

### **Bolaget rådde över:**

Arbetsstillfällen, både fasta anställningar, säsongarbete och senare sommarjobb åt ungdomar.

Bostäder

Fiskerättigheter i Ljusnan

Fotbollsplaner och andra idrottsanläggningar (dock inte alla)

Brandkåren

Handeln, till en början

### **De hade även visst inflytande i/initierade:**

Kyrkan och prästtillsättningen

Bönhuset (skänkte virke)

Husmorsskolan (tog initiativ till)

Uppfostringsanstalten i Gullgruva (upplät herrgården)

Semestervistelser på annan ort

Koloniverksamheten i Woxna

Firande av valborg och midsommar, saftkalas vid ”villan”.

Beskrivningen av Ljusne i Motormännens turistkarta

### **De som arbetade och bodde i samhället svarade med:**

Protester och demonstrationer vid nedläggningar och uppsägningar

Berättelser och skämt om basar och andra

Kreativt användande av arbetskraft, material och lokaler som ägdes av bolaget

Kreativt användande av andra resurser, som resebidrag

Starta kooperativa Konsumbutiker.

Emigration och annan geografisk rörlighet

### **Skillnad i samhället gjordes på de här sätten:**

Guld och silverfärg var bara för tjänstemannabarn i skolan

”Som springschas fick man alltid nåt hos arbetarfruarna, men knappt ett tack från tjänstemannafruarna”

Herrskapsved var en särskild sorts ved, lite finare.

Det gjordes en stor skillnad, på alla nivåer, mellan Ljusne och Ala

Skillnad gjordes mellan förmän och arbetare, mellan utbildade och outbildade

- mellan lärare och arbetare: de förstnämnda hade egna idrottsföreningar, och dominerade syföreningen. Deras position som ensamstående kvinnor låg bakom benämningen ”harporna” av den nya prästen efter Pihl.
- mellan bolagsledning och prästen Pihl, kallad ”den största socialisten i Ljusne”
- mellan kvinnor och män, i facket, på arbetsplatserna (splitvedjantor sämre status), gentemot arbetsgivare (lägre lön, kvinnor fick inte teckna egna-hemslån).

Skillnad gjordes också mellan yrkesgrupper, och mellan chefer.

### **Likhet i samhället gjordes på de här sätten:**

Som nyanställd på verkstan var man utsatt för vissa spratt eller initiationsriter

Inom Ljusne respektive Ala höll man ihop, samlades ibland på markgränsen och slogs.

Inom bolaget höll man ihop om någon utifrån kritiserade dem.

Vedbacken var en (offentlig) plats för politiska diskussioner för männen.

I alla organisationer, logen, SSU, idrottsföreningarna, fackföreningarna osv.



**Bild 17: Ljugarbänk, ”Plankan”, 1980-tal, Marmaverken. Foto: Lillemor Löf.**

## **Minnen**

*John Persson, Marmaverken (förmedlad av Erik Siggstedt, publicerad i SIA efter 1989)*

Förr, jag minns, med vemod  
och sorg  
ett brukssamhälle, ett litet  
torg,  
Konsum, posten, herrgårds-  
allén  
rök från Fabriken, lampors  
sken.

Jag minns ju så väl dessa  
kluriga gubbar,  
på Ljugarbänken, likt gråa  
stubbar,  
de satt där och prata om ditt  
o datt,  
en del var lediga, en del jobba  
natt.

Jag minns rykten som gick  
på konsumbutiken  
är det sant, ska dom lägga ner  
massafabriken,  
nej det är väl ej sant, sa båd  
en och två  
inte kan dom väl behandla  
människor så.

Men tyvärr var det sant des-  
sa rykten som sa,  
det är ej lönsamt längre att  
fabriken ha  
Trots stor lönsamhet, stort  
kapital,  
sa bolaget nej. Vi har inget  
val.

Nu står jag på platsen där  
Konsum var  
av fabrik och skorsten finns  
inget kvar  
allt är borta, ett samhälle  
somnat

några gamla kvar, med leder  
som domnat,  
efter vaknätter långa slit-  
samma knog  
för aktieägare som tjänat  
nog.

## Bildlista Bruksanda.

De flesta bilderna är hämtade från DiBis, Digital bild i Söderhamn, bildarkiv:

<http://www.dibis.se>. Bild 3, 11, 12 och 17, samt omslagsfoto, i privat ägo, bild 5 och 6 är utlånade av Ljusneortens museiförening.

1. Bild XHB00064A, Lilly Björklund och Nanny Nilsson i Vannsätter på fotografens motorcykel, 1930-tal. Foto: Helmer Björklund, Bergviks Allting.
2. Bild PLJ 00132, Hulda Hedsand, f. 1875, Ala bruk. Foto: PRO Ljusneorten.
3. Bild, del av artikel i Folket i Bild Kulturfront nr 8 1977.
4. Bild PLJ 00218, De som växte upp i Skallgårdssund och Lövsjär, samlade framför Gunnar Källarssons egnahem 1949. Foto: PRO Ljusneorten.
5. Interiör av Ljusne kyrka, som den såg ut på pastor Pihls tid. Foto: Ljusne museiförening.
6. Pastor Pihl med maka, år 1900. Foto: Ljusne museiförening.
7. Bild XLJ01537, Ljusne Husmodersskola. Foto: Ljusne museiförening
8. Bild XLJ 03916, Ljusne Husmodersskola. Foto: Ljusne museiförening
9. Bild XLJ01516, Splitvedjäntor på Ala brädgård. En okänd kvinna tv., sen Lissie Lund och Ester Sandström, 1920-tal. Foto: Ljusne museiförening
10. Bild BAS 00117, Helgdagsklädda splitvedjäntor fotograferade i Sandarne vid sekelskiftet 1900. Foto: Okänd/Bergvik o Alas bildarkiv, Söderhamns kommun.
11. Boardtältet nedbrunnet 26 november 1988. Foto: Roland Söderlund.
12. Christer Wiman, brandman. Foto: Roland Söderlund.
13. Bild XLJ 00192: Arbetsstyrkan vid Ala sågen 1937. I mitten längst fram förvaltare Erland Wahlberg. Foto: Ljusne museiförening.
14. Bild: XBA00309A, Arbetslag, rensriet, Vannsätters sulfitfabrik 1924. Foto: Bergviks Allting.
15. Bild SWB00286. Syratornen under uppförande, Vannsätters sulfitfabrik 1949. Foto: Stig Wallström, Ljusne museiförening.
16. Bild SBA00429. Företagsnämnderna inom Bergvikskoncernen träffas 1968. Delar av samhällsavdelningen skymtar. Foto: Sigvard Gustavsson/Bergvik o Alas bildarkiv.
17. Ljugarbänk, ”Plankan”, Marmaverken. Foto: Lillemor Lööf.



## Bruksanda

### Texter och reflektioner från en forskningscirkel

I forskningscirkeln "Bruksanda" ställdes i början frågor som: Finns bruksandan? Fanns den? Vad kan vi ha den till? Så småningom formulerades frågan om till: "hur såg bolagets inblandning i samhället ut, och hur svarade man på den?" Vi har ifrågasatt vad bruksandan som begrepp har kommit att stå för idag. Alla var överens om att betydelsen för ett antal år sen kunde vara både positiv och negativ, men att den på det senaste årtiondet använts uteslutande som ett skällsord, som en färdig förklaringsmodell. När vi rannsakar minnen, letat i arkiv och skrifter samt frågat några andra av de som varit med om omvandlingen av industrisamhället har de snarare lyft fram de positiva sidorna i bruksandan, samarbetet, gemenskapen, viljan att hjälpas åt och känslan av att vara sedd (även om det sistnämnda kunde upplevas på både gott och ont).

I själva verket var industrisamhällen som Ljusne och Vannsätter platser där bolagets betydelse var under ständig förhandling; i kyrkan, på husmodersskolan, på sågverket eller fabriken, på sjön, i brandkåren och så vidare. I den här rapporten får du genom berättelser grundade i fakta en annorlunda bild av bruksandan och de människor som bodde i små tätorter där industrin varit samhällsbyggande.

**Maria Vallström** är forskare i etnologi och har distansarbetat från FoU Söderhamn sedan 2001. Hon disputerade 2003 på avhandlingen "Arbetslöshet och arbetsfrihet - moral, makt och motstånd", på etnologiska avdelningen vid Uppsala universitet. Maria Vallström är knuten till knuten till Stad och Land vid Sveriges lantbruksuniversitet, SLU och och historiska institutionen, Uppsala universitet.



**Maria Vallström**  
FoU Söderhamn  
Centrum för Flexibelt lärande - CFL  
S. Järnvägsgatan 7  
826 80 Söderhamn  
maria.vallstrom@soderhamn.se  
Tel: 0270-766 33  
Mob: 073-0517 295

---

## FoU Söderhamn

FoU Söderhamn är ett tvärvetenskapligt forsknings- och utvecklingscentrum med fokus på frågor som rör utvecklingsprocesser. Ambitionen är att vara en drivkraft i arbetet med hållbar regional utveckling. FoU Söderhamn erbjuder analyser och utvärderingar av olika slag på uppdrag av företag och organisationer. Varje uppdrag är unikt och undersökningsmetoderna anpassas därefter. Hos FoU Söderhamn finns doktorander, forskare och professorer anknutna till olika lärosäten i Sverige. Exempel på forskningsområden är ungdomar, utbildning, kulturarv, arbetsliv, innovationsteknik och entreprenörskap och det bedrivs ett stort antal regionala, nationella och internationella utvecklingsprojekt.

Grunderna i verksamheten kommer från det forsknings- och utvecklingscentrum, FoU-Centrum Söderhamn, som byggdes upp år 2000 tillsammans med bland andra dåvarande Arbetslivsinstitutet.

**Bakom FoU Söderhamn står CFL-Centrum för flexibelt lärande**, Söderhamns kommuns organisation för vuxnas lärande. CFL är beläget i området Faxepark.

